



"מישא דבר ה' אל ישראל ביד מלאכי" (מלאכי א' א')

**עיריית קריית מלאכי**

■ מבקר העירייה והממונה על תלונות הציבור ■



31.3.23

## הנדון: דוח מבקר העירייה לשנת 2022

מצ"ב דוח מבקר העירייה לשנת 2022

בברכה

איתי קורן

מבקר העירייה

וממונה תלונות הציבור

עיריית קריית מלאכי



"מישא דבר ה' אל ישראל ביד מלאכי" (מלאכי א' א')

**עיריית קרית מלאכי**

מבקר העירייה והממונה על תלונות הציבור



# ביקורת - מיצוי הכנסות ממשרדי ממשלה - אגף הרווחה קריית מלאכי



"מישא דבר ה' אל ישראל ביד מלאכי" (מלאכי א' א')

**עיריית קרית מלאכי**

מבקר העירייה והממונה על תלונות הציבור



# ביקורת - מיצוי הכנסות ממשרדי ממשלה - אגף הרווחה קריית מלאכי



## 1. רקע כללי

1.1. מדינת ישראל פיתחה במשך השנים מענים לאנשים נזקקים- עם מגבלות שונות שאינן מאפשרות להם להסתדר לבד ולכן יש צורך לסייע להם ולמשפחותיהם במטרה להבטיח להם התפתחות ושיגרת חיים ראווה, בכל גיל.

1.2. משרד הרווחה והביטחון החברתי הוא האמון על הבטחת קיומם של שירותי רווחה מקיפים במדינה ועושה זאת באמצעות המחלקות לשירותים חברתיים ברשויות המקומיות.

1.3. שירותי הסעד במדינת ישראל מוסדרים באמצעות חוקים ותקנות שונים, מבוססים כולם על חוק שירותי הסעד, תשי"ח-1591 (להלן: "חוק הסעד").

ההגדרה בחוק ל"אדם נזקק":

"אדם הזקוק לסעד מחמת גילו, מצב בריאותו, ליקויו הרוחני או הגופני, עוני או מסיבות אחרות, הכל לפי המבחנים שנקבעו בתקנות".  
בסעיף 2 (א) נקבע כי הרשויות המקומיות יקימו ויתפעלו מחלקה לשירותים חברתיים שבאמצעותה יטפלו ויתנו שירותי רווחה לתושביהן הנזקקים.  
כמו כן קובע סעיף 2(א) כי, שר הרווחה והשירותים החברתיים, בהתייעצות עם שר הפנים, רשאי להתקין תקנות בדבר ארגון של המחלקות לשירותים חברתיים של הרשויות המקומיות.

1.4. התע"ס- על פי התקנות לחוק שירותי הסעד, תקנות ארגון לשכת הסעד (תפקידי המנהל וועדת הסעד), התשכ"ד – 1963, סעיף 4(א) (1) "מתן טיפול סוציאלי לנזקקים והגשת סעד על פי דין ובהתאם להוראות נוהל והנחיות המנהל הכללי של משרד הסעד", ותקנות שירותי הסעד, טיפול בנזקקים התשמ"ו 1986- הותקן תקנון העבודה הסוציאלית של משרד הרווחה- ה"תע"ס".  
התע"ס מכיל הנחיות מקצועיות ומהווה כלי עבודה משמעותי ביותר עבור עובדי מחלקות הרווחה- ב-20 פרקים.  
רוב ההוראות בתע"ס נכתבו לפני שנים רבות. הן ארוכות ומסורבלות ומידי פעם מתעדכנת הוראה כזו או אחרת, סוג של טלאי על טלאי, אבל כתקנון שלם- ההוראות לא עודכנו מזה זמן רב.  
משרד הרווחה נמצא בעיצומו של תהליך עדכון הוראות התע"ס, באופן שיהיו נוחות לשימוש. העדכון אמור היה להסתיים בשנת 2022. כרגע לא ברור מתי זה יקרה.

1.5. על פי מדריך שהכין המשרד בנושא "תקצוב בשירותי רווחה" – "בהיות נושא הרווחה נגזר ממדיניות לאומית בתחום, ממומנות הפעולות השוטפות בכ 75% -על ידי משרד הרווחה". היתרה ממומנת בדרך כלל מכספי הרשויות המקומיות.  
המשמעות היא שמימון פעולות הרווחה נעשה בשיטת המצי'נג- מימון תואם- לפיה משרד הרווחה משתתף ב-75% מהוצאות הרשות עד גובה התקציב שנקבע והרשות תממן 25%. זאת למעט מספר סעיפי תקציב, כגון החזקת אוטיסטים, ניצולי שואה ותוכניות לאומיות שהמדינה מממנת את מלוא 100% ההוצאה.  
בהתאם לכך, אם הרשות המקומית אינה מבצעת פעילות בסעיף מסוים ולפיכך אינה מממנת את חלקה, לא תידרש השתתפות משרד הרווחה.

1.6. בסעיפי רווחה מסוימים מקבלי השירות נדרשים להשתתף בעלות השירות.



בסעיפים הללו המשרד משתתף ב- 75% מהעלות בניכוי ההשתתפות. במקרים בהם לא ניתן לגבות השתתפות ממקבלי השירות- הרשות נושאת בעלות חלקו.

**1.7. משרד הרווחה אינו משתתף בהוצאות הנדרשות למחלקה לצורך תפקודה השוטף כמו**

שכירת מבנים, אחזקה, ניקיון, חשמל, ורכישת פריטי רכוש קבוע. המשמעות היא שעלויות הרווחה בפועל גבוהות מההוצאות הכלולות בתקציב שירותי הרווחה של המשרד.

**1.8. משרד הרווחה מתקצב מידי שנה את השירותים השונים על בסיס תקציב וביצוע שנה קודמת וכולל התאמות של מספר המטופלים, אומדן של שינוי במדד ומרכיבים**

נוספים.

**1.9. במהלך השנה משרד האוצר מעדכן את תקציב הרווחה, ובהתאם ניתנים תקציבים נוספים לרשויות.**

ישנן רשויות שמסיבות שונות לא מנצלות את מלוא התקציבים שניתנו להן, ולפיכך במחצית השניה של השנה משרד הרווחה מעביר את אותם תקציבים לרשויות

אחרות

הזקוקות לתקציב נוסף ומסוגלות להשלים את 25% הנדרשים. כמו כן, המשרד מכסה גרעונות שנוצרו בחלק מהרשויות.

**1.10. תקציב הרווחה בנוי מ-2 סוגי סעיפים:**

סעיפים כספיים- התקצוב הוא כספי. משרד הרווחה משתתף ב-75% מהעלות עד גובה התקציב שנקבע.

סעיפים כמותיים- התקצוב הוא של כמות השמות במסגרות הטיפוליות השונות. משרד

הרווחה משתתף ב-75% מעלות ההשמות. היקף ההשתתפות הוא על פי כמות ההשמות ובהתאם לתעריף כל השמה למסגרת הטיפולית. מדובר בין היתר על סידורים חוץ ביתיים, מסגרות יומיות בקהילה ותקני כוח אדם.

**1.11. התקציב מחולק בין היחידות הארגוניות של שירותי הרווחה, על פי הסעיפים השונים.**

היחידות הללו מבצעות הוצאות שונות, הן באמצעות מערך המחשוב של המשרד והן באמצעות התקציב העירוני, כאמור לעיל, תוך סיכום חודשי של ההוצאות השונות על פי סעיפים, כשעל בסיס סכום זה מועברת יתרת התקציב שלא נוצלה לחודשים

הבאים.

בדרך זו, מסוכם גם מספר ההשמות בכל המסגרות, בהשוואה למכסות שהוקצבו לכך.

**1.12. חלק ניכר מהתקציב שמעביר משרד הרווחה למנהל השירותים החברתיים מיועד לתחומים הבאים:**

1.12.1 הוצאות עובדי הרווחה ברשות המקומית כגון משכורות.

1.12.2 הוצאות השמת מטופלים במסגרות - השמה הינה החלטה על מסגרת חברתית /טיפולית עבור מטופל (פנימיות, משפחות-אומנה, בתי-אבות, מועדוניות, קייטנות וכד') לפרק זמן מוגדר מראש, בהתאם לצרכי המטופל.



1.12.3 פרויקטים בתחום הרווחה- משרד הרווחה בשיתוף האגף מיישם פרויקטים במהלך השנה הכולל פעילויות למגזרים אשר אינם מטופלים בדרך של השמה במסגרות.

1.13.1 הדיווחים למשרד הרווחה מתבצעים על ידי עובדי מנהל זכאות באגף הרווחה וההתחשבות מתבצעת מידי חודש באמצעות דו"ח "תיקצוב והתחשבות" שנשלח לרשות בסוף כל חודש והם מתחלקים למספר סוגים:

1.13.1.1 כוח אדם- המשרד מעביר לרשות המקומית את השתתפותו בשכר העובדים המוכרים על ידו בהתאם לדיווח של הרשות. דיווח על עובדים חדשים, שינוי באחוזי משרה ושל כל פרטי רכיבי השכר המשולמים על ידי העירייה לעובדי האגף.

1.13.2 הוצאות דרך הרשות- דיווח של כל ההוצאות המוכרות שהוצאו ע"י העירייה בהתאם לצרכי המחלקה ועל פי הנחיות משרד הרווחה.

1.13.3 השמות- במערכת המס"ר-המערכת המרכזית והגדולה של המשרד. במערכת מרכז המידע על השמות של מטופלי הרווחה. כמו כן, המערכת משמשת כמערכת בסיס לתשלומים למסגרות, לקליטת מידע ותקציב מגורמי חוץ שונים. בהתאם המשרד גובה מהרשויות את חלקן בעלות. במסגרות המופעלות ע"י הרשות המקומית, המשרד מעביר לה את חלקו.

1.13.4 מת"ס - תשלומי סעד, סיוע חומרי לזכאי הרווחה. מחלקת הרווחה מזמינה המחאות ישירות ממשרד הרווחה לטובת מוטבים שנקבעו על ידי מחלקת הרווחה, למטופל או לבעלי מקצוע שאושרו על ידה. תמורת המחאות אלו מחויבת העירייה בחלקה.

## 2. מטרת הביקורת

מטרת הביקורת הינה לבחון האם מוצו כל הכנסות העירייה ממשרד הרווחה בגין כל מרכיבי ההשתתפות: שכר עובדי הרווחה, הוצאות והשמות של מטופלי רווחה במוסדות וכן אופן ניצול התקציב של משרד הרווחה: האם היו חריגות מהתקציב שהקצה המשרד, ואם התקציב שהוקצה לתחומים מסוימים ולפרויקטים חדשים נוצל על ידי העירייה.

## 3. היקף ושלבי הביקורת

3.1 התקופה שנבדקה- שנת 2021.

3.2 לצורך הכנת הדו"ח, התקיימו פגישות ושיחות עם הגורמים הבאים:

3.2.1 מנהלת האגף לשירותים חברתיים.

3.2.2 עובדת זכאות.

3.2.3 תחשיבנית האגף.

3.2.4 מנהל מחלקת הגביה.



"מישא דבר ה' אל ישראל ביד מלאכי" (מלאכי א' א')

## עיריית קרית מלאכי

מבקר העירייה והממונה על תלונות הציבור



### 3.3 הביקורת בחנה בין השאר את הנושאים הבאים:

- 3.3.1 מצבת כוח האדם באגף לשירותים החברתיים.
- 3.3.2 התקנים בהם מכיר משרד הרווחה.
- 3.3.3 תשלומי העירייה בגין כוח האדם באגף לשירותים החברתיים.
- 3.3.4 רכיבי השכר השונים והסכומים המוכרים בגינם על ידי משרד הרווחה.
- 3.3.5 תקינות הסכומים המוכרים על ידי משרד הרווחה.
- 3.3.6 הפער בין הסכומים המוכרים על ידי משרד הרווחה לבין הסכומים המשולמים ע"י העירייה.
- 3.3.7 תקציב העירייה- רווחה.
- 3.3.8 הביצוע בפועל.
- 3.3.9 השמות- תהליך ובקורות.
- 3.3.10 השתתפות צד ג'.

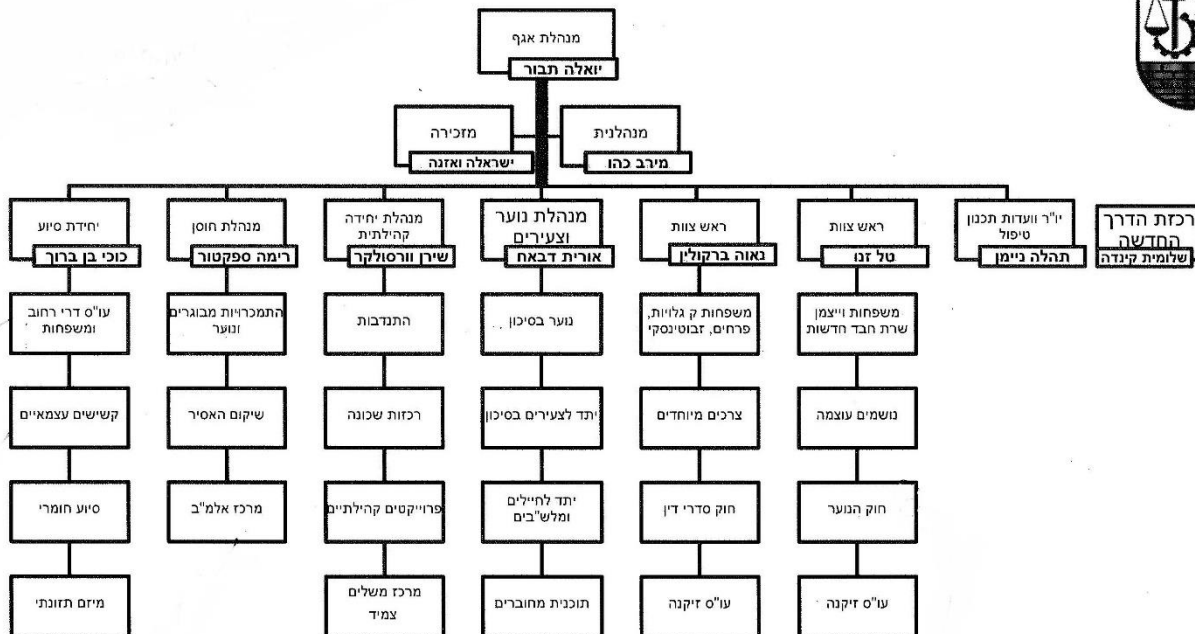
### 3.4 הביקורת בדקה וניתחה בין היתר, את הקבצים והמסמכים הבאים:

- 3.4.1 הנחיות משרד הרווחה והוראות התע"ס.
- 3.4.2 המדריך-תקצוב בשירותי רווחה.
- 3.4.3 דוחות שכר של משרד הרווחה.
- 3.4.4 דוחות מצבת עובדים של משרד הרווחה.
- 3.4.5 דוחות תקצוב והתחשבנות של משרד הרווחה.
- 3.4.6 קובץ נתוני שכר של העירייה 12/2021 ו-3/2022.
- 3.4.7 תלושי שכר של עובדי האגף 12/2021 ו-3/2022.
- 3.4.8 סעיפי תקציב הרווחה העירוני.
- 3.4.9 כרטיסי הכנסות והוצאת סעיפי הרווחה בהנהלת חשבונות
- 3.4.10 נתוני חיוב וגביה של צד ג'
- 3.4.11 דו"ח מבקר המדינה- מימון שירותי רווחה התשפ"א -2021.

4 מבנה האגף



## מבנה ארגוני



הערות: מבנה האגף אינו לגמרי סופי וכפי הנראה יחולו בו מעט שינויים.

### 5 ממצאי הביקורת

#### 5.1 נהלי עבודה

תהליכי העבודה בכל נושאי הרווחה הינם מורכבים מאד, שכן כוללים גורמים רבים, ביניהם: האנשים הנזקקים לשירות לרבות משפחותיהם, עובדים סוציאליים, מסגרות שונות, משרד הרווחה ועוד, וכמו כן משמעותם הכספית גבוהה ביותר.

הוראות התע"ס כוללות מגוון רחב של נושאים מקצועיים אולם לגבי רבים מהנושאים הארגוניים- מנהליים, המשיקים לפעילות המקצועית, לרבות בעלי תפקידים רלבנטיים על פי המבנה הארגוני הספציפי ברשות, הן אינן מתייחסות כלל או שמתייחסות ע"י אזכור כללי-עקרוני.

נהלי עבודה הינם כלי חשוב שנועד להבטיח התנהלות מיטבית תוך מתן אמצעי פיקוח ובקרה למנהלים.

נוהל עבודה הינו מסמך שאושר על ידי בעל התפקיד האחראי לפעילות הנדונה בו, מתאר עקרונות ומדיניות, תהליכי עבודה, ואחריות של בעלי תפקידים לשלבים בתהליך. הנוהל כולל גם שיטות תפעול ובקרה ולעיתים אף מדידה. הביקורת בדקה האם באגף לשירותים חברתיים קיימים נהלי עבודה המשלימים את הוראות התע"ס.

### ממצאי הביקורת

לביקורת הוצגו מספר מסמכים שחלקם נהלים וחלקם נוסחים שונים של פרוטוקול ו/או מסמכים אותם שולחים לגורמים שונים. גם הנהלים שהוצגו- הם ללא אישור של בעלי תפקידים אחראים.



## המלצות הביקורת

הביקורת ממליצה לכתוב נהלי עבודה מסודרים שבהם יפורטו תהליכי העבודה, בעלי התפקידים האחראים לכל שלב ותהליך, מעקב ובקרה. על נהלי העבודה להיות מאושרים על ידי המנהלים האחראים בעירייה.

### 5.2 תוכנית עבודה

תכנית עבודה שנתית הינה האמצעי המשמעותי ביותר המסייע לארגון, באמצעות מתווה מפורט, לבצע את מטרותיו, לייצר כיוון ולבצע תיעודף בהתאם לאילוצים והמשאבים וללו"ז המחייב.

התוכנית מגדירה מראש איזה מטלות יבוצעו בשנה הקרובה, כיצד יבוצעו, על ידי מי, באילו משאבים- כספיים ואחרים, לוחות זמנים ומה התוצאות הרצויות והכל תוך קביעת מדדים ואמצעי מדידה. בסוף השנה יש לבדוק ולמדוד מה מומש, מה לא, מה הסיבות ומה עובר לתוכנית העבודה בשנה שלאחר מכן.

### ממצאי הביקורת

לביקורת הוצגה תוכנית עבודה מקושרת תקציב לשנים 2021 ו-2022. תוכנית העבודה בנויות כטבלה הכוללת: מטרות, יעדים, צעדי פעולה, מדדי הצלחה (תפוקות), לו"ז לביצוע, אחראים ושותפים, תקציב נדרש, סעיף תקציבי.

נמצא כי תוכניות העבודה עונות על המתבקש מתוכנית עבודה.

לא נמצא מסמך ובו בדיקה ומדידת עמידת הרשות ביעדים, בלו"ז ובתקציב בסוף השנה.

לביקורת נמסר על ידי מנהלת האגף שבדיקה כזו נעשית פעמיים בשנה- באמצע שנה ולקראת הכנת תוכנית העבודה לשנה הבאה.

### המלצות הביקורת

הביקורת ממליצה שבסוף כל שנה יוכן מסמך ובו השוואה של תוכנית העבודה מול מה שבוצע בפועל, לרבות עמידה ביעדים, לו"ז ותקציב. על פי המסקנות מביצוע הבחינה והמדידה להחליט האם להעביר מטלות שלא בוצעו לשנה שלאחר מכן, וכן לקבל החלטות לגבי מטלות אחרות.

### 5.3 שכר עובדי הרווחה

סעיף 1.2 להוראה מספר 2.7 לתע"ס קובע:

"מעסיקתם של עובדי המחלקות לשירותים חברתיים ברשויות המקומיות הנה הרשות המקומית. שכרם משולם על ידי הרשויות המקומיות, כאשר משרד הרווחה מעביר את השתתפותו לרשו"מ 75% מתשלומי שכר, תנאים נלווים ותנאים סוציאליים, כפוף למבנה הארגוני המאושר על ידי המשרד, מספר המשרות שהוקצו על ידי המשרד, הסכמי שכר כפי שנחתמו ע"י הממשלה עם ארגוני העובדים, הוראות תע"ס בהתאמה ומופיעים בדו"ח החודשי של המשרד".



המשרד מעביר את השתתפותו במימון שכר העובדים שאושרו על ידו לפי תנאי השכר שנקבעו בהסכמי העבודה הנוגעים לכל תפקיד, וזאת בהתאם לדיווח הרשות על העסקת העובדים.

במספר רכיבי שכר - השתתפות המשרד היא גלובלית ממוצעת על אף שהרשות משלמת לעובדיה על פי הנדרש.

על פי ההוראות, ההשתתפות בשכר העובדים משתלמת לרשות אחת לחודש על פי דיווח המתקבל מהרשות. לגבי רכיבים מסויימים יש לדווח למשרד הרווחה על כל שינוי שחל אצל העובדים כדי שהרשות תקבל את מלוא ההשתתפות.

## 5.3.1 שיטת דיווח כ"א

כפי שנקבע בהוראת תע"ס 2.7 סעיף 4, הדיווחים מבוצעים באמצעות שני טפסים עיקריים והם: טופס קליטת עובדים ושינויים (טופס 100); טופס קליטת תשלומים חודשיים (טופס 100 א').

המשמעות היא שעל פי הוראות המשרד, העבודה מולו מתבצעת באופן ידני- הרשות עדיין נדרשת למלא ידנית את הדיווחים בנושא כוח אדם ולהעבירם למחוז ירושלים של משרד הרווחה, שם הנתונים מוקלדים למחשב. בשלב הבא הם מועברים למטה המשרד לביצוע ההתחשבנות. העובדת העוסקת בנושא זה באגף הינה התחשיבנית.

להלן הליך הדיווח למשרד בגין שינויי כוח אדם: לאחר שנבחר עובד חדש, הקליטה מתבצעת בפועל במחלקת משאבי אנוש, לרבות התנאים אותם הוא יקבל.

התחשיבנית מדווחת למשרד הרווחה באופן ידני באמצעות 2 טפסים:

- "טופס קליטת עובדים ושינויים - טופס 100" - בטופס זה מפורטים פרטי העובד, השכלתו, התפקיד אליו משובץ, תאריך תחילת עבודה, הדרגה ותנאי שכר נוספים. בטופס זה מדווחים גם שינויים.
- "טופס קליטת תשלומים חודשיים - טופס 100א" - בטופס זה מעדכנים שינויים לצורך החזר רטרואקטיבי. לדוגמא חזרה מחל"ד שלא דווחה בזמן וכד'.

לביקורת נמסר ע"י התחשיבנית כי היא בודקת ברמה חודשית אם השינויים עליהם דיווחה עודכנו ע"י משרד הרווחה. היא אינה בודקת את ההחזרים בגין רכיבי השכר כמו רכב, נסיעות וכו'.

כמו כן, מקבלת את דו"חות 66 ממחלקת השכר, אולם אינה בודקת אותם ומשווה לדו"חות של משרד הרווחה.

## הערות הביקורת



## המלצת הביקורת

על מנת למנוע אי דיוקים בדיווחי העירייה למשרד או בקליטתם במשרד, הביקורת ממליצה לבצע בקרה חודשית באגף על נכונות נתוני כלל העובדים בתקנים הייעודיים, לרבות השוואת השכר על כל רכיביו, כפי שמשולם בשכר, להחזר ממשרד הרווחה.

## 5.3.2 נתוני כח אדם ושכר

על פי סעיף 2 בהוראה מספר 2.7 בתע"ס: המשרד מקצה משרות על פי אמות המידה המפורסמות בהוראה 16.2 בתע"ס. הוראת תע"ס מספר 16.2 קובעת אמות מידה לתקצוב שירותי הרווחה ברשויות המקומיות. על פי שקלול של משתנים רבים המופיעים בהוראה זו נקבעת על ידי משרד הרווחה הקצאת תקני כוח האדם לרשות. הנוסחה לוקחת בחשבון משתנים כגון- מספר תושבים, אשכול חברתי-כלכלי, מספר תיקים בטיפול הרשות, מספר מושמים במסגרות חוץ ביתיות, מספר מושמים במסגרות בקהילה ועוד. תקנים מעבר להקצבה של משרד הרווחה, ימומנו באופן מלא ע"י הרשות. סעיף 3 להוראה מספר 2.9 בהוראות התע"ס קובע כי: "פניה לשינוי תקן במחלקה תוגש על ידי הרשות המקומית למחוז שבתחום שיפוטו היא נמצאת, ע"ג טפסים המיועדים לכך. הטפסים יהיו חתומים ע"י מנהל המחלקה לשירותים חברתיים או מי שהוסמך על ידו להתחייב בשם הרשות המקומית בענייני כ"א במחלק לש"ח. הטופס יוגש בשלושה העתקים. פנייה כנ"ל תוגש למחוז בהתאם לצורכי המחלקה".

באגף לשירותים חברתיים יש 2 סוגי תקנים:

- תקנים ייעודיים - תקנים שאישר משרד הרווחה לעירייה ושבעלויות שכרם הוא משתתף.
- תקנים עירוניים - תקני עובדים עירוניים שמשרד הרווחה אינו משתתף בעלות שכרם.

ממצאי והערות הביקורת:

מספר התקנים המשמש בסיס להתחשבנות



מספר תקנים עירוניים מאויישים שדווחו למצבת הרווחה	הפרש תקנים ייעודיים מאויישים בעירייה בניכוי תקנים יעודיים מאושרים	הפרש תקנים מאויישים בעירייה בניכוי תקנים יעודיים מאויישים	מספר תקנים יעודיים מאויישים	מספר תקנים יעודיים מאושרים	סך כל התקנים המאויישים בעירייה
-	8.70	12.16	35.19	43.89	47.35

2021 מימנה העירייה 12.16 תקנים עירוניים שאין בגינם החזרים ממשד הרווחה.

ב. לא מבוצע איוש מלא של כל התקנים היעודיים המאושרים – 8.7.  
ג. הפער בין מספר התקנים בעירייה לבין מספר התקנים המאושרים על ידי משרד הרווחה (כולל עובדים בתקציבי פעולה- ראה סעיף 5.3.4 להלן) – כ-18%.

עלותם בחודש דצמבר 2021 עמדה על 80,776 ש.ח. 1,087,640 ש.ח בשנה.

ד. מ- 5.2 התקנים העירוניים הלא מאויישים יש 1.75 תקנים מאויישים ע"י עו"סית.

ה. התקנים העירוניים המאויישים והלא ייעודיים אינם מדווחים למשרד הרווחה.

### המלצות הביקורת

הביקורת ממליצה להזין את כל התקנים העירוניים לדו"ח מצבת העובדים של משרד הרווחה. הזנת כל התקנים הינה צורך חיוני, הן למנהלת האגף והן לכל מי שמעוניין לבדוק ולבצע בקרה יעילה. וכן, הדבר יקל על מנהלת האגף לבקש ממשרד הרווחה לאשר תקנים נוספים.

### תגובת מנהלת האגף

א. הנהלת האגף בשליטה מלאה על כל חלקיק תקן ואיושו במקסימום יעילות.

ב. לא ניתן לעדכן תקנים שאינם מוכרים בדו"ח מצבת הרווחה.

### הערת הביקורת

לסעיף ב- הדבר ניתן ונעשה ברשויות אחרות, לאחרונה אף על פי בקשת משרד הרווחה.

### 5.3.3 איוש תקנים יעודיים

כאמור משרד הרווחה מקצה לעירייה תקנים ייעודיים כל שנה. הקצאת התקן משמעותה שבאם העירייה תאייש את התקן היא תהיה זכאית להשתתפות המשרד בשכר העובד בשיעור של 75%.



"מישג דבר ה' אל ישראל ביד מלאכי" (מלאכי א', א')

## עיריית קרית מלאכי

מבקר העירייה והממונה על תלונות הציבור



לאחר אישור תקן ייעודי על ידי משרד הרווחה על העירייה לאשר את תקצוב ההשתתפות במימון התקן בשיעור 25%, כבכל תקציב אחר. לאחר האישור יש לפרסם מרכז לבחירת בעל תפקיד שיאייש את התקן, כבכל משרה אחרת.

הפרש	אחוז משרה מאוישת בעירייה	אחוז משרה מאושר לפי תקן המשרד	מספר משרה במשרד	תיאור וסוג המשרה
100	0	100	30900	עו"ס משפחה (כוללני)
75	0	75	36100	עו"ס טיפול באלימות גברים
10	44	54	57600	עו"ס לזקן
15	35	50	57610	עו"ס לזקן
50	0	50	60110	עו"ס לפגעי סם נוער
50	0	50	60111	עו"ס לפגעי סם מבוגר
25	0	25	75110	עו"ס (חינוך מיוחד)
100	0	100	80200	רכז לפיתוח ק. תעסוקתי
100	0	100	110700	עובד שכונתי
70	0	70	10900	מרכז ועדות החלטה
50	0	50	10350	עו"ס משפחה (כוללני)
80	0	80	20200	עו"ס משפחה (ק. עליה)
50	25	75	30100	עו"ס משפחה (ק. עליה)
30	20	50	50500	עובד נוער וצעירים
65	0	65	58200	עו"ס לזקן
<b>8.70</b>				<b>סך הכל משרות</b>

ם לא מאוישים נכון לדצמבר 2021:

ממצאי והערות הביקורת:



א. מהטבלה עולה כי בעוד שהעירייה שילמה עלות מלאה של עובדים בתקנים העירוניים, ללא השתתפות משרד הרווחה, לא אוישו חלק מהתקנים היעודיים שניתן לקבל בגינם השתתפות של 75%.

ב. בהוראות התע"ס – בסעיף 4.3 בהוראה 2.9 נקבע כי: "המחוז יאשר בקשת המחלקה לשרותים חברתיים להמרה פנימית ההמרה היא בתנאים לפיהם, בין השאר, לא ניתן להמיר משרה שדרישות הקבלה אליה הן עובד סוציאלי למשרה שדרישות הקבלה שלה אינה בתחום העבודה הסוציאלית. בהוראה נקבעו עוד תנאים להמרה, ובכפוף לאותם תנאים ניתן לבקש המרה של משרות עירוניות למשרות בתקן.

ג. לעיתים מקצה משרד הרווחה תקנים ייעודיים בהתאם למדיניות המשרד ולאז דווקא בהתאם לצרכים בשטח.

ד. אי איוש תקן, עלול לגרום לביטולו.

## המלצות הביקורת

א. הביקורת ממליצה כי אחראי משאבי האנוש באגף יוודא כי מתקיים איוש של כל התקנים המאושרים.

ב. הביקורת ממליצה שבאם לא ניתן לאייש את כל התקנים המאושרים יש לנסות להגיש בקשה למשרד הרווחה לאישור המרה פנימית של משרות מתקנים הממומנים במלואם על ידי העירייה לתקנים ייעודיים מאושרים.

ג. הביקורת ממליצה שבאם לא ניתן לבצע המרה, כאמור בסעיף ב לעיל, שתוגש בקשה למשרד הרווחה לקבלת תקנים נוספים בהתאם לנוהל, שכן ברור כי קיים צורך והעובדים מועסקים, והסכום שייחסר לעירייה יהיה גדול.

## תגובת מנהלת האגף

א. כל תקן שמתקבל- מנהלת האגף פונה למשאבי אנוש לאישור פרסום מכרז. מטבע הדברים, לוקח זמן עד שהמשרה מאויישת.

ב. הסיבה לתקן פנוי היא שלא היו מועמדים או שהמועמדים ויתרו על המשרה.

ג. לאגף ראייה לטווח הארוך ולא תמיד נכון להמיר משרות כבגלל קושי נקודתי באיוש.

ד. נכון להיום, נובמבר 2022, התקן היחיד שאינו מאוייש הוא עו"ס (חינוך מיוחד).



5.3.4 להלן נתונים אודות שכר כלל העובדים באגף בחודש דצמבר 2021, וכן אודות תשלומי ההשתתפות של המשרד בגין עובדים המוכרים על ידו בחודשים האמורים:

תקופת הבדיקה	שכר כלל עובדי האגף	השתתפות משרד הרווחה בשכר עובדי האגף	הפרש בין העלות להשתתפות	אחוז השתתפות המשרד
	₪	₪	₪	₪
דצמבר 2021	636,619	387,534	249,085	61%
שנת 2021	8,572,012	4,969,097	3,602,915	58%

#### ממצאי והערות הביקורת:

בשנת 2021 מימנה העירייה 3.50 תקנים עירוניים שעלותם מוערכת בכ- 34,313 ש"ח לחודש, נכון לדצמבר 2021 בלבד (כ- 462,019 ש"ח לשנה), שלא נרשמו כ"תקנים ייעודיים" שהמשרד מכיר בהם, אלא כסכומים המתקצבים לעירייה במסגרת ההועדות בתקציבי פעולה. אילו המשרד היה מכיר בכל התקנים העירוניים הנ"ל כתקנים ייעודיים, אחוז השתתפות המשרד בחודש דצמבר 2021 היה 65% ושנת 2021 כולה- 63%.

הנושאים בגינם מתקבלים תקציבים אלה הם:

- מרכז משלים- תוכנית תמיכה בקהילה
- יצירת קשר הורים ילדים
- מועדון חברתי בוגרים
- תוכניות טיפול בעולים
- יתד ניצוץ

הסכום בתקציבי פעולה מתקבל בסכום אחד גם עבור שכר וגם עבור פעולות. במרכז המשלים מנהלת האגף מייעדת מתוך התקציב את סכום השכר במלואו והיתרה לפעולות. בסעיפים אחרים הסכום מתחלק בין השכר לפעולות.

משרד הרווחה, אמור להשתתף בסך של 75% מעלויות השכר של עובדי הרווחה. והעירייה אמורה לממן 25%.

שיעור המימון על ידי העירייה הגבוה הרבה מעל הנדרש נובע מ-3 סיבות המפורטת להלן:



א. קיום תקנים עירוניים באגף (תקנים במימון עירוני מלא), שהמשרד אינו מכיר בהם ואינו משתתף במימנם.

ב. מימון נמוך יחסית של עלות התקנים הייעודיים (שמשרד הרווחה מכיר בהם) בשל אי הכרה של המשרד במלוא עלות השכר ורכיביו.

ג. תשלום שכר על פי ההסכמים הקיבוציים הגבוהים מהמוכר ע"י משרד הרווחה.

סך השכר המשולם ע"י העירייה לכלל התקנים לשנה = עלות תקן במוצע מספר התקנים המאוויישים

## תגובת מנהלת האגף

לא ניתן להפוך עובד הממומן בתקציב פעולה לתקן.

## 5.3.5 עלות תקנים

עלותם של התקנים השונים שונה, בהתאם לסוג המשרה והתנאים הרלבנטיים.

הביקורת חישבה עלות של תקן **ממוצע** על מנת לאמוד בגדול את שווי כל תקן והמשמעות הכספית לעירייה.

עלות תקנים המוכרים ע"י משרד הרווחה:

סך השכר המוכר עבור כלל התקנים לשנה = שווי שכר מוכר של תקן במוצע מספר התקנים המוכרים המאוויישים

ו  
ב  
מ  
ס

פרים לפי שנת 2021, שוויו של תקן מוכר במשך שנה עומד על סך של:

$$177,185 \text{ ₪} = \frac{6,412,308}{36.19}$$

ממוצע עלות השכר המוכר בחודש: 14,765 ₪  
החזר החודשי ממשרד הרווחה: 11,074 ₪.

המשמעות היא שבגין כל תקן שמשרד הרווחה מכיר מתקבל סך של 132,888 ש"ח בשנה.



"מישא דבר ה' אל ישראל ביד מלאכי" (מלאכי א' א')

# עיריית קרית מלאכי

מבקר העירייה והממונה על תלונות הציבור



עלות תקנים המוכרים ע"י המשרד והמשולמים ע"י העירייה:

ובמספרים לפי שנת 2021, שוויו של תקן משולם ע"י העירייה במשך שנה עומד

ע  
ל

ס

ך של\*):

$$\frac{8,244,278}{44.60} = 184,849 \text{ ₪}$$

במהלך דצמבר 2021 .

ממוצע עלות שכר המשולם ע"י העירייה בחודש: 15,404 ₪.

## ממצאי הביקורת:

מהתחשיב הנ"ל נראה כי בנוסף להשתתפות העירייה ב-25% בגין כל תקן מוכר, בסך של 3,691 ש"ח בממוצע, העירייה ממנת סכום נוסף של 639 ₪ עבור כל תקן.

## 5.3.6 השתתפות משרד הרווחה בעלות העובדים הייעודיים (עובדים במימון המשרד)

השתתפות משרד הרווחה בעלויות השכר בגין התקנים הייעודיים המאושרים תלויה בדיווח שוטף של כל שינוי בתנאי העסקה וברכיבי השכר של העובדים.

הנתונים הללו מדווחים למשרד על גבי טפסים ידניים על ידי התחשיבנית באגף ומועברים למשרד מידי חודש, שם הם מעודכנים על ידי עובדי המשרד.

הביקורת בדקה את נתוני השכר בחודש דצמבר 2021.

## ממצאי הביקורת:

הביקורת ערכה השוואה בין סך התשלומים שהתקבלו ממשרד הרווחה לבין השכר ששולם בעירייה בגין עובדים המאושרים על ידי המשרד. בסך הכל, מדובר בפער של 18,371 ₪ בחודש דצמבר 2021, כ- 241,330 ₪ בשנה.

הביקורת מציינת כי הפערים הללו משקפים, בין השאר, את העובדה שלא מבוצעת בדיקה שוטפת של הסכומים המתקבלים.



## תגובות מנהלת האגף

נעשית בדיקה ולפיכך הפערים אינם נובעים מכך.

## הערת הביקורת

הביקורת נעשתה לסוף שנת 2021, ודבר היה נכון למועד זה.

בטבלה שלהלן דוגמא של 6 עובדים:

ת.ז - ספרות אחרונות	עלות מעביד כוללת בעירייה	אחוז משרה מאושר ע"י משרד הרווחה	עלות מעביד מוכרת על ידי משרד הרווחה	הסכום שהיה אמור להתקבל בגין 75% עלות מעביד מוכרת	השתתפות המשרד בפועל - 75%	הפרש בין הסכום שהיה אמור להתקבל בגין 75% מעביד בעירייה לבין הסכום שהועבר לעירייה
	₪		₪	₪	₪	₪
095	17,056	99%	16,885	12,664	11,097	1,567
639	12,847	100%	12,847	11,738	12,700	-961
556	16,627	50%	8,313	6,235	5,698	536
116	11,855	70%	8,298	6,224	5,012	1,212
352	8,588	100%	8,588	6,441	7,025	-584
661	14,973	100%	14,973	11,229	6,918	4,311

### 5.3.6.1. אחזקת רכב

א. לפי הוראה מספר 1.2 לתע"ס, המשרד ישלם מדי חודש תוספת אחזקת רכב רק "לעובדים המאיישים משרות עו"ס ועובדי זכאות.

ב. הביקורת ביצעה 3 סוגי השוואות:

#### ממצאי הביקורת

(1) השוואה אחת- בין הסכום שהיה אמור להתקבל בגין עובדים בהם הכיר המשרד לבין הסכום שהתקבל בפועל.



כפי שאפשר לראות בטבלה שלהלן- נמצא כי בגין 2 עובדים התקבל פחות כסף מאשר היה אמור להתקבל. בסך הכל הסכום החסר בחודש דצמבר 2021, כולל הפרשות מעביד, עמד על 749 ש"ח ובחישוב שנתי- 8,986 ש.ח. מזה 75% - 6,739 ש.ח.

ת.ז.- ספרות אחרונות	הסכום שהיה צריך להתקבל ע"י המשרד	הסכום שהתקבל	הפרש
₪	₪	₪	₪
667	350	0	350
352	770	496	274
סך הכל			624
סך הכל כולל הפרשות מעביד			749

### תגובת מנהלת האגף

עובדת הזכאות נקלטה בחודש 11/21 ומכיוון שהיתה לפני קורס המשרד לא הכיר בה כעובדת זכאות העובדת השניה נקלטה באמצע חודש 11/21 ונוצר פער בין הקליטה והשיפוי מהמשרד שניתן אחר כך ברטרו.

(2) השוואה שניה- עובדים שאינם עו"סים או עו"זים ומקבלים אחזקת רכב, שלא על פי התע"ס.

כפי שאפשר לראות בטבלה שלהלן- 5 עובדים שאינם עו"סים או עו"זים קיבלו אחזקת רכב, שלא על פי הנכתב בהוראה מספר 2.1 לתע"ס. סה"כ בחודש דצמבר 2021, כולל הפרשות מעביד, 6,160 ש"ח ובחישוב שנתי- 73,915 ש.ח.

מס. ת.ז.- ספרות אחרונות	סכום
	₪
025	1,641
514	770
661	350
932	1,641
054	731
סך הכל	5,133
סך הכל כולל הפרשות מעביד	6,160



3) השוואה שלישית- תשלום אחזקת רכב מעבר לסכום המוכר על ידי משרד הרווחה.

כפי שאפשר לראות בטבלה-ההפרש בין המשולם בשכר לבין מה שהיה אמור להתקבל בגין העובדים המוכרים ע"י המשרד עומד על 6,886 ₪ בחודש. בחישוב שנתי- 82,638 ₪.

מס. ת.ז- ספרות	סכום ההפרש
	₪
095	226
746	122
209	252
556	594
116	105
981	-38
667	381
761	252
038	422
675	385
754	-161
352	-274
968	285
248	2,530
סך כל	5,738
סך הכל כולל הפרשות מעביד	6,886

### 5.3.6.2. קצובת נסיעות

א. משרד הרווחה משתתף בקצובה קבועה על פי תעריף חודשי חופשי לעובד במשרה מלאה ובהתאם- לעובד במשרה חלקית.

ב. הביקורת ביצעה 2 סוגי השוואות:

#### ממצאי הביקורת

1) השוואה אחת- בין הסכום שהיה אמור להתקבל בגין עובדים בהם הכיר המשרד לבין הסכום שהתקבל בפועל. הסכום אותו משלם המשרד הוא 213 ₪ לעובד במשרה מלאה. נמצא כי הסכומים שהתקבלו על ידי המשרד בגין כל העובדים המוכרים תואם לסכומים האמורים להתקבל.



2) השוואה שניה- תשלום קצובת נסיעות מעבר לסכום המוכר על ידי משרד הרווחה, לעובדים המאושרים על ידו.

מהבדיקה עולה כי העירייה משלמת לעובדים קצובת נסיעות קבועה ובנוסף לחלק מהעובדים תשלום על פי ימי נסיעות ותשלום עבור נסיעות בתפקיד, זאת על פי ההסכמים הקיבוציים.

בסך הכל, מדובר בפער של 5,974 ₪ בחודש דצמבר 2021, כ- 72,516 ₪ בשנה.

בטבלה שלהלן דוגמא של 5 עובדים

מס. ת.ז- ספרות אחרונות	סכום ההפרש
	₪
116	558
281	254
622	-99
386	522
619	-103

### 5.3.6.3. שעות כוננות

לפי התע"ס, ביצוע שעות כוננות הוא חלק מתפקידם של פקידי סעד.

על פי התע"ס- משרד הרווחה משתתף בהוצאות העירייה בגין עלויות שעות כוננות וקריאות פתע על פי דיווח מיוחד של העירייה. לפי הנחיות משרד הרווחה, שווי כוננות אחת היא שמונה שעות עבודה, והסכום המשולם בגינה היא לפי ערך של 2/3 שעה לכל שעת כוננות.

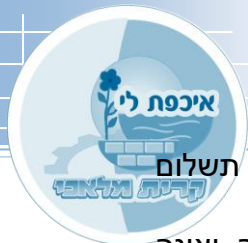
משרד הרווחה משתתף במספר שעות הכוננות של פקידי הסעד בחלוקה הבאה:

שעות הכוננות של פקידי הסעד (חוק סדרי דין, חוק הגנה על חוסים, טיפול במפגרים)- עד 4 כוננות בחודש, ובסה"כ עד 32 שעות חודשיות.

שעות כוננות פקידי סעד (נוער) תהיה עד 12 כוננויות בחודש, ובסה"כ עד 96 שעות חודשיות.

הביקורת בדקה את תשלום הכוננויות לעובדי האגף.

### ממצאי והמלצת הביקורת



בחודש דצמבר 2021 קיבלו 9 עובדי אגף הרווחה תשלום

בגין תוספת כוננות, מתוכם:

- (1) עובדת אחת שאינה מוכרת ע"י משרד הרווחה ואינה כלולה בקטגוריה לפיה משולמים שעות כוננות.
- (2) העירייה קיבלה החזר בגין 6 עובדים מוכרים.
- (3) העירייה קיבלה החזר בגין עובדת אחת מוכרת שלא קיבלה תשלום בשכר בגין שעות כוננות.

מס. ת.ז.- ספרות אחרונות	תפקיד	מספר שעות בשכר	מספר שעות מדווח למ. הרווחה	סכום ששולם בשכר	סכום שהוכר בשכר ע" משרד הרווחה
194	עו"ס	-	32	-	985
209	עו"ס	32	32	1,192	973
309	עו"ס	80	96	2,295	2,946
146	עו"ס	15	-	454	-
981	עו"ס	32	32	1,123	933
350	עו"ס	80	64	2,421	1,648
761	עו"ס	96	96	3,099	2,948
038	עו"ס	15	-	591	-
968	עו"ס	32	32	1,214	910
932	מינהלי	20		910	

צעה 2 סוגי השוואות:

- (1) לגבי העובדים המוכרים ע"י הרווחה- ההפרש , נטו- לאחר קיזוז ההפרש בגין העובדת שלא קיבלה תשלום בשכר והתקבל בגינה תשלום- כולל הפרשות מעביד- עומד על 1,256 ₪ בחודש דצמבר. 15,079 ₪ לשנה.
- (2) עלות העובדת הנוספת שקיבלה תשלום בגין כוננות שבגינן אין החזר, כולל הפרשות מעביד- עומדת על 1,092 ₪ בחודש דצמבר. 13,104 ₪ בשנה.

ממצאי הביקורת העלו כי עדכון שעות הכוננות ע"י המחלקה נעשה אחת לשנה, ללא קשר לביצוע השעות בפועל. על פי הוראת מס' 1.2 לתע"ס בנושא "השתתפות הממשלה במימון שכר עובדי המחלקות לשירותים חברתיים ברשויות המקומיות"- שעות הכוננות אינן בין הרכיבים המשולמים ללא צורך בדיווח מיוחד ומכיוון שעלות השכר בעירייה גבוהה יותר מסכום המוכר ע"י משרד הרווחה- חשוב מאד לדווח ולשלם לעובדים את מספר שעות הכוננות שבוצעו בפועל.

#### 5.3.6.4. תוספת מעונות



על פי הוראה מס' 1.2 לתע"ס, בנושא "השתתפות הממשלה במימון שכר עובדי המחלקות לשירותים חברתיים ברשויות המקומיות", המשרד ישלם "סכום לחודש לכל עובד/ת המאייש/ת משרה של עו"ס ברשות המקומית (אב/אם לילד עד גיל 12).

סכום לחודש לכל עובד/ת אחר/ת שהינו אב/אם לילד עד גיל 5.

הסכומים מעודכנים אוטומטית לפי הסכמי השכר (עובד זכאי לתשלום זה במידה ובת זוגו אינה מקבלת התשלום). הסכומים משולמים על ידי המשרד על פי אחוזי המשרה המוכרים.

## ממצאי הביקורת

בדצמבר 2021 שילמה העירייה תוספת מעונות ל- 14 עובדים המוכרים על ידי משרד הרווחה ועובדת נוספת שאינה מוכרת על ידי המשרד.

בבדיקת תשלומים אלה נמצא כי בגין 2 עובדים לא היתה השתתפות של משרד הרווחה.

בסך הכל 741.5 ₪ בחודש דצמבר 2021, כולל הפרשות מעביד. בחישוב שנתי- 8,898 ₪. מזה 6,673 - 75% ₪.

### 5.3.6.5. תוספת גמול השתלמות

משרד הרווחה מעביר השתתפות בתשלום גמול השתלמות לעובדים בדירוגים השונים. לצורך קבלת ההשתתפות יש להעביר את אישורי הזכאות מטעם הגורמים המוסמכים.

## ממצאי הביקורת

א. העירייה שילמה גמול השתלמות ל-8 עובדים המוכרים ע"י משרד הרווחה ולא קיבלה בגינם החזר כלל.

כפי שאפשר לראות בטבלה-הסכום ששולם עומד על 3,032 בחודש דצמבר 2021. בשנה- 36,384. מזה 27,288 75% ₪.

מס. ת.ז. - ספרות אחרונות	סכום בשכר על פי אחוזי משרה מוכרים ברווחה
025	328
296	46
661	657
209	221
116	460
932	328
261	306
592	181



סך הכל	2,527
סך הכל כולל הפרשות מעביד	3,032

ב. העירייה שילמה סכומים גבוהים יותר מאשר הסכומים שהוכרו ע"י המשרד.

כפי שאפשר לראות בטבלה-ההפרש בין הסכומים שהעירייה שילמה לסכומים שהוכרו ע"י משרד הרווחה עומד על 1,514 ₪ בחודש דצמבר 2021. בשנה-18,192 ש"ח. מזה 75% 13,644 ₪.

מס. ת.ז.- ספרות אחרונות	סכום בשכר על פי אחוזי משרה מוכרים ברווחה	סכום מוכר ע"י משרד הרווחה	הפרש
194	142	103	39
095	413	183	230
556	329	24	305
981	330	277	53
761	387	341	46
038	570	421	149
352	50	25	25
101	242	256	-14
899	545	370	175
754	376	389	-13
968	367	98	269
<b>סך הכל</b>			<b>1,264</b>
<b>סך הכל כולל הפרשות מעביד</b>			<b>1,514</b>

### המלצות הביקורת לפרק 5.3-נושא השכר

- יש להקפיד על ביצוע בקרה שוטפת אחר רכיבי השכר המדווחים למשרד הרווחה ועל הסכומים המתקבלים בגין כל רכיב.
- לאור העובדה שנושא כ"א מהווה חלק מאד משמעותי מתקציב האגף, מומלץ לשלוח את התחשיבנית העוסקת בנושא זה לקורס ייעודי לנושא השכר

תגובת מנהלת האגף

א. בחודש יוני 2021 תקציבנית האגף יצאה לגימלאות וזאת לאחר 40 שנות עבודה.



- ב. כיום נעשית השוואה פרטנית ומדוקדקת מידי חודש בחודשו ופערים מטופלים מיידית מול משרד הרווחה.
- ג. נציגי משרד הרווחה- פיקוח כח אדם ופיקוח תקציבנית- ערכו ביקורת אותה עברנו בהצטיינות.

## 5.4. תקציב הרווחה

תקציב האגף לשירותים חברתיים הוא התוכנית השנתית והמסגרת לפעילותה. התקציב מבוסס ברובו על השתתפות המדינה, כאמור לעיל. לפיכך, בשלב בניית התקציב נדרשת הלימה בין תקציב הרשות לתקציבים שתקבל ממשרד הרווחה. בפרט שכלל, לא ניתנת לרשות המקומית גמישות תקציבית בהסטת תקציבים ממשרד הרווחה שאינם מנוצלים בתקציב אחד לטובת תקציב אחר. הרשות יכולה להקצות תקציבים נוספים במימונה המלא.

משרד הרווחה מתקצב מידי שנה את מחלקת הרווחה בחלוקה לתחומי הטיפול השונים, ומתבסס בין השאר על צרכי הרשות כפי שדווחו בשנים קודמות. בשנים האחרונות משרד הרווחה לא העביר לרשויות המקומיות מסגרת תקציב לפני תחילת השנה, והרשויות למדו על גובה התקציב בדו"ח התיקצוב וההתחשבות של חודש ינואר ואף לאחר מכן.

מידי חודש מרכז המשרד את כל ההוצאות המועברות אליו לתשלום, את ההוצאות המבוצעות ע"י העירייה, כפי שמדווחות אליו וכן את השתתפות המשרד- בדו"ח הנקרא "תקצוב והתחשבות". בדו"ח זה מפורטת ההוצאה החודשית בכל סעיף, ההשתתפות והתקציב הנותר לזכות/חובת העירייה והמועבר לניצול בחודשים שלאחר מכן.

ניצול התקציב באופן שוטף על פני השנה מתבצע על סמך דיווחים שמדווחת מחלקת הרווחה בעירייה למשרד הרווחה בגין הפעולות שבוצעו על ידה לטובת תושבי העיר ועל חשבון העירייה.

פעילות מחלקות הרווחה צריכה להיות מבוססת בעיקרה על ניצול נכון של התקציב, המוקצב על ידי משרד הרווחה.

כל פנייה של תושב העיר לקבלת סיוע או שירות כלשהו עוברת לבדיקה ואישור של עובדי אגף הרווחה הרלבנטיים, בעירייה. הטיפול בפניה נעשה על פי הוראות התע"ס ולפיכך בד"כ השתתפות משרד הרווחה מובטחת.

כאמור לעיל, במהלך השנה משרד הרווחה מחלק תקציבים נוספים ולפיכך, באם מסתמנת חריגה בתקציב יש לדאוג להגיש בקשה למשרד הרווחה להגדלתו.

דיווחי ההוצאות, שעד לאחרונה בוצעו על גבי טפסים והועברו ידנית למשרד הרווחה להקלדה, מדווחים היום במחשב. הדבר מונע עיכובים וטעויות.

### 5.4.6. תקציב הרווחה בשנת 2021

הביקורת בדקה את תקציב וביצוע העירייה לשנת 2021:

#### תקציב



"מישג דבר ה' אל ישראל ביד מלאכי" (מלאכי א', א')

# עיריית קרית מלאכי



מבקר העירייה והממונה על תלונות הציבור



הוצאות		הכנסות		נושא
מספר סעיף תקציבי	סכום	מספר סעיף תקציבי	סכום	
841	9,742,000	341	6,528,500	מינהל רווחה
842	946,000	342	710,000	רווחת הפרט והמשפחה
843	14,155,000	343	10,890,000	שירותים לילד ולנוער
844	2,449,000	344	2,206,000	שירותים לזקן
845	10,671,000	345	8,283,800	שירותים למש"ה
846	6,064,800	346	4,916,600	שירותי שיקום
847	812,500	347	672,000	נוער בסיכון
848	268,000	348	55,500	פעילות בקהילה
849	434,000	349	546,500	עולים
<b>841</b>	<b>45,542,300</b>	<b>341</b>	<b>34,807,900</b>	<b>סך הכל</b>
<b>841</b>	<b>768,792</b>	<b>341</b>	<b>5,543,956</b>	<b>אחוז הכנסות רווחה ביחס להוצאות</b>
842	679,738	342	588,259	רווחת הפרט והמשפחה
843	14,484,691	343	10,642,014	שירותים לילד ולנוער
844	2,830,820	344	2,101,460	שירותים לזקן
845	11,125,343	345	8,536,443	שירותים למש"ה
846	5,916,535	346	4,517,904	שירותי שיקום
847	901,326	347	579,012	נוער בסיכון
848	225,995	348	26,898	פעילות בקהילה
849	310,833	349	382,431	עולים
	<b>45,352,073</b>		<b>32,918,377</b>	<b>סך הכל</b>
<b>72.6%</b>		<b>אחוז הכנסות רווחה ביחס להוצאות</b>		

י  
א  
ע

שנה, משרד הרווחה מעדכן את התקציב בהתאם לצרכים המשתנים, כשהעיקר הוא עדכון כמות השמות במסגרות הטיפוליות השונות, המתקצבות על פי הצרכים. כפי שניתן לראות מהטבלאות הנ"ל - אחוז ההכנסות מתוך ההוצאות בפועל, קטן מ-75%. הפער נובע בעיקר מהפרש של כ-5.4% בהכנסות בפועל לעומת התקציב.

## ממצאי הביקורת

בטבלה שלהלן ניתן לראות את חלוקת ההוצאות בין העירייה למשרד הרווחה:



נושא	ספרי העירייה		דו"ח תיקצוב והתחשבות	
	אחוז	הוצאות בספרי העירייה	אחוז	הוצאות בדוח תקצוב והתחשבות
		אלש"ח	אלש"ח	אלש"ח
שכר- תקנים	19%	8,572	16%	6,412
שכר- פעולות		-	1%	462
פעולות כולל השת' צד ג	81%	36,780	83%	34,446
סך הכל	100%	45,352	100%	41,321

## 5.4.7. דו"ח תיקצוב והתחשבות

בדו"ח התקצוב וההתחשבות של משרד הרווחה לחודש דצמבר 2021 כלולה כל ההתחשבות עם משרד הרווחה לשנת 2021. כלומר, בדו"ח זה משתקפות כל ההוצאות שהוצאו ע"י העירייה ודווחו על ידה. לפיכך צריכה להיות התאמה בין ההוצאות כפי שנרשמו בספרי העירייה לבין אלו שהוצגו בדו"חות התקצוב וההתחשבות בשנת 2021.

להלן ריכוז עלויות הרווחה בשנת 2021 באלש"ח כפי שנרשמו בספרי הנהלת החשבונות של העירייה בהשוואה לרשום במשרד הרווחה:

מהטבלה עולה כי למשרד הרווחה דווחו הוצאות בסך כולל של 41,321 אלש"ח.

הפער בין הוצאות העירייה לבין הדיווח למשרד הרווחה עומד על

הוצאה	רווחה			עירייה 25%		
	מ. הרווחה 75%	מ. הרווחה 100%	סה"כ	עירייה 25%	תוספת העירייה	סה"כ
שכר	אלש"ח	אלש"ח	אלש"ח	אלש"ח	אלש"ח	אלש"ח
פעולות	אלש"ח	אלש"ח	אלש"ח	אלש"ח	אלש"ח	אלש"ח
סה"כ	אלש"ח	אלש"ח	אלש"ח	אלש"ח	אלש"ח	אלש"ח
אחוז	63%	7%	70%	21%	7%	28%

4,031 אלש"ח.

### ממצאי והמלצות הביקורת

1) שכר- הפער בין עלויות השכר בפועל לבין המדווח למשרד הרווחה וכן בין התקנים בפועל לעומת התקנים המוכרים ע"י המשרד עומד על 2,160 אלש"ח.



חלק מהשכר מתוקצב ע"י משרד הרווחה מתקציבי פעולה בעוד שבעירייה מופיע בתקציב השכר. לכן, נעשתה הבחנה בין סעיפי השכר.

(2) העירייה קיבלה החזר מלא מהקרן לפיתוח קרית מלאכי עבור 3 עובדים, בסך 314 אלש"ח.

(3) סך כל הוצאות אחזקת והפעלת מחלקת הרווחה, וכן הוצאות נוספות שאינו שכר עומד על 1,082 אלש"ח. לא ניתן לדווח על ההוצאות הללו, אולם, כאמור לעיל, אפשר להגיש בקשה מיוחדת למשרד הרווחה, שאולי תסייע להקצבה גם בנושאים הללו.

(4) קיים פער של של 475 אלש"ח, שאינו הוצאות אחזקה ובניכוי שכר בתקציב פעולה ושכר מתוקצב ע"י הקרן לפיתוח קרית מלאכי- משמעות פער זה הינה הוצאות שאינן מדווחות למשרד הרווחה.

(5) לאי דיווח זה ישנן מספר השלכות-

א) העירייה מממנת את ההוצאות הללו ב-100%.

ב) תיקצוב משרד הרווחה מתבסס, בין השאר, על הצרכים וההוצאות של שנה קודמת. אי דיווח הוצאות אלה עלול לגרום לחסר בתקציב בשנה הבאה.

ג) הביקורת ממליצה לדווח על כל ההוצאות, גם אם יש חריגה בהקצבה של המשרד. במהלך השנה משרד הרווחה מעדכן את התקציב, ואף מעביר תקציבים מרשויות שאינן מנצלות אותו. כך שתקציב שממומן ב-100% ע"י העירייה ימומן רק בשיעור של 25%.

## תגובת מנהלת האגף

תנאי התשלום לפיהם העירייה משלמת לספקים הם ש+90. למשרד הרווחה ניתן לדווח על הוצאות רק מה ששולם עד תחילת חודש נובמבר. לפיכך, על מנת שיתקבלו ההחזרים יש לשלם לספקים בתנאי תשלום קצרים יותר.

## 5.4.8. תקציב משרד הרווחה לעומת ביצוע העירייה

התקציב אותו מקציב משרד הרווחה לעירייה מחולק לסעיפים שונים על פי התחומים השונים בהם מטפל האגף.

בדוח התקצוב וההתחשבות ניתן לראות את ניצול התקציב המצטבר מידי חודש.

אם בסעיף כלשהו התקציב אינו מספיק יש לפנות למשרד הרווחה ולבקש הגדלתו. בבדיקת "דוח תקצוב והתחשבות" של חודש דצמבר 2021 לעומת "דוח תיקצוב והתחשבות" של חודש מרץ 2021- שבו הוצג התקציב של המשרד לשנת 2021 בכל הסעיפים, נמצא כי בחלק מהסעיפים בוצעה הגדלה תקציבית ובחלק מהסעיפים התקציב הוקטן- בהתאם לביצוע בפועל.

## ממצאי הביקורת



"מישג דבר ה' אל ישראל ביד מלאכי" (מלאכי א', א')

## עיריית קרית מלאכי

מבקר העירייה והממונה על תלונות הציבור



### 5.4.8.1 הסעיף בו הוציאה העירייה כספים מעבר למימון על ידי משרד

#### הרווחה

נושא	תקציב משרד הרווחה- 100%	מדווח למשרד הרווחה	ביצוע בפועל על ידי העירייה	ביצוע, כפי שמדווח למשרד הרווחה, מעבר לתקציב	ביצוע מעבר לתקציב. 100% מימון ע"י בעירייה
	₪	₪	₪	₪	₪
מועדוניות משותפות	219,904	268,434	299,925	48,530	74,799

### 5.4.8.2 סעיפים בהם העירייה לא ניצלה כספים שהוקצבו על ידי

#### משרד הרווחה

נושא	תקציב משרד הרווחה- 100%	ביצוע בפועל על ידי העירייה	תקציב שלא נוצל ע"י העירייה
	₪	₪	₪
מועדון מועשרים מופ"ת	772,072	722,072	50,000
יתד תוכניות לצעירים	108,856	105,042	3,814
מועדון חברתי לבוגרים	196,629	195,027	1,602
שכונה תומכת	40,097	38,890	1,207

#### הערות והמלצות הביקורת

- אי ניצול תקציבים במלואם על ידי העירייה עלול להוביל להפחתת התקציבים הקיימים ובכך, לפגוע ברמת שרותי הרווחה הניתנים על ידי העירייה לתושביה הן בשנה זו והן בשנים הבאות.
- יש לוודא ניצול מלא של התקציבים המוקצים לעירייה על ידי משרד הרווחה לצורך מתן שרותי רווחה.

## 5.5. השמות

בתקנות שירותי הסעד (טיפול בנזקקים), תשמ"ו-1986, נקבעו קריטריונים לקביעת הרשות החייבת לשאת בהוצאות הסעד והטיפול. לרוב, נושאת בעלויות ההשמה הרשות שבתחום שיפוטה מתגורר המושם ו/או משפחתו. בסעיף 5 לתקנות הנ"ל נקבע כי רשות שהגישה לאדם סעד שבהוצאותיו חייבת לשאת רשות אחרת, תפנה לרשות החייבת בדרישה להחזר ההוצאות. על הרשות החייבת להחזיר, תוך שלושה חודשים מקבלת הפנייה, את הוצאות הטיפול הסוציאלי.

חלק משמעותי מתקציב ועבודת הרווחה הוא השמות של מטופלים במסגרות שונות, במסגרות יומיות ובמסגרות סגורות, כגון ילדים בפנימיות, במועדוניות, קשישים תשושים בבתי אבות, בעלי מוגבלויות, אוטיסטים ועוד.



גם בהשמות העירייה משרד הרווחה משתתף ב-75% והעירייה ב-25%, למעט השמות של אוטיסטים הממונים ב-100%.

## ממצאי הביקורת

הליך ההשמה מתבצע היום במערכת ממוחשבת. חלק מההשמות, בעיקר במסגרות שאינן בתוך העיר, המחוז מחליט על ההשמה, ועל המסגרת הרלבנטית. וחלק מההשמות, כגון במרכז עוצמה בעיר, העו"ס הרלבנטי החושב שתושב זקוק להשמה בודק אם זה אפשרי ולאחר מכן מתחיל בהליך האישורים. כל ההשמות עוברות לאישור מנהלת האגף והגזבר. לאחר אישורם עובדת הזכאות משדרת את ההשמה במערכת. אם משהו לא תקין, כגון כתובת לא בעיר, או אם חסר מסמך כלשהו ההשמה אינה נקלטת. התחשיבנית בודקת כל חודש אם מספר ההשמות כפי שמופיע בדו"ח תיקצוב והתחשיבנות תואם למספר ההשמות במערכת המס"ר. זאת כדי לוודא שהעירייה מחוייבת נכון.

## 5.6 גביית השתתפות עצמית

המימון להשמה במוסדות הוא על ידי משרד הרווחה ועל ידי העירייה. בחלק מההשמות במוסדות על המטופל להשתתף בעלות הכספית. בהוראות התע"ס מצויות טבלאות עם תעריפים שונים לכל מסגרת. התעריפים נקבעים בין השאר על פי הכנסה לנפש. הוראה 1.26 בתע"ס מתייחסת לגביית השתתפות הלקוחות בשירותי הרווחה ברשויות המקומיות. ניתנו הוראות מפורטות לאופן התשלום של המטופל בגין ההשמה והכל בהוראת קבע בלבד.

## ממצאי הביקורת

- 1) הטיפול בחישוב הזכאות מבוצע על ידי עובדת הזכאות. על פי הגדרת התע"ס עובדת זו אחראית לחישוב הזכאויות וסוגי הסיוע השונים אותם מקבלים המטופלים ולהעברתם לאישור הממונה. לאחר קבלת ההחלטות, על עובדת הזכאות לבצע את ההחלטות המתקבלות ולעקוב אחר הביצוע. עובדת הזכאות מחשבת את סכומי ההשתתפות של המטופל בהתאם למצב המשפחתי וההכנסות ולקבל את אישור מי שמוסמך לזה באגף.
- 2) לדברי עובדת הזכאות הגביה מתבצעת רק בהוראת קבע. מי שאין לו או לקרוב כלשהו חשבון בנק- לא מתבצעת עבורו השמה. הביקורת ביקשה מעובדת הזכאות לקבל דו"ח של הגביה בהשוואה לחיוב ונענתה כי אינה יודעת והפנתה אותי למחלקת הגביה.
- 3) משיחה עם מנהל מחלקת הגביה עולה כי: הגביה מבוצעת בהוראת קבע בנקאית. אחת לחודש נשלח מייל מאגף הרווחה המאשר את ביצוע הגביה ועדכון באם יש של פרטי הבנק. אם הוראת קבע חוזרת- לא נשלח עדכון לאגף הרווחה, כך שיכול להיווצר מצב שמטופל לא משלם חודש אחד או יותר את דמי ההשתתפות.



"מישׁא דבר ה' אל ישראל ביד מלאכי" (מלאכי א' א')

## עיריית קרית מלאכי

מבקר העירייה והממונה על תלונות הציבור



4) כל הגביה רשומה בסעיף אחד בהכנסות בספרי הנהלת החשבונות. לא כל הסעיפים בהם קיימת גבייה, נפתחו בספרי החשבונות של

יתרה	תשלומים	חיובים	שנת כולל כנראה
49,336	573,681	623,018	2021

ה ע י ר ה  
ולכן לא ברור אם אכן נערכה הגבייה המתאימה על פי הנדרש.  
5) נתוני החיובים והגבייה:

6) כמו כן, בוטלו חיובים משנים קודמות בסך: 41,450 ש"ח.  
לדברי מנהלת האגף, מי שלא משלם מקבל התראה ומפסיקים לתת לו שירות.

### המלצות הביקורת

- יש לקבל מידי חודש את רשימת המטופלים שאינם משלמים. קל יותר לגבות חוב כשהוא עדיין נמוך מאשר חוב שכבר תפח.
- מומלץ לקיים ועדת הנחות מסודרת, בהשתתפות גורמים מקצועיים ומוסמכים, כדי לאפשר מתן הנחות נוספות לאלה הניתנות על פי הטבלאות. מטופלים המתקשים לשלם את הסכום שנקבע להם, יוכלו אולי לשלם סכום קטן יותר, דבר שעדיף על אי תשלום כלל ובסופו של דבר מחיקת החוב כולו.

### תגובת מנהלת האגף

- לענין סעיף 4 לעיל- הנושא טופל. יבוצע קידוד לסעיפים.
- לענין הגביה- הגביה היא באחריות מחלקת הגביה. עם זאת אנו פונים ללקוחות לסדיר את חובם ומאיימים ו/או מבצעים הפסקת שירות המקרים בהם זה ניתן.  
בסך הכל שיעורי הגביה יפים.



"מישא דבר ה' אל ישראל ביד מלאכי" (מלאכי א' א')

**עיריית קרית מלאכי**

מבקר העירייה והממונה על תלונות הציבור



# מבדק חדירה תשתיתי

## חיצוני

## עבור

# עיריית קרית מלאכי



בוצע על ידי:



**PRIMESEC**  
IT Regulations Solutions

סימוכין: Malachi10618

תאריך: 16/02/2022

גרסה: 1.1



"מישׁא דבר ה' אל ישׁראל ביד מלאכי" (מלאכי א' א')

## עיריית קרית מלאכי

מבקר העירייה והממונה על תלונות הציבור



### בקרת גרסאות

גרסה	מחבר	תאריך	הערות
1.0	בנימין ברוך	16/02/2022	יצירת דו"ח
1.1	אורי שפיגל	17/02/2022	בקרה



16/02/2022

סימוכין: Malachi10618

יום רביעי ט"ו באדר א' ה'תשפ"ב

לכבוד:

גדעון רחמים, מנמ"ר

עיריית קרית מלאכי

### **הנדון : מבדק חדירה תשתיתי חיצוני (Penetration Testing)**

תמצית מנהלים

#### **1. כללי**

1.1. בהמשך לבקשתכם, בוצע מבדק חדירה תשתיתי חיצוני (Penetration Testing), לכתובת IP חיצונית של התשתית המקומית ברשת של עיריית קרית מלאכי (להלן "העירייה").

1.2. בחינת חדירות ברמת התשתית נועדה לשם:

1.2.1. גילוי חולשות והגדרות שגויות בהיבטי אבטחת מידע.

1.2.2. בחינת תאימות לדיווחי אבטחת מידע ידועים.

1.2.3. מערכות הפעלה ושירותים ברשת שאינם מעודכנים/ללא תמיכה, המכילים חולשות אבטחה (Vulnerabilities) ידועות.

1.2.4. שירותים (Ports) פתוחים בגישה חופשית מהאינטרנט היכולים להעיד על פעילות

זדונית, או שלא ברורה מטרת השימוש בהם ויכולים לסייע בהשגת גישה למידע רגיש/הגדרות מערכת.

1.2.5. תאימות להיבטי אבטחת מידע כלליים והיבטי רגולציה של תקנות הגנת הפרטיות

(אבטחת מידע) התשע"ז-2017, ועמידה בדרישות תקנה 5.

#### **2. עיקר סיכום הבדיקה**

2.1. לא הושגה גישה בפועל למשאבים רגישים.

2.2. קיימים פערים בעיקר בנושאים:

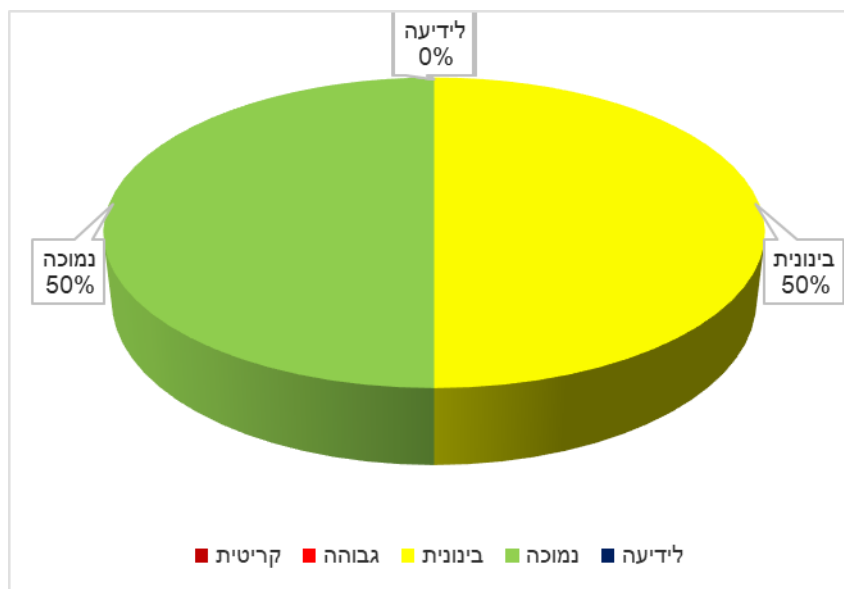
2.2.1. הצפנות, שירותים פתוחים לעולם.



### 3. ריכוז הממצאים:

3.1. סה"כ ממצאים על פי סיכון:

קריטית	גבוהה	בינונית	נמוכה
0	0	1	1



3.2. תקציר הממצאים:

סעיף	תיאור הממצא / סיכון	המלצות לביצוע	חומרה	סעיף ממצא
<b>כללי</b>				
3.2.1	בכתובות שנמסרו, נמצאו פורטים פתוחים מסיבה שאינה ידועה.	בדיקת מהות השימוש ב-Port הנ"ל והאם ניתן להסיר/להגביל את השירות.	<b>נמוכה</b>	7.1
3.2.2	בכתובות שנמסרו, קיימת תמיכה בהצפנות SSL (SSL Cipher) וחבילות הצפנה (Cipher Suites) ברמת הצפנה בינונית/נמוכה.	הגדרת תמיכה בפרוטוקולי הצפנה ו-Cipher Suits לפי המקובל בשוק.	<b>בינונית</b>	7.2

בברכה,  
 בנימין ברוך  
 יועץ אבטחת מידע טכנולוגי  
 פריימסק



## 4. קביעת רמת הסיכון של ממצאי המבדק חדירה

### 4.1. חומרת החשיפה (Impact)

4.1.1. הערכת עוצמת ההשפעה של האיום על הפגיעות במידה ויתממש האיום. עוצמת הנזק יכולה להיות מדורגת הן במונחים כמותיים והן במונחים איכותיים. הדירוג הכמותי ישקף את ההשפעה של הנזק במונחים כספיים, בעוד שהדירוג האיכותי (נמוך, בינוני, גבוה) ישקף את ההשפעה של הנזק על שלושת האלמנטים של אבטחת המידע: חיסיון, אמינות וזמינות, על המידע של העירייה. Confidentiality, Integrity and Availability = CIA Model.

גבוה	בינוני	נמוך
<ul style="list-style-type: none"> <li>נזק חמור או מלא לנכס, נראה מבחוץ, משפיע על רווחיות או הצלחת העסק (סיכון לחסיון או לאמינות).</li> <li>עלויות תמיכה משמעותיות או ביטול התחייבויות עסקיות (סיכון לזמינות)</li> <li>גידול שניתן למדידה בעלויות תמיכה או התחייבויות עסקיות (סיכון לזמינות).</li> </ul>	<ul style="list-style-type: none"> <li>נזק בינוני/מתון או הפסד, משפיע על שיטות עסקיות פנימיות וגורם לגידול בהוצאות תפעוליות או לצמצום ההכנסות (סיכון לחיסיון או לאמינות).</li> <li>השפעה ניכרת על עלויות התמיכה והפרודוקטיביות. ללא השפעה עסקית שניתנת למדידה (סיכון לזמינות).</li> </ul>	<ul style="list-style-type: none"> <li>אין שינוי או שקיים שינוי מינורי בנכס המידע (סיכון לחסיון או לאמינות).</li> <li>השפעה שלא ניתן למדוד או השפעה מינורית על עלויות התמיכה, הפרודוקטיביות או התחייבויות עסקיות (סיכון לזמינות).</li> </ul>

### 4.2. סבירות ההתממשות (Probability):

4.2.1. הערכת רמת ההסתברות להתממשות אירוע אבטחה, כך שאיום מסוים יתממש וינצל חולשה או פרצת אבטחה קיימת. הערכת הסבירות מתבססת על תדירות או על ההסתברות לקיומו של אותו אירוע. רמת סבירות נמוכה מעידה על אפשרות נמוכה להתממשות הסיכון. חישוב מידת הסבירות נובע מהגורמים הבאים:

4.2.1.1. מוטיבציה.

4.2.1.2. וקטורי תקיפה, כגון: אוכלוסיית התוקף, גישה פנימית לעומת גישה מרחוק, פופולריות הניצול ומיכון הניצול.

4.2.1.3. קיום בקרות והאפקטיביות שלהן.



גבוהה	בינונית	נמוכה
<ul style="list-style-type: none"> <li>אוכלוסיית תוקפים גדולה – "Script-kiddies"</li> <li>ניתן לניצול מרחוק</li> <li>לא נדרשות הרשאות שיטת הניצול</li> <li>מפורסמת בהיקף רחב</li> <li>אוטומטי</li> <li>חולשה ישירה</li> </ul>	<ul style="list-style-type: none"> <li>אוכלוסיית תוקפים בינונית – מומחים.</li> <li>לא ניתן לניצול מרחוק.</li> <li>נדרשות הרשאות של משתמש</li> <li>שיטת הניצול לא מפורסמת בהיקף רחב</li> <li>לא אוטומטי</li> <li>חולשה ישירה</li> </ul>	<ul style="list-style-type: none"> <li>אוכלוסיית תוקפים קטנה- נדרש ידע פנימי.</li> <li>לא ניתן לניצול מרחוק.</li> <li>נדרשות הרשאות גבוהות (Admin).</li> <li>שיטת הניצול לא מפורסמת בהיקף רחב.</li> <li>לא אוטומטי.</li> <li>חולשה עקיפה.</li> </ul>

### 4.3. דירוג רמת הסיכון ותיעודו:

4.3.1. נובעת משקלול של עוצמת הנזק הפוטנציאלי בגין מימוש הנזק, למול ההסתברות שהאיום יתממש בפועל.

תיאור הסיכון ופעולות נחוצות	רמת הסיכון
כאשר ממצא מדורג ברמת סיכון גבוהה, קיים צורך גדול לפעולות מתקנות. מערכת קיימת יכולה להמשיך לפעול, אבל נדרש להגדיר תכנית לפעולות מתקנות בהקדם האפשרי.	<b>גבוהה</b>
כאשר ממצא מדורג ברמת סיכון בינונית, נחוצות פעולות מתקנות והגדרת תכנית לשילוב הפעולות בזמן סביר (תוכנית עבודה של השנה הנוכחית).	<b>בינוני</b>
כאשר ממצא מדורג ברמת סיכון נמוכה, הגורם המוסמך יקבע האם נדרשות פעולות מתקנות או יחליט לקבל את הסיכון.	<b>נמוך</b>

### 4.4. להלן טבלת חום המגדירה את רמת הסיכון המשוקלל:

רמת סיכון = חומרת החשיפה \* רמת ההסתברות

הסתברות גבוהה	הסתברות בינונית	הסתברות נמוכה		
בינוני	נמוך	נמוך	רמת עוצמה נמוכה	
גבוהה	בינוני	נמוך	רמת עוצמה בינונית	
גבוהה	גבוהה	בינוני	רמת עוצמה גבוהה	



"מישג דבר ה' אל ישראל ביד מלאכי" (מלאכי א', א')

# עיריית קרית מלאכי

מבקר העירייה והממונה על תלונות הציבור



## 5. טופולוגיה ותצורת רשת

### 5.1. מקורות בדיקה

5.1.1. הבחינה בוצעה ממחשב הבודק הנמצא בכתובות IP חיצוניות הבאות:  
87.71.198.196

### 5.2. כתובות שנמסרו:

5.2.1. 81.218.125.63

5.2.2. 81.218.125.64

5.2.3. 81.218.253.194

### 5.3. כתובות DNS שהתגלו:

5.3.1. mail.k-m.org.il - 81.218.125.63

5.3.2. mail1.k-m.org.il - 81.218.125.64

5.3.3. bzq-218-253-194.red.bezeqint.net - 81.218.253.194

### 5.4. פורטים פתוחים שהתגלו:

IP ADDRESS	PORT	DETAILS
81.218.125.63	143	IMAP
81.218.125.63	443	OWA (Disabled)
81.218.125.63	1720	H323q931
81.218.125.63	3400	Red Sophos
81.218.125.63	5060	SIP
81.218.125.63	5061	SIP TLS
81.218.125.64	143	IMAP
81.218.125.64	1720	H323q931
81.218.125.64	3400	CSMS2
81.218.125.64	5060	SIP
81.218.125.64	5061	SIP TLS
81.218.253.194	264	Check Point FireWall-1 Topology
81.218.253.194	443	HTTPS
81.218.253.194	18264	ICA certificate registration



"מישג דבר ה' אל ישראל ביד מלאכי" (מלאכי א',א')

# עיריית קרית מלאכי

מבקר העירייה והממונה על תלונות הציבור



## 6. תהליכי הבדיקה

6.1. גישה לשירותים פתוחים שהתגלו:

6.1.1. בכתובת 81.218.125.63 (<https://mail.k-m.org.il/owa>) :

6.1.1.1. קיימת גישה לממשק OWA בפורט 443.TCP.

6.1.1.1.1. הממשק סגור לגישה מבחוץ.

mail.k-m.org.il/owa/auth/logon.aspx?url=https://mail.k-m.org.il/owa&reason=0

Server Error in '/owa' Application.

The resource cannot be found.

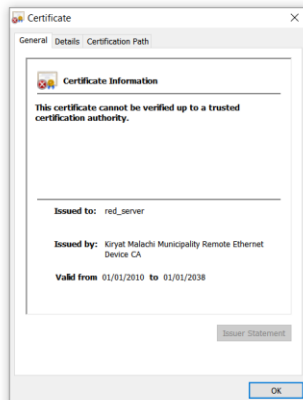
Description: HTTP 404. The resource you are looking for (or one of its dependencies) could have been removed, had its name changed, or is temporarily unavailable. Please review the following URL and make sure that it is spelled correctly.

Requested URL: /owa/auth/logon.aspx

6.1.1.1.2. שירות המייל פועל רק על Mobile ActiveSync.

6.1.1.2. קיימת גישה לפורט 3400 TCP – גישה לרכיב Red של חברת Sophos.

https://mail.k-m.org.il:3400



This site can't provide a secure connection

mail.k-m.org.il didn't accept your login certificate, or one may not have been provided.

Try contacting the system admin.

ERR\_BAD\_SSL\_CLIENT\_AUTH\_CERT

6.1.1.3. בפורט 1720 TCP, מתקבל חוסר תגובה מהשרת.

mail.k-m.org.il:1720



This site can't be reached

The webpage at <http://mail.k-m.org.il:1720/> might be temporarily down or it may have moved permanently to a new web address.

ERR\_UNSAFE\_PORT



"מישא דבר ה' אל ישראל ביד מלאכי" (מלאכי א'א')

# עיריית קרית מלאכי

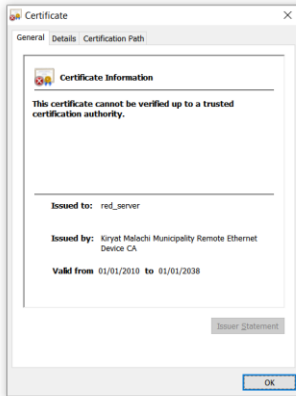
מבקר העירייה והממונה על תלונות הציבור



6.1.2. בכתובת 81.218.125.64 (<https://mail1.k-m.org.il/owa>) :

6.1.2.1. קיימת גישה לפורט TCP 3400 – גישה לרכיב Red של חברת Sophos

Not secure | <https://mail1.k-m.org.il:3400>



## This site can't provide a secure connection

[mail1.k-m.org.il](https://mail1.k-m.org.il) didn't accept your login certificate, or one may not have been provided.

Try contacting the system admin.

ERR\_BAD\_SSL\_CLIENT\_AUTH\_CERT

6.1.2.2. בפורט TCP 1720, מתקבל חוסר תגובה מהשרת.

[mail1.k-m.org.il:1720](https://mail1.k-m.org.il:1720)



## This site can't be reached

The webpage at <https://mail1.k-m.org.il:1720/> might be temporarily down or it may have moved permanently to a new web address.

ERR\_UNSAFE\_PORT



"מישג דבר ה' אל ישראל ביד מלאכי" (מלאכי א' א')

# עיריית קריית מלאכי

מבקר העירייה והממונה על תלונות הציבור



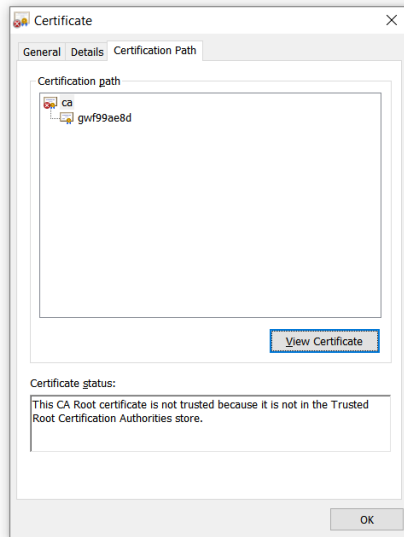
6.1.3. בכתובת 81.218.253.194 (bzq-218-253-194.red.bezeqint.net) :

6.1.3.1. קיימת גישה לפורט 443 TCP - מתקבלת הודעת שגיאה.

6.1.3.2. על פי הפורטים הפתוחים TCP 264 ו-TCP 18264, מדובר ברכיב מסוג

.Checkpoint

→ Not secure <https://81.218.253.194>



## This page isn't working

81.218.253.194 didn't send any data.

ERR\_EMPTY\_RESPONSE

Reload



## 7. פירוט הממצאים:

נושא נבחן	7.1. שירותים פתוחים
<b>דרישה</b>	סגירת Ports שאינם בשימוש והגבלת גישה ב-Port לכתובות IP רלוונטיות בלבד.
<b>הנחיות בדיקה</b>	סריקת פורטים פתוחים.
<b>מצב קיים</b>	בכתובות mail.k-m.org.il ו-mail1.k-m.org.il, נמצאו פורטים פתוחים לעולם. פורט 443 TCP - ממשק OWA מגיב אך עונה בהודעת שגיאה. פורט 1720 TCP - פתוח לעולם מסיבה שאינה ידועה. פורט 3400 TCP – רכיב Sophos RED – פתוח לעולם לקישור IPVPN. כמו כן בכתובת 81.218.253.194, נמצאו פורטים פתוחים לעולם. פורט 443 TCP – אשר מגיב בשגיאת רשת ופתוח לעולם מסיבה אינה ידועה.
<b>תיאור הסיכון</b>	מדובר ב-Port שלא ברורה מטרת השימוש בו בכתובת חיצונית, ישנה אפשרות כי מדובר בשירות לא לגיטימי, או לחילופין שתוקף יכול לנצל.
<b>חומרת חשיפה</b>	נמוכה
<b>סבירות התממשות</b>	נמוכה
<b>רמת סיכון</b>	נמוכה
<b>המלצות לביצוע</b>	בדיקת מהות השימוש ב-Port הנ"ל והאם ניתן להגביל את השירות לכתובות IP ספציפיות. בנוגע לממשק ה-OWA, מכיוון שאינו בשימוש, מומלץ לסגור את השירות לגמרי. בנוגע לגישה לרכיב ה-Red Sophos, מומלץ לסגור את הפורט לעולם ולאפשר רק לכתובת IP מוכרות לגשת אליו.
<b>הערות</b>	



נושא נבחן	7.2. הצפנה
דרישה	אי שימוש בהצפנות חלשות
הנחיות בדיקה	בדיקת חולשות הקשורות בפרוטוקולים ואלגוריתמים של הצפנה.
מצב קיים	<p>בכתובות 81.218.253.194 בפורט 443 TCP, קיימת תמיכה בהצפנות SSL (SSLCipher) ברמת הצפנה בינונית/נמוכה, דוגמת תמיכה בהצפנות בקידוד של 64-bit, 128-bit, 3DES.</p> <p>בנוסף, קיימת תמיכה בהצפנות (Cipher Suites) מסוג RC4 הנחשבות לבעלות רמת אבטחה נמוכה.</p> <p>מדובר ברכיב Checkpoint.</p> <pre> Medium Strength Ciphers (&gt; 64-bit and &lt; 112-bit key, or 3DES)  Name Code KEX Auth Encryption MAC ----- DES-CBC3-SHA 0x00, 0x0A RSA RSA 3DES-CBC(168) SHA1  The fields above are :  {Tenable ciphername} {Cipher ID code} Kex={key exchange} Auth={authentication} Encrypt={symmetric encryption method} MAC={message authentication code} {export flag} </pre>
תיאור הסיכון	פענוח ההצפנה באמצעות מתקפת MITM (Man In The Middle)
חומרת חשיפה	גבוהה
סבירות התממשות	נמוכה
רמת סיכון	בינונית
המלצות לביצוע	הגדרת תמיכה בפרוטוקולי הצפנה ו-Cipher Suits לפי המקובל בשוק. ייתכן ושדרוג גרסה לרכיב ה-Checkpoint תפתור את הבעיה.
הערות	<p>קישורים למידע לגבי Cipher Suites:</p> <ul style="list-style-type: none"> <li><a href="https://csrc.nist.gov/CSRC/media/Publications/sp/800-52/rev-2/draft/documents/sp800-52r2-draft2.pdf">https://csrc.nist.gov/CSRC/media/Publications/sp/800-52/rev-2/draft/documents/sp800-52r2-draft2.pdf</a></li> <li><a href="https://github.com/OWASP/CheatSheetSeries/blob/master/cheatsheets/TLS_Cipher_String_Cheat_Sheet.md">https://github.com/OWASP/CheatSheetSeries/blob/master/cheatsheets/TLS_Cipher_String_Cheat_Sheet.md</a></li> </ul>



"מישג דבר ה' אל ישראל ביד מלאכי" (מלאכי א' א')

# עיריית קריית מלאכי

מבקר העירייה והממונה על תלונות הציבור



## נספח א' – תיאור הבדיקות ודו"חות שהופקו

### **.8 NMAP**

8.1. בוצעו סריקות של כתובות ה-Domains באמצעות תוכנת NMAP. הסריקות נועדו לבדוק אילו שירותים גלויים מהרשת החיצונית, אילו פורטים (Ports) פתוחים, זיהוי של ציוד החשוף לרשת, ומערכות הפעלה של הציוד הנ"ל.

8.2. הסריקה הראשונה התמקדה בשירותים פתוחים בפרוטוקול TCP והסריקה השנייה התמקדה בשירותים פתוחים בפרוטוקול UDP.

8.3. להלן תיעוד של הבדיקות:

8.3.1. TCP:



```
nmap -sV -p 1-65535  
A -v 81.218.253.194 8
```

8.3.2. UDP:



```
nmap -sU -v  
top-ports 1000 81.218
```

### **.9 Nessus**

9.1. בוצעה סריקת מתקדמת באמצעות התוכנה על מנת לאתר חולשות ברשת.

9.2. להלן תיעוד של תוצאות הבדיקה -

9.2.1. By Host:



K-M\_External\_Scan\_a  
2hj09.html

9.2.2. By Plugin:



K-M\_External\_Scan\_6  
i1pgb.html

9.2.3. BY CSV:



K-M\_External\_Scan\_t  
ztgf1.csv



"מישא דבר ה' אל ישראל ביד מלאכי" (מלאכי א', א')

# עיריית קרית מלאכי

מבקר העירייה והממונה על תלונות הציבור



## קרית מלאכי



וצהרונים

ביקורת

גני ילדים

דוח

חשון

אוקטובר 2022

מבקר עיריית קרית מלאכי

ה'תשפ"ג

במסמך 58 עמודים (כולל נספחים)

### תוכן הדוח

עיקרי הדוח..... 48

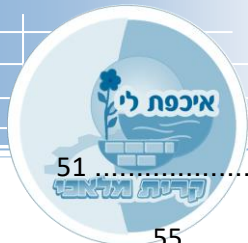
רקע..... 48

מטרות הביקורת ומוקדיה..... 49

תקופת הביקורת..... 49

עורכי הביקורת..... 49

שיטת הבדיקה..... 49



51 ..... ריכוז המלצות הביקורת

55 ..... הדוח המלא

55 ..... פרק א' - בסיס נורמטיבי - תורתי

55 ..... רקע

57 ..... ממצאים

59 ..... מסקנות

59 ..... המלצות

60 ..... פרק ב' - נושאי ביטחון

60 ..... רקע

61 ..... ממצאים..

61 ..... תדרוכים בנושא ביטחון

61 ..... סריקות בוקר

61 ..... מניעת חדירת אדם זר לגן ובקרת כניסה לגנים

63 ..... תיק ביטחון

63 ..... היערכות לחירום

64 ..... מסקנות

65 ..... המלצות

67 ..... פרק ג' - נושאי בטיחות

67 ..... רקע

68 ..... הנחיות רלוונטיות לנושא בטיחות בחוזר מנכ"ל

69 ..... ממצאים

69 ..... מערך הבטיחות הכללי בגנים

69 ..... מבדקי בטיחות ואישורים

70 ..... טיפולים שוטפים בנושאי בטיחות ודיווחים למוקד 106

72 ..... תשתית

72 ..... נוהל טיפול בילד שנפגע, רשימות וציוד עזרה ראשונה

73 ..... הבאת הילדים לגן והחזרתם לביתם ומעקב נוכחות

74 ..... הבטיחות במרחב הפנימי של הגן

76 ..... הבטיחות במרחב החיצוני של מבנה הגן

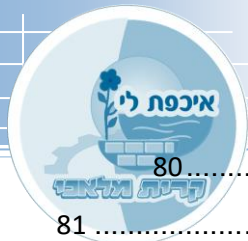
78 ..... מסקנות



"מישג דבר ה' אל ישראל ביד מלאכי" (מלאכי א' א')

# עיריית קרית מלאכי

מבקר העירייה והממונה על תלונות הציבור



80	המלצות
81	פרק ד' - הזנה
81	רקע
82	ממצאים
83	מסקנות
84	המלצות
84	נספחים
84	נספח א' - ריכוז בדיקות בטיחות
87	נספח ב' - דוגמאות לפריצות לגנים וליציאת ילדים מגנים
88	נספח ג' - פורמט תיק שטח מעודכן: שער, תוכן, כללי
91	נספח ג' - פורמט תיק שטח גן מעודכן
96	נספח ד' - טבלת מיפוי גנים - המחשה
97	
98	
99	נספח ה' - דוגמה מטופס אקסל מערכת רישום מוקד 106
100	נספח ו' - דוגמאות מרישום פניות וטיפולים במוקד 106
105	נספח ז' - צילומים ממפגעי בטיחות
107	נספח ח' - ריכוז אישורים לפתיחת שנת הלימודי ה'תשפ"ב
108	
108	
110	נספח ט' - ריכוז בדיקות מזון
111	
112	נספח י' - מרואיינים



## עיקרי הדוח

### רקע

1. קריית מלאכי נוסדה בשנת 1950 והוכרזה כעיר בשנת 1988. בעיר 25,845 תושבים.<sup>1</sup>
2. בקריית מלאכי פעלו בשנת הלימודים ה'תשפ"ב 60 גנים לילדים בגילאי 3-6: ממלכתיים, ממלכתיים-דתיים וחינוך מיוחד. מתוכם 21 גני חובה ו-32 גני טרום חובה. בעיר 3 גנים לילדים עם צרכים מיוחדים ו-4 גנים לילדים עם עיכוב בהתפתחות.<sup>2</sup>
3. הגנים פועלים בימים א'-ה' בשעות 07:35 עד 14:00 וביום ו' בשעות 07:35 עד 12:45.
4. **צוות הגנים** - כולל את מנהלת הגן (גננת) בעלת הכשרה של משרד החינוך, וסייעת מטעמה של העירייה. בגנים בהם יש לפחות 30 ילדים בגילאי 3 עד 4, סייעת נוספת.
5. **ביטחון הגנים** - באחריות קב"ט מוסדות החינוך בעירייה, מול הגורמים הרלוונטיים. "פעילותו של גן הילדים מונחית על פי ההנחיות הביטחוניות המוכתבות על ידי גורמי הביטחון השונים (המשטרה, צה"ל והשב"כ) באמצעות האגף הבכיר לביטחון, לשעת חירום ולבטיחות סביבתית במשרד החינוך מנהלי תחום הביטחון, הבטיחות והחירום המחוזיים וקב"טי מוסדות החינוך ברשויות המקומיות".<sup>3</sup>  
"על מנהלת הגן לבצע את כל הנחיות הביטחון כפי שהן תועברנה לכל גן... על ידי קב"ט מוסדות החינוך הרשות, על פי ההנחיות של משטרת ישראל והגופים...".
6. ביישובים שונים במדינה, אירעו מקרים של הוצאת ילדים מהגנים על ידי גורמים בלתי מורשים, כגון על רקע סכסוכים בין בני זוג, ואירועים של פריצה לגני ילדים.<sup>4</sup>
7. **בטיחות** - "הרשות המקומית נושאת באחריות להבטחת הבטיחות של גני הילדים".<sup>5</sup> עליה להעמיד לרשות הגן מבנה ותשתית בטוחים, התואמים את הדרישות המובאות בחוזר מנכ"ל משרד החינוך בנושא בטיחות ואת הוראות כל דין החלות עליהן.

<sup>1</sup> אתר המוסד לביטוח לאומי - מספר התושבים בעיר המבוטחים בביטוח בריאות - עדכני לחודש אפריל 2022.

<sup>2</sup> בשנת הלימודים ה'תשפ"ג יפעלו 64 גנים, מתוכם 36 גני חובה, 18 גני טרום חובה ו-10 גנים חינוך מיוחד.

<sup>3</sup> מתוך חוזר מנכ"ל: "נוהלי הביטחון בגני ילדים", הוראת קבע מס' 0014, מיום 08/11/16, סעיף 1-כללי.

<sup>4</sup> ראו נספח ב'.

<sup>5</sup> מתוך חוזר מנכ"ל: "נוהלי הבטיחות בגן הילדים", הוראת קבע מס' 0086, מיום 04/03/16, סעיף 3-אחריות...



"מישׁא דבר ה' אל ישראל ביד מלאכי" (מלאכי א', א')

## עיריית קרית מלאכי

מבקר העירייה והממונה על תלונות הציבור



"על מנהלת הגן לפעול בהתאם להוראות חוזר זה וכן על פי ההוראות שתועברנה ממטה המחוז באמצעות קב"ט מוסדות החינוך הרשותי ו/או מנהל בטיחות מוסדות החינוך הרשותי".

8. **צהרונים** - קיימת אפשרות רישום לצהרונים הפועלים בשעות 14:00 עד 16:00 וקיימת בהם פעילות העשרה וחוויה וכן מוגשת "**ארוחת צהרים חמה ומזינה**".<sup>6</sup>

### מטרות הביקורת ומוקדיה

9. בדיקת טיפול העירייה בגנים בעיר בנושאי ביטחון, בטיחות, והזנה בצהרונים - בהיבטים של תקינות ומועילות, ותוך התמקדות בנושאים הבאים:

**א.** תהליך ביצוע הבדיקות והפקת אישורים נדרשים לקראת תחילת שנת הלימודים, בהיבטים של ביטחון ובטיחות, והיערכות הכוללת לקראת תחילת השנה.

**ב.** תהליך הדיווח השוטף לגורמי העירייה הרלוונטיים על מפגעים ותקלות בנושאי ביטחון, בטיחות ותברואה בגנים, ואופן הטיפול במהלך שנת הלימודים.

**ג.** הכשרת הסייעות בנושאי עזרה ראשונה, בטיחות, תפעול ציוד חירום.

**ד.** תהליכי הזנת הילדים באמצעות ספקים חיצוניים והבקרה על תברואת המזון.

### תקופת הביקורת

10. הביקורת נערכה במהלך החודשים דצמבר 2021 - יוני 2022.

### עורכי הביקורת

11. יצחק כרמלי - סגן מבקר עיריית קרית מלאכי ו-אמיר קלינה - איש ביקורת חיצוני - בהנחיית איתי קורן - מבקר עיריית קרית מלאכי.

### שיטת הבדיקה

12. לימוד נתוני הגנים ברחבי העיר: מספרם, מיקומם ומאפיינים נוספים, ומיפוי הגורמים בעירייה, במשרד החינוך וגורמים נוספים העובדים בהם ומולם (עמותה, ספקי מזון).

13. עיון בנהלים רלוונטיים לפעילות הגנים ובדגש על חוזרי מנכ"ל משרד החינוך.

<sup>6</sup> אתר אינטרנט קרית מלאכי.



"מישׁא דבר ה' אל ישׁראל ביד מלאכי" (מלאכי א' א')

## עיריית קרית מלאכי

מבקר העירייה והממונה על תלונות הציבור



14. ביצוע תרגיל לבדיקת העמידה בהנחיות בנוגע לאיסוף ילדים מהגן ולהגברת עירנות.

15. נטילת דגימות מזון מ-4 גנים וביצוע בדיקות מעבדה, באמצעות גורם מקצועי חיצוני.

16. **ביקור בגנים בשכונות שונות בעיר ושיחות עם ממלאי וממלאות תפקידים כמפורט בנספח י' לדו"ח. עורכי הביקורת מבקשים להודות להם על סיועם.**

17. טיוטת דו"ח הביקורת הועברה להתייחסות הגורמים המבוקרים בספטמבר 2022, והתייחסויות רלוונטיות שולבו בדו"ח הסופי.



## ריכוז המלצות הביקורת

18. להלן ריכוז המלצות הביקורת לפי סדר פרקי הדו"ח -  
התייחסויות מבוקרים להמלצות, מפורטות בפרקי הדו"ח המלא:

### א. בסיס נורמטיבי - תורתי

1) המשך התדרוכים העתיים מצד ממלאי תפקידים בעירייה ועמידתם בקשר שוטף עם הגננות והסייעות בגנים, כדי לסייע להיכרות הנדרשת שלהן עם ההנחיות המפורטות בחוזרי המנכ"ל בנושאי הביטחון והבטיחות, להקפיד על העמידה בהן, לאתר ליקויים ופערים ולטיפול של הגורמים השונים בהם.

2) מימוש תדרוך סגל הגנים באופן שוטף ואפקטיבי, ותהליכי בקרה בהיבטים של בטיחות וביחון בגנים, בשילוב כלל הגורמים הרלוונטיים ובכלל זאת, תפקיד קב"ט מוסה"ח בהיקף של 50% לפחות, ואף 75% בהתאם לתקן, ככל שהדבר יתאפשר בפועל.

3) לבחון אפשרות להסתייע באחד מהספקים של משרד החינוך, לגנים שאינם מקבלים כיום מזון מספקים אלה, כולל הסדרת העברות תקציביות נדרשות.

4) לחילופין, להיערך למכרז עדכני, שיביא לידי ביטוי את הדרישות מהספק לבקרת איכות המזון שמספק ולוודא במקביל עריכת בקורות מטעם העירייה.

### ב. נושאי ביטחון

1) **תדרוכים** - ביצוע תדרוכים במועדים השונים: לקראת פתיחת שנת הלימודים הבאה, כפי שכבר נקבע, ותדרוכים שוטפים במהלך השנה: קב"ט העירייה וקב"ט מוסה"ח.

2) **סריקות** - המשך הקפדה קיימת על ביצוען כנדרש טרם הגעת הילדים לגן בבוקר, וסיכום אופן התיעוד של סריקות אלה, לצורך הבקרה על ביצוען.

3) **בקרת כניסה** - השלמת תיקונים מעטים הנדרשים בגנים הרלוונטיים, באינטרקומים, בלחצני מצוקה ותקינות השערים (כולל מניעת פתיחתם מבחוץ).



4) **שערים** - חידוד ההנחייה הקיימת לסגירה של השער לאחר כניסת כל הורה לגן ולאחר יציאת כל ילד בסוף יום הלימודים (כפי שמקפידים בשאר השעות), ובקרה.

5) **תיקי ביטחון** - השלמת המהלך הנכון שמוביל הקב"ט לעדכון תיקים אלה ותיקי גן, כולל שמירת עותקים במקומות המתאימים, ובקרה תקופתית על עדכון התיקים.

6) **מקלטים** - השלמת מעט הפערים הקיימים בנושא זה בהתאם לנתונים הקיימים, ובקרה גם על כך שבמקלטים הקיימים יש את השטח הנחוץ למקרה שיידרש שימוש (הימנעות מהעמסת ואחסון חפצים).

7) **תרגול פינוי חירום** - המשך תרגול בהתאם לתוכנית והפקת לקחים מהתרגולים, בדגש על השאלה האם מספקים מענה הולם למקרי חירום.

8) **לחצני מצוקה** - בדיקת תקינות עתית וטיפול בליקויים, ככל שיימצאו.

9) **מיפוי נושאים לטיפול** - המשך הסתייעות בכל הגורמים המקיימים קשר שוטף עם סגל הגנים ומבקרים בהם באופן סדיר, למיפוי נושאים המצריכים טיפול, בהיבטי ביטחון וגם בטיחות (להלן).

## **ג. נושאי בטיחות**

1) **מערך בטיחות כללי בגנים**: לוודא המשך פעולה משותפת של כל ממלאי התפקידים במערך זה, ומיצוי יכולות האיוש בהתאם לתקנים הקיימים, לניהול ובקרה.

2) **מבדקי בטיחות ואישורים**: לוודא באמצעות בקרה עתית, **מימוש מלא** של תוכנית מבדקי הבטיחות שנקבעה לביצוע במהלך שנת הלימודים הקרובה ה'תשפ"ג.

3) **טיפולים שוטפים בנושאי בטיחות, דיווחים למוקד 106 ונושאי תשתית**:

א) המשך השימוש האפקטיבי ביותר במערכת הדיווחים למוקד 106, והרחבת השליפות העתיות היוזמות לביצוע בקרת טיפולים.

ב) "תיאום ציפיות" מול הגננות והסייעות בנוגע לאותם דיווחים ופניות שלהן, המצריכים טיפולי תשתית ושיפוץ יסודיים הנמשכים זמן רב יותר, באמצעות מתן הסברים בנושא על ידי הגורמים השונים העומדים עמן בקשר.

4) **נוהל טיפול בילד שנפגע, רשימות ציוד ועזרה ראשונה**:

א) לוודא באופן שוטף באמצעות בקרות, הימצאות כל הציוד הנדרש ותקינותו: לחצני מצוקה, תיקי עזרה ראשונה, מזרקי אפיפן וכדומה.



"מישׁא דבר ה' אל ישׁראל ביד מלאכי" (מלאכי א', א')

## עיריית קרית מלאכי

■ מבקר העירייה והממונה על תלונות הציבור ■



ב) לברר מועדים נדרשים למעבר הכשרות עזרה ראשונה של הגננות  
והסייעות בגן, האם נדרשות לבצע רענונים – ולבצע בקרה על מימוש  
מלא של הנדרש בנושא.



## 5 הבאת ילדים לגן והחזרתם לביתם:

א) לרענן אצל הגננות והסייעות את חובת ההקפדה בהתאם לחוזר המנכ"ל בנושא, על סגירת דלתות הגן **גם בסיום יום הלימודים** ("על מנהלת הגן לוודא, מרגע הגעתה לגן וכל זמן שיש בו ילדים, ששער הגן נעול וכל כניסה אליו מבוקרת").

ב) לרענן אצל הגננות והסייעות את חובת ההקפדה על עריכת רישום מסודר של נוכחות הילדים בגן והיעדרותם, כמפורט בחוזר המנכ"ל.

## 6 בטיחות במרחב הפנימי של הגן:

א) לוודא שהגננות והסייעות יודעות כיצד לתפעל את ציוד כיבוי האש במקרי הצורך.

ב) לוודא, באמצעות בקרות בגנים, שהמרחבים המוגנים והשטחים הרלוונטיים בגן, אינם חסומים בציוד ומאפשרים שהות ומעבר חופשיים.

## 7 בטיחות במרחב החיצוני של הגן:

א) המשך ביצוע בדיקות עתיות של מתקני המשחקים, כפי שנעשות כעת.  
ב) לערוך "מבצע" לטיפול בארגזי החול בכל הגנים, שיאפשר השמשה ותפעול תקין שלהם לפעילות של הילדים ובהתאם להנחיות הקיימות בנושא. כמו כן, להגביר את העירנות לדיווחים של גננות וסייעות, על ליקויים כגון לכלוך, או היעדר כיסוי, ואת מהירות הטיפול בעקבות דיווחים כאלה.

ג) לברר מול משרד החינוך, האם ההנחייה לפיה על גננות וסייעות לדווח על בדיקות ליקויים, בתוקף ובמידה וכן - כיצד ניתן ליישם אותה באופן יעיל ונוח.

## **ד. נושאי הזנה**

א) לבקש ממשרד החינוך להעביר פרטים בנוגע להתקשרויות עם ספקי המזון מטעמו, לגנים בקריית מלאכי, בדגש על נושא בדיקות איכות המזון שאמורות להתבצע אצלו, על ידי מעבדה מטעם משרד החינוך ו/או מטעמו, ותדירותן.

ב) למסד עם משרד החינוך תהליך עדכון ודיווח הדדי, על ממצאים חריגים בבדיקות, ככל שעולים כאלה, לביצוע טיפולים נוספים בגנים במידת הצורך.

ג) להנהיג בדיקות מעבדה עתיות מול הספק הנוכחי עבור העירייה, כל עוד מספק שירותים לעירייה, ובהתבסס על החוזה הקיים, לפיו מתחייב

לעמוד ברמה הנדרשת.



## הדוח המלא

### פרק א' - בסיס נורמטיבי - תורת

#### רקע

1. להלן הבסיס הנורמטיבי הקשור לנושא הצהרונים:

#### א. נורמות חיצוניות

(1) **חוזר מנכ"ל: נוהלי הביטחון בגני ילדים, הוראת קבע מס' 0014 -**

החלפה, מאגר חוזרי מנכ"ל (edu.gov.il), תאריך פרסום: ז' בחשוון תשע"ז, 08 בנובמבר 2016. בתוקף מתאריך 08.11.2016. החוזר מרכז את כל ההוראות וההנחיות המחייבות המתייחסות לתכנון, לארגון ולביצוע של הביטחון במערכת החינוך הפורמאלית והבלתי פורמאלית בתוך גן הילדים.

(2) **חוזר מנכ"ל - נוהלי הבטיחות בגן הילדים, הוראת קבע מס' 0086 -**

החלפה, מאגר חוזרי מנכ"ל (edu.gov.il), תאריך פרסום: י"ז באדר תשע"ח, 04 במרץ 2018, הוראה תקפה מתאריך 4.3.2018. החוזר מרכז את כל ההוראות וההנחיות המחייבות המתייחסות לתכנון, לארגון ולביצוע של הבטיחות בגן הילדים במערכת החינוך.

(3) **ריכוז בדיקות בטיחות במוסדות חינוך (גני ילדים, בתי ספר,**

**פנימיות), של משרד החינוך / אגף בטיחות ארצי - רשימה מנחה**

לעריכת מבדק מוסדות חינוך: מעודכן יוני 2019, עמ' 10, 11 מתוך 48).<sup>7</sup>

(א) הריכוז מוצג בטבלה ובה עמודה של תחום הבדיקה; עמודה עם תדירות הבדיקה הנדרשת ועמודה עם פרטי הגוף המקצועי הבודק והמאשר בהתאם לנושא: כגון חשמלאי מוסמך, אגרונום או גוזם עצים מוסמך וחברה לביקורת ציוד גילוי וכיבוי אש.

(ב) יובהר כי רשימה זו רלוונטית לכלל מוסדות חינוך: בתי ספר וגם גני ילדים.

(4) **פרסומים עתיים של אגף הבטיחות במשרד החינוך למוסדות**

**החינוך:**

(א) "מחזור הזמנים לבטיחות - גליון פורים תשפ"ב: דגשים בתחום הבטיחות, הביטחון והחירום, עבור מנהלי מוסדות חינוך ורכזי ביטחון: הופץ באדר א' תשפ"ב, פברואר 2022, לקראת חג הפורים, וכלל

<sup>7</sup>ראו פירוט נוסף בפרק ג' - בטיחות, סעיף 87 ובנספח א' - ריכוז בדיקות בטיחות.



הנחיות ודגשים לחג, וכן קישורים שימושיים כגון בנושא מגפת הקורונה, ביטחון, בטיחות ושעת חירום בפורטל מוסדות החינוך, ונוספים.

(ב) הפרסום כלל הנחיות נוספות בנושאים בטיחותיים, כגון צעצועים, תרסיסי "שלג", תחפושות מחומרים בלתי דליקים, איפור וכדומה.

(ג) בפרסום עדכון בנוגע לתרגיל התגוננות ארצי במסגרת שבוע חירום, שתוכנן להיערך ב-1 במרס 2022; דגשים בנוגע למצבי חירום בשגרה, קישור למידע והנחיות בנושא רעידת אדמה, ובנושא דפיברלטורים.

(ד) בפרסום אגף הבטיחות, תמצית גם של הנחיות ביטחון במוסדות חינוך, כגון תדרוך מאבטחים להגברת ערנות, הגעה עם תחפושות כך שניתן יהיה לזהות בקלות את הנכנסים (ההדגשה נוספה), סריקות וביקורות.

(ה) בפרסום מידע נוסף בנוגע להדברה וריסוס, לקראת סיום החורף, והיערכות לטוילים בתקופת האביב. בחלקו האחרון: זהירות בדרכים.

## 5) הגדרות תפקידים של משרד הפנים - מינהל השלטון המקומי -

### אגף בכיר בקרת הון אנושי ברשויות המקומיות:

(א) קצין ביטחון מוסדות החינוך (קב"ט מוסה"ח) - תאריך עדכון 2/6/2022.

התפקיד מוגדר בהחלטת ממשלה מס' 912 מ-25 מרס 1974.

• בקריית מלאכי קיים תקן לתפקיד זה ב-75% אחוזי משרה.

(ב) מנהל יחידת חירום וביטחון - תאריך עדכון 22/12/2022.

התפקיד מאוזכר בחקיקה - סע' 341א לפקודת העיריות.

## **ב. נורמות נוספות**

### 1) עיריית קריית מלאכי - מכרז פנימי לתפקיד סיעה/ת אם לגן ילדים -

פורסם בתאריך 30 בינואר 2022, כ"ח בשבט תשפ"ב.

(א) הפרסום מתבסס באופן מלא על תיאור התפקיד כפי שמופיע באוגדן תיאורי תפקידים של משרד הפנים.

(ב) תחומי האחריות כוללים, בין השאר, סיוע בשמירה על בטיחות ילדי הגן, סריקה בטיחותית וביטחונית בטרם הגעתם לגן ובטרם יציאתם לחצר - פתיחה וסגירה של השערים ווידוא כניסה לגן רק של מבקרים מורשים ותחומים נוספים.



ג) התפקיד מצריך מעבר קורסים והכשרות מקצועיות: סיום קורס סייעות המאושר על ידי משרד החינוך וזאת תוך שנתיים מיום תחילת המינוי; סיום בהצלחה של קורס עזרה ראשונה.

2) **חוזה עם ספק מזון** (3 ספקים אחרים - בהתקשרות עם משרד החינוך).

## ממצאים

2. חוזרי המנכ"ל בנושאי הביטחון ובנושא הבטיחות בגני הילדים, מעודכנים ומפורטים (וכך גם ההנחיות שהופצו לקראת חג הפורים תשפ"ב). חוזרים אלה משמשים את קב"ט העירייה וממלאי תפקידים נוספים בעירייה, לטיפול ולניהול בהיבטים אלה.
3. במידת הצורך, כגון במקרים של דריכות ביטחונית, יכול הקב"ט וכך גם נוהג בפועל, להרחיב ולחדד הנחיות מסוימות, באמצעות סבב רענון בגנים, או בקשה להגברת סיורים של המשטרה ליד מוסדות החינוך והגנים (שאינם מאובטחים דרך קבע).
4. הגדרות התפקיד של משרד הפנים ובדגש על מנהל יחידת חירום וביטחון ותפקיד קצין ביטחון מוסדות החינוך (קב"ט מוסה"ח), מפורטות וכוללות התייחסויות ברורות בנוגע לנושאי הביטחון והבטיחות במוסדות חינוך, לרבות גני ילדים, תחומי אחריות, משימות, הכשרות נדרשות ועוד.
5. בקריית מלאכי תקן של 75% משרה לתפקיד קב"ט מוסה"ח. מילוי התקן בפועל - אף אם בהיקף של 50% בלבד - נדרש ביותר לביצוע בקורות שוטפות במהלך השנה במוסדות החינוך השונים ובכלל זאת גני ילדים, בהיבטי בטיחות וביטחון, תרגולים, תדרוכים ורענונים.
6. נושא הבטיחות, בהתאם להנחיות המחייבות בחוזרי המנכ"ל ובכלל זאת עריכת בדיקות תקינות ומתן אישורים הנדרשים להפעלת הגנים, טופל במשך תקופה על ידי גורמים שונים. התגלו קשיים באיתור אסמכתאות לאישורים שניתנו לפתיחת הגנים בשנת תשפ"ב, אך האישור המרכז נמצא בהמשך וכמפורט בפרק ג' להלן - בטיחות.
7. מאז כניסתו של הקב"ט המכהן לתפקידו, נעשתה פעילות יחד עם גורמים נוספים, בעירייה, למיפוי מסודר של הדרישות גם בתחום הבטיחות והסתייעות בגורמים מקצועיים לביצוע הבדיקות הנחוצות והנפקת האישורים לפתיחת שנת הלימודים.



"מישא דבר ה' אל ישראל ביד מלאכי" (מלאכי א' א')

## עיריית קרית מלאכי

מבקר העירייה והממונה על תלונות הציבור



8. רמת ההכרות של הגננות והסייעות עם פרטי ההנחיות הרבות הכלולות בחוזרים אלה, ויישומן בפועל בניהול השוטף של הגנים, אינה אחידה (ראו דוגמאות בפרקים ב', ג').

9. בעירייה ממלאות תפקידים נוספות, המבקרות בגנים באופן רציף ועומדות בקשר עם הגננות והסייעות, בהיבטים פדגוגיים אך גם בהיבטים ביטחוניים ובטיחותיים.

10. המכרז הפנימי לתפקיד סייע/ת אם לגן ילדים, התבסס על הגדרת תפקיד של משרד הפנים וכלל פירוט טוב של תיאור התפקיד ודרישות למעבר הכשרות מתאימות.



11. רוב הגנים מקבלים ארוחות צהריים משלושה ספקים שונים הקשורים בחוזה עם משרד החינוך, המבקר גם את פעילותם ואת איכות המזון שמחלקים, באמצעות בקרות הנערכות על ידי חברה חיצונית.

12. החוזה עם הספק שזכה בשעתו במכרז העירייה לאספקת ארוחות לכמה מהגנים, (בנוסף לשלושת הספקים מטעם משרד החינוך), אינו כולל התייחסות בנוגע לחובתו לבצע בדיקות תקינות תברואתית, והעירייה אינה מבצעת בקרות על תקינות המזון.

13. מכרז חדש טרם הופץ והחוזה הנוכחי הוארך לאחרונה במספר חודשים נוספים.

## מסקנות

14. להכרות של הגורמים השונים המטפלים בגני הילדים, בדגש על הגנות והסייעות, עם ההנחיות הכלולות בחוזרי המנכ"ל בנושאי הביטחון והבטיחות, חשיבות רבה. יצירת הכרות טובה שכזו, ובקרה שוטפת, מחייבת השקעת זמן והגעה ל"שטח".

15. להפרדה בין הגנים שהילדים בהם מקבלים ארוחות צהרים מספקים של משרד החינוך, לבין אותם גנים במספר מצומצם שהילדים בהם מקבלים ארוחות צהרים מספק אחר, החתום בחוזה עם העירייה, היבטים של חוסר יעילות ועשויה להגדיל גם את הקושי לבצע בקרה על איכות המזון המסופק.

16. אי פירוט בחוזה העירייה עם ספק המזון הנוסף, בנוגע לחובתו לערוך בדיקות תקינות, ובעיקר אי ביצוע בקרות בפועל מטעם העירייה, יוצר סיכון בהיבט תברואת ההזנה.

## המלצות

17. המשך התדרוכים העתיים מצד ממלאי תפקידים בעירייה ועמידתם בקשר שוטף עם הגנות והסייעות בגנים, כדי לסייע להיכרות הנדרשת שלהן עם ההנחיות המפורטות בחוזרי המנכ"ל בנושאי הביטחון והבטיחות, להקפיד על העמידה בהן, לאתר ליקויים ופערים ולטיפול של הגורמים השונים בהם.

18. מימוש תדרוך סגל הגנים באופן שוטף ואפקטיבי, ותהליכי בקרה בהיבטים של בטיחות וביחון בגנים, בשילוב כלל הגורמים הרלוונטיים ובכלל זאת, תפקיד קב"ט מוסה"ח בהיקף של 50% לפחות, ואף 75% בהתאם לתקן, ככל שהדבר יתאפשר בפועל.



19. לבחון אפשרות להסתייע באחד מהספקים של משרד החינוך, לגנים מקבלים כיום מזון מספקים אלה, כולל הסדרת העברות תקציביות נדרשות.

20. לחילופין, להיערך למכרז עדכני, שיביא לידי ביטוי את הדרישות מהספק לבקרת איכות המזון שמספק ולוודא במקביל עריכת בקורות מטעם העירייה.

## פרק ב' - נושאי ביטחון

### רקע

#### 1. חוזר מנכ"ל: נוהלי הביטחון בגני ילדים, הוראת קבע מס' 0014<sup>8</sup>:

(א) החוזר מרכז את כל ההוראות וההנחיות המחייבות המתייחסות לתכנון, לארגון ולביצוע של הביטחון במערכת החינוך הפורמאלית והבלתי פורמאלית בתוך גן הילדים.

(ב) משטרת ישראל היא הגורם המוסמך להנחות את הנהלת הגן בכל הקשור לתכנון האבטחה על פרטיה, על הוצאתה לפועל באמצעות קב"ט הרשות / קב"ט מוסדות החינוך, ובהיעדרו באמצעות מנכ"ל/מזכיר הרשות או באמצעות מנהל שהוסמך על ידי ראש הרשות.

(ג) החוזר מפרט את בעלי התפקידים בגן ואחריותם בתחום הביטחון: מנהלת הגן וסייעת הגן; את פעולות האבטחה הכוללות סריקות בוקר; פעולות בעת אירוע חבלני/פלילי ובהן פעולות בעת חדירת אדם זר לגן; תיק הביטחון לגן הילדים; תוכנית עבודה שנתית והיערכות לקראת פתיחת שנת הלימודים.

#### 2. תרגול בדיקת עירנות לניסיון הוצאת ילד מהגן על ידי גורם לא מוסמך:

(א) כפי שצוין בפרק המבוא לדו"ח זה, לצורך בדיקת והגברת עירנות בגני הילדים, להתנהלות נכונה במקרים שגורם בלתי מורשה עלול לנסות להוציא ילד מהגן, בוצע תרגיל באחד הגנים (פרטיו בידי הביקורת).

(ב) במסגרת התרגיל, התבקשה הסייעת התורנית, לאפשר הוצאת אחד הילדים, בסיום יום הלימודים, בנימוק שאימו ביקשה לסייע לה בעניין.

<sup>8</sup> מאגר חוזרי מנכ"ל (edu.gov.il), תאריך פרסום: ז' בחשוון תשע"ז, 08 בנובמבר 2016. בתוקף מתאריך 08.11.2016.



## ממצאים

### תדרוכים בנושא ביטחון

3. הקב"ט העירוני מתדרך את הגנים ומבצע רענונים אד-הוק, על רקע או בעקבות אירועים שוטפים (לדוגמה, חידוד הכללים והגברת עירנות בשל מתיחות על רקע ביטחוני חיצוני).
4. בחודש אוגוסט 2022, במסגרת יום היערכות לשנת הלימודים הנוכחית (ה'תשפ"ג), הנערך על ידי אגף החינוך, יעביר קב"ט העירייה הרצאות בנושאי ביטחון (ובטיחות).

### סריקות בוקר

5. לפי סעיף 3 בחוזר מנכ"ל – פעולות האבטחה, 3.1 סריקות ו-3.1.2 סריקות הבוקר, הסייעות נדרשות לבצע סריקות אלה עם הגעתן לגנים ועוד לפני פתיחתם לילדים. החוזר מפרט גם פעולות אותן עליהן לבצע, אם עולים ממצאים חשודים בסריקה. **בפגישות שקיימו עורכי הביקורת עם גננות וסייעות במספר גנים, עלה שהנחיות אלה מוכרות להן היטב ומבוצעות תוך הקפדה רבה.**

### תיעוד סריקות הבוקר

6. לפי נספח א' לחוזר המנכ"ל, הסריקות תתועדנה ביומן רישום סריקות על ידי המאבטח על פי הנחיות קב"ט מוסדות החינוך הרשותי, ובגן שאין בו מאבטח על ידי מנהלת הגן. עורכי הביקורת לא איתרו יומן כזה בגנים בהם ביקרו.

### מניעת חדירת אדם זר לגן ובקרת כניסה לגנים

7. חוזר המנכ"ל מפרט שורה של אמצעים למניעת חדירת אדם זר לגן הילדים ובקרה. חובה להתקין בגנים גדר תקנית, שער המאפשר נעילה מבפנים, שער ליציאת חירום, טלפון, לחצן מצוקה למוקד העירוני או של חברת אבטחה, ופעמון הצמוד לשער.
8. בגנים בהם מותקנת טלוויזיה במעגל סגור לשליטה על שער הכניסה, חובה להתקין אינטרקום הכולל לחצן קריאה ודיבור. על שערי הגן להיות סגורים כל העת ופתיחתם תתאפשר רק לאחר בדיקה באמצעות מערכת האינטרקום ותשאול מבקרים.
9. בגנים אותם בדקו עורכי הביקורת, האינטרקומים כולל מצלמות, פעלו באופן תקין,



"מישׁא דבר ה' אל ישראל ביד מלאכי" (מלאכי א' א')

## עיריית קרית מלאכי

מבקר העירייה והממונה על תלונות הציבור



10. בכל הגנים קיימת גדר חיצונית. בחלק מהם יש גם כיסוי של יריעות יוטה למניעת צפייה לתוך שטח הגן. הגדרות תקינות ואם יש תקלה, מדווחת ומטופלת מיידית.

11. השערים החיצוניים תקינים, לרבות מנגנוני הנעילה והפתיחה החשמלית. עם זאת, באחד הגנים נמצא רווח בין השער לבין הגדר הצמודה אליו, המאפשר הושטת יד מחוץ לשער ופתיחתו. הגנת דיווחה על כך לגורמים המתאימים.

12. בגנים בהם ביקרו עורכי הביקורת, יש רשימות של הורים ומבוגרים אחרים היכולים לאסוף את הילדים כולל פרטי קשר. בדרך כלל במקום נגיש על לוח שעם וכדומה.

13. בכל ההגעות לגנים, הדלתות היו סגורות והגנות או הסייעות ביקשו לברר פרטים ואף לראות תעודה מזהה בשניים מהגנים, בטרם אישרו להיכנס.



14. בתרגיל שנערך באחד הגנים, בסיום יום הלימודים, מנעה הסייעת את הוצאת הילד (שאמו ביקשה, כביכול, לסייע לה בעניין), וניסתה להתקשר אל אמו של הילד. גם לאחר שלא הצליחה להשיג אותה (כחלק מתכנון וביצוע התרגיל), לא אפשרה את יציאת הילד מהגן, **ועמדה היטב בהנחיות למניעת הוצאת ילד בלא אישור.**

15. יחד עם זאת, מהתרגיל עלה כי בשעות האיסוף של הילדים **בסיום יום הלימודים**, השער נותר פתוח לפרקי זמן, בניגוד להנחייה לפיה יש לוודא כל זמן שיש בגן ילדים, ששער הגן נעול וכל כניסה אליו מבוקרת (על פי חוזר המנכ"ל, על מנהלת הגן הקבועה לתדרך את בעלי התפקידים בגן בהנחיות השונות).

## תיק ביטחון

16. בהתאם לסעיף 6 בחוזר "תיק הביטחון לגן הילדים", על התיק לכלול נתונים שונים כמפורט בחוזר ובכלל זאת, נתונים של מתחם הגן והמבנה, תכנון האבטחה, כיבוי אש, מיגון ומקלט, עזרה ראשונה, סרטוט סכמתי של שטח המוסד ועוד.

17. הנתונים בתיק זה יעודכנו מדי שנה במהלך חודש ספטמבר על פי הנחיות קב"ט מוסדות החינוך הרשותי ויועברו אליו עד 15 בספטמבר. התיק יימצא בגן הילדים ועותק ממנו יימצא במשרד הקב"ט.

18. בחלק מהגנים לא נמצאו תיקים כאלה כלל, בשניים מהגנים נאמר לעורכי הביקורת שהתיקים נמצאים בביתה של הגנת ועוברים עדכון. התיקים שעורכי הביקורת ראן, היו מיושנים וחלקיים.

19. קב"ט הרשות הנוכחי, מבצע מהלך לעדכון של תיקים אלה בכלל הגנים, ושמירת עותק מתיקים אלה אצלו, לקראת פתיחת שנת הלימודים ה'תשפ"ג. בנספחים ב' ו-ג' בדו"ח, הפורמטים שהקב"ט הפיץ לאחרונה לכל הגנים.

## היערכות לחירום

20. **מקלטים** - ברוב רובם של הגנים יש מקלטים. בשניים מהגנים בהם ביקרו עורכי הביקורת, לא היו מקלטים. באחד משני הגנים הנמצא ליד בית ספר (ובשעת חירום התלמידים יתפנו אליו), ממתינים מזה זמן להתקנת "יביל" ממוגן שישימש כממ"ד.



"מישׁא דבר ה' אל ישׁראל ביד מלאכי" (מלאכי א', א')

## עיריית קרית מלאכי

מבקר העירייה והממונה על תלונות הציבור



21. ברשימה שנערכה על ידי ממלאות תפקידים בעירייה, מצוינים עוד גנים בלי מקלטים. כמו כן מצוינים ברשימה זו גנים בהם יש מקלטים אך הדלתות אינן נסגרות כהלכה.

22. עורכי הביקורת ראו במספר גנים מקלטים המלאים בחלקם בציוד המאוחסן בהם, ואמורים להיות פנויים יותר.

23. **פינוי חירום** - בכל הגנים מתרגלים פינוי בחירום כולל הילדים, בהתאם לדרישות.

24. באחד מהגנים בו אין מרחב ממוגן, מתרגלים פינוי הילדים למרחב ממוגן בגן סמוך ולשם כך השאירו פתח בין שני הגנים. לדברי הגנת והסייעת, התקשו מאוד לפנות את כל הילדים במהירות הנדרשת למצב חירום, והשטח בממ"ד אינו גדול מספיק.

25. **לחצני מצוקה** - קיימים ברוב רובם של הגנים, כנדרש. לחצנים אלה משמשים גם למצבי חירום בטיחותיים. חלק קטן מהם לא היו מחוברים לקו הטלפון. התקלות דווחו ונמצאות בתהליכי טיפול.

26. **דיווחים על תקלות** - מבוצעים על ידי הסגל וגורמים נוספים המגיעים לגן וביניהם מנהלת הגנים בקרן לפיתוח ומנהלת הגיל הרך. ראו בהקשר זה **נספחים ד', ה', ו'.**

### מסקנות

27. **תדרוכים** - לתדרוכים השוטפים והעתיים, כגון לקראת פתיחת שנת הלימודים, חשיבות רבה ומאפשרים לשמור על רמת ידע וערנות הנדרשים מסגל הגנים והגורמים הקשורים. בהקשר זה מוזכרת גם פעם נוספת חשיבות תפקידו של קב"ט מוסה"ח.

28. **סריקות** - ההקפדה הרבה של סגל הגנים על סריקות הבוקר, נובעת מהבנתם את חשיבותה ומצויינת לחיוב, אך היעדר תיעוד הסריקות, מקשה על ביצוע בקרה בנושא.

29. **בקרת כניסה** - נראה כי נושא מניעת חדירת אנשים זרים לגנים ונושא בקרת הכניסה לגנים בכלל, לרבות אמצעי העזר כגון אינטרקום, גדרות וכדומה, וניהול רשימות של מורשי הגעה (לאיסוף הילדים), מוטמע היטב בהתנהלות השוטפת של הגנות והסייעות בגנים.

30. **שערים** - השארת שער פתוח בזמן איסוף הילדים בסוף יום השהות בגן, מסיבות נוחיות, וגם אם רק לפרקי זמן קצרים, יוצרת סיכון ליציאה של ילדים מהגן ללא השגחה, ולכניסתם של גורמים בלתי מורשים לגן.



31. **תיקי הביטחון** - הבלתי מעודכנים והחסרים בפרטים, שנמצאו בחלק מהגנים, מלמדים שהפורמט **הקודם** להכנתם לא הוטמע דיו ונראה שמלמדים גם על בקרה חלקית. בהתאם לכך, למהלך שמוביל הקב"ט המכהן, לעדכון הפורמטים, חשיבות רבה, כבסיס ל"יישור קו" ולבקרה במהלך השנה.

32. **מקלטים** - התקינה בנושאי מקלט - כולל עמידה בהנחיות להשארנו פנוי מחפצים מיותרים, היכולת לסגור את הדלתות במקרה חירום וכדומה - מחייבת.

33. **תרגול פינוי חירום** - חשיבותו בזמן אמת חו"ח ברורה מאליה אך ככל שנמצאים פערים בזמן התרגול (כגון מספר ילדים גדול מדי כרשום לעיל) שאינם מטופלים, עלולים להפוך את התרגול לחסר תועלת מעשית.

34. **לחצני מצוקה** - תקינותם עשויה להיות קריטית במצבים מסוימים.

35. **מיפוי נושאים המצריכים טיפול ותקלות בהיבטי ביטחון ובטיחות (פרק ג') -** לדיווחים ולמעקב ליקויים ביטחוניים ובטיחותיים הנעשה על ידי הגורמים השונים, ובהם גם המבקרות הקבועות בגנים, ולטבלאות ה"אקסל" שמכינות ומעדכנות, תרומה רבה למיפוי הנושאים המצריכים טיפול ולבקרה.

## המלצות

36. **תדרוכים** - ביצוע תדרוכים במועדים השונים: לקראת פתיחת שנת הלימודים הבאה, כפי שכבר נקבע, ותדרוכים שוטפים במהלך השנה: קב"ט העירייה וקב"ט מוסה"ח.

37. **סריקות** - המשך הקפדה קיימת על ביצוען כנדרש טרם הגעת הילדים לגן בבוקר, וסיכום אופן נושא התיעוד של סריקות אלה, לצורך הבקרה על ביצוען.

### התייחסות מחלקת הגנים:

תיעוד סקירות בוקר - יצרנו מסמך של עיריית קרית מלאכי אגף חינוך, לתיעוד סריקות אלה.

38. **בקרת כניסה** - השלמת תיקונים מעטים הנדרשים בגנים הרלוונטיים, באינטרקומים, בלחצני מצוקה ותקינות השערים (כולל מניעת פתיחתם מבחוץ).

39. **שערים** - חידוד ההנחייה הקיימת לסגירה של השער לאחר כניסת כל הורה לגן ולאחר יציאת כל ילד בסוף יום הלימודים (כפי שמקפידים בשאר השעות), ובקרה.

### התייחסות מחלקת הגנים:

פתיחת שערים - חודדו ההנחיות בימי הערכות גננות וסייעות לקראת שנת הלימודים תשפ"ג, כולל בקרות של מנהל אגף חינוך, מנהלת הגיל הרך, מנהלת הגנים.



"מישׁא דבר ה' אל ישׁראל ביד מלאכי" (מלאכי א' א')

## עיריית קרית מלאכי

מבקר העירייה והממונה על תלונות הציבור



40. **תיקי ביטחון** - השלמת המהלך הנכון שמוביל הקב"ט לעדכון תיקים אלה ותיקי גן, כולל שמירת עותקים במקומות המתאימים, ובקרה תקופתית על עדכון התיקים.

התייחסות מחלקת הגנים:

תיק ביטחון לכל גן - בטיפול בימים אלה.

41. **מקלטים** - השלמת מעט הפערים הקיימים בנושא זה בהתאם לנתונים הקיימים, ובקרה גם על כך שבמקלטים הקיימים יש את השטח הנחוץ למקרה שיידרש שימוש (הימנעות מהעמסת ואחסון חפצים).

התייחסות מחלקת הגנים:

מקלטים - גנים שאין בהם מקלט במבנה שלהם, ניתן להם מענה במקלט של הגן הצמוד אליהם.

42. **תרגול פינוי חירום** - המשך תרגול בהתאם לתוכנית והפקת לקחים מהתרגולים, בדגש על השאלה האם מספקים מענה הולם למקרי חירום.

43. **לחצני מצוקה** - בדיקת תקינות עתית וטיפול בליקויים, ככל שיימצאו.

44. **מיפוי נושאים לטיפול** - המשך הסתייעות בכל הגורמים המקיימים קשר שוטף עם סגל הגנים ומבקרים בהם באופן סדיר, למיפוי נושאים המצריכים טיפול, בהיבטי ביטחון וגם בטיחות (להלן).



## פרק ג' - נושאי בטיחות

### רקע

#### 1. חוזר מנכ"ל - נוהלי הבטיחות בגן הילדים, הוראת קבע מס' 0086 - 9

(ג) **תמצית:** החוזר מרכז את כל ההוראות וההנחיות המחייבות המתייחסות לתכנון, לארגון ולביצוע של הבטיחות בגן הילדים במערכת החינוך.

(ד) על מנהלת הגן לפעול בהתאם להוראות החוזר וההוראות שתועברנה באמצעות קב"ט מוסדות החינוך הרשותי ו/או מנהל בטיחות ומוסדות החינוך.

(ה) **בחוזר 13 פרקים:** ניהול הבטיחות הגן; אחריות ותחומי פעולה של הרשות; בעלי תפקידים בגן וסמכותם בתחום הבטיחות; נוהל הטיפול בילד שנפגע; הבאת הילדים לגן והחזרתם לביתם; מעקב נוכחות; הסעה מאורגנת; הבטיחות במרחב הפנימי של הגן; בטיחות אש, מטבח וכללי הגיינה; הביטחות במרחב החיצוני של מבנה הגן; התייחסות לתקן מתקני משחק, בדיקות וטיפול בליקויים, ואחריות הרשות המקומית להתקנה ולאחזקה, ובדיקות חודשיות, ושנתיות.

(ו) בחוזר פרק "נספחים" (פרק 14): בנספח א' רשימת נושאים לבדיקת ליקויי בטיחות בחתך תקופתי: יומי, שבועי, חודשי - על ידי מנהלת הגן או הסייעת.

#### 2. ריכוז בדיקות בטיחות במוסדות חינוך (גני ילדים, בתי ספר, פנימיות), של

**משרד החינוך / אגף בטיחות ארצי** - רשימה מנחה לעריכת מבדק מוסדות חינוך: מעודכן יוני 2019, עמ' 10, 11 מתוך 48)<sup>9</sup>

(א) ריכוז בדיקות הבטיחות מוצג בטבלה הכוללת את תחום הבדיקה: יציבות ותקינות המבנים, הסככות, עמודי תאורה, תקרות תלויות, מנשאים תלויים למזגנים, תחנת הסעה, מתקני משחקים וכושר, חשמל, מערכת גז, ציוד וכלים טעוני בדיקה כגון מעליות, דודי קיטור, מדידת קרינה אלקטרומגנטית, ושדות חשמליים, יציבות עצים וענפים, מוכנות ותקינות ציוד כיבוי אש.

(ב) בריכוז עמודה עם תדירות הבדיקה הנדרשת בהתאם לנושא הנבדק: אחת ל-6 חודשים, שנה, 14 חודשים, חמש שנים - ועמודה עם פרטי הגוף המקצועי

<sup>9</sup> מאגר חוזרי מנכ"ל (edu.gov.il), תאריך פרסום: י"ז באדר תשע"ח, 04 במרץ 2018, הוראה תקפה מתאריך 4.3.2018.

<sup>10</sup> פרק 1: ריכוז בדיקות בטיחות במוסדות חינוך (גני ילדים, בתי ספר, פנימיות) - רשימה מנחה לעריכת מבדק מוסדות חינוך, מעודכן יוני 2019, עמודים 10, 11 במסמך משרד החינוך, אגף בטיחות ארצי - **נספח א' להלן.** [איזכור קודם של מסמך זה - בפרק א' לעיל: בסיס נורמטיבי-תורתי, סעיף 19, א' 3]



הבודק והמאשר בהתאם לנושא: כגון חשמלאי מוסמך, בודק ובעל ציוד מוסמך, אגרונום או גוזם עצים מוסמך וחברה לביקורת ציוד גילוי וכיבוי אש.

## הנחיות רלוונטיות לנושא בטיחות בחוזר מנכ"ל

3. על פי פרק 2 בחוזר המנכ"ל - "ניהול הבטיחות בגן הילדים": "תהליך מובנה... כולל ארגון סביבה פיזית בטוחה והקניית מיומנויות וידע בנושאי בטיחות לצוות המקצועי ולילדים". על מנהלת הגן לפעול לאיתור גורמי סיכון הנראים בעין בגן ולתיקון הליקויים על ידי הגורמים המוסמכים לכך, כגון מתקני משחקים מסוכנים... מדרגות ללא מעקות ועוד; ... ולפנות לגורמים המתאימים כדי שישלחו מנהל בטיחות מוסמך או יועץ בטיחות לגן, על מנת שיטפלו במפגע.

4. על פי פרק 3 בחוזר - "אחריות ותחומי פעולה של הרשות המקומית/הבעלות:

הרשות המקומית/הבעלות נושאת באחריות להבטחת הבטיחות של גן הילדים.  
א. חלה עליה אחריות להעמיד מבנה ותשתית בטוחים (התואמים את הדרישות המובאות בחוזר מנכ"ל משרד החינוך בנושא בטיחות והוראות החוק), אחריות שוטפת לבטיחות בגנים, ואחריות מקצועית לגילוי פגמים מובנים במבנה וכדומה.

ב. הרשות המקומית אחראית לפתיחת שנת הלימודים החדשה ללא תקלות ומפגעי בטיחות עקב בנייה, שיפוצים ותיקונים בכיתות ובחצרות של גני הילדים. תיקונים ושיפוצים יבוצעו בתקופת הקיץ.

ג. הרשות תקיים מדי שנה, החל מחודש אפריל, מבדקי בטיחות בגנים ואלה ישמשו בסיס לתוכנית עבודה לתיקונים.

ד. ברשות יימצא אישור היערכות והכנה בטיחותית לכל גן ילדים. דיווח על אישור זה יועבר מדי שנה עד 15 בחודש אוגוסט לידי הממונה על הבטיחות במחוז באמצעות קב"ט מוסדות החינוך הרשותי.

ה. הרשות המקומית תטפל במפגעי הבטיחות שהובאו לידיעתה על ידי מנהלת הגן, לרבות מתקני המשחק בחצר ועמידה בתקן הישראלי.

5. על פי פרק 4 בחוזר - "בעלי תפקידים בגן וסמכותם בתחום הבטיחות":

תפקיד מנהלת הגן – ערנות, יחד עם הצוות, לקיומם של מפגעים, הזהרה מפני סיכונים ונקיטת אמצעים מיידים וסבירים למניעתם. בחוזר מספר דוגמאות לסיכונים גלויים מעין אלה: בורות, גדר הנוטה ליפול, מעקה מתנדנד, זגוגית שבורה, וכדומה.

א. כאשר קיימים ליקויי בטיחות שרק גורמי מקצוע יכולים לגלות, תפעל הגנת בהתאם להנחייתם.



ב. הצהרת בריאות: מנהלת הגן תדאג לקבל מההורים בכל תחילת שנת לימודים הצהרת בריאות על מגבלות בריאותיות של הילדים.

## ממצאים

### מערך הבטיחות הכללי בגנים

6. הקב"ט הנוכחי החליף את הקב"ט הקודם ומטפל בנושאי ביטחון והן בנושאי בטיחות. צפוי לעבור קורס מנהלי בטיחות במהלך שנת 2023. כעת מסתייע בנושאי בטיחות בגורמים המקצועיים הרלוונטיים ובהתאם למפורט בהנחיות.
7. בהקשר זה יצוין כי לביצוע המשימות בתחומי הביטחון והבטיחות במוסדות החינוך, ובכלל זאת בגני הילדים, קיים תקן קב"ט מוסדות החינוך (קב"ט מוסה"ח), בהיקף של 75% משרה. לדברי הקב"ט המכהן, גם היקף בפועל של 50% משרה, היה עשוי לסייע ביותר לביצוע המשימות הרבות ובדגש על בקרות שוטפות ותדרוכים עתיים.

### מבדקי בטיחות ואישורים

8. בידי הביקורת נמצא ריכוז האישורים לקראת פתיחת שנת הלימודים הקודמת תשפ"ב. מסמך זה אותר לאחר פרק זמן, בשל חילופי ממלאי תפקידים בעירייה ומשקף את **ריכוז האישורים** בלבד, כמפורט **בנספח ח'** לדו"ח זה.
9. לקראת שנת הלימודים הנוכחית, ובשל פערים בתיעוד הבדיקות הקודמות שנערכו, ערך קב"ט העירייה, בסיוע הגורמים הרלוונטיים בעירייה וחברה חיצונית שזה עיסוקה, **מהלך "יישור קו"** בעריכת הבדיקות הנדרשות לקראת פתיחת שנת הלימודים. **הבדיקות הושלמו באופן מלא ועל בסיסן יוכן אישור לפתיחת שנת הלימודים.**
10. לדברי הקב"ט, יהיה צורך לערוך בקרה במהלך שנת הלימודים ה'תשפ"ג, על כך שכל הבדיקות (שחלקן מבוצעות כאמור אחת לפרק זמן ממושך יותר), נעשו כנדרש.
11. **בדיקות מתקני חצר בגנים נערכות אחת לחודש כנדרש**, באמצעות חברה חיצונית המתמחה בבדיקות אלה. קב"ט העירייה, יחד עם המנהל הטכני בעירייה, עורכים סיורים בגנים ומדווחים אם מבחינים בליקויים ונושאים המצריכים טיפול.



"מישא דבר ה' אל ישראל ביד מלאכי" (מלאכי א' א')

## עיריית קרית מלאכי

מבקר העירייה והממונה על תלונות הציבור



### טיפול שוטפים בנושאי בטיחות ודיווחים למוקד 106

12. אצל הגננות והסייעות קיימת **ערנות גבוהה** לנושאים העלולים להוות סיכון בטיחותי. בפגישות שקיימו עורכי הביקורת עם גננות וסייעות בגנים שונים, ידעו האחרונות להצביע על ליקויים המצריכים טיפול וניכר כי מכירות היטב כל פרט ופרט.

13. אגב כך, ידעו לציין גם היבטים נוספים הקשורים לנושאי בטיחות, כגון נושאי תברואה והיבטים הקשורים לסביבת הפעולה של הגן, כגון מניעת אפשרות צפייה מבחוץ.



14. כפי שצוין (פרק ב' - ביטחון), מנהלת הגנים בקרן לפיתוח ומנהלת הגיל הרך בעירייה, מרכזות בטבלה המתעדכנת על בסיס קבוע, דיווחים שמקבלות מהסגל בגנים, וליקויים בהם מבחינות בעצמן במהלך ביקוריהן בגנים. **לקראת פתיחת הלימודים שנת ה'תשפ"ג, עדכנו את סטטוס הטבלה - כמפורט בנספח ד' לדוח, להלן.**

15. **מפגעים ותקלות בנושאי בטיחות בגנים, מדווחים באופן שוטף למוקד 106** על ידי סגל הגנים וגורמים נוספים העומדים בקשר עם הגננות והסייעות, בביקורים שעורכים במקום. זאת, באמצעות פניות ישירות למוקד העירוני - 106, המרכז פניות של אזרחים וממלאי תפקידים כגון גננות וסייעות, בנושאים שונים כולל מפגעים. ובאמצעים שונים נוספים כגון התקשרות טלפונית, קבוצות ווטס-אפ וכדומה.

16. הדיווחים מרוכזים במערכת של המוקד שעברה שידרוג וכוללת פרטים רבים על סוגי התקלות, מועדי פתיחת הדיווחים, פרטי הפונה והטיפול המבוקש ולעתים גם צילומים, העדכון הראשוני של הפונה בנוגע לקבלתם, וכן מידע בנוגע לטיפולים שנעשו בעקבות זאת ו"היסטורית טיפולים" כולל עדכון הפונה בסטטוס הטיפול/השלמתו.

17. במוקד נרשמות פניות **רבות** מאוד. להמחשה, ניתן לראות **בנספח ה'** רשימה חלקית. סוגי ומאפייני הפניות שונים ומגוונים, ולהמחשה ניתן לראות **בנספח ו'** דוגמאות לכך (**ובנספח ז'** צילומים של כמה מהליקויים שדווחו למערכת).

18. המערכת מאפשרת ביצוע שליפות לפי נושאים, תאריכים, סטטוס הטיפולים ועוד. בעלי הרשאות לשליפות במערכת ולקבלת דיווחים לפי מילות מפתח שהוגדרו להם, מקבלים דיווחים שוטפים בנושאים הרלוונטיים לגביהם, כגון עובדות העירייה, קב"ט, ומנהל מחלקת תחזוקה. בנוסף לכך פניות דחופות מדווחות על ידי המוקדניות.

19. **חלק ניכר מהפניות מטופל באופן כמעט מיידי** - ובפרט כאשר הדיווח הוא על בעייה בטיחותית דחופה.

20. לעומת זאת, חלק מהפניות כגון דלת מקלט שאינה נסגרת היטב או בנושאים אחרים, מצריך טיפול ממושך יותר ולעתים במסגרת שיפוץ כולל הנערך לפי תוכנית שנתית.

21. על רקע זה, מצאו עורכי הביקורת שביעות רצון רבה בקרב הגננות והסייעות, בנוגע לטיפולים הדחופים עליהן מדווחות - הן בקליטת הדיווח והן הטיפול בו בפועל.



שביעות הרצון הייתה נמוכה יותר כאשר עולה הצורך לבצע שיפוצים מקיפים, המצריכים לעתים זמן המתנה ממושך.

## תשתית

22. כאמור, הקמת התשתית ותחזוקתה השוטפת, נמצאות באחריות עיריית קרית מלאכי. קיימים גנים בעלי מאפיינים שונים, בהתאם לאוכלוסייה המשתמשת בשירותים אלה.

23. מספר הגנים נמצא במגמת עלייה. מטבע הדברים, קיימים הבדלים בין גנים ותיקים בעיר - חלקם פועלים שנים רבות - לגנים חדשים, בהיקף התחזוקה הנדרשת, תוכנית שיפוצים וכדומה. עם זאת, **התחזוקה וטיפולם של העירייה, בנושאים המצריכים טיפול, נעשית כנדרש, בראייה מרכזת ובאופן שיויוני.**

24. במקרים בהם עלה צורך לבצע שיפוץ, מומש תהליך מסודר של מעבר לגן אחר, מסיבות של בטיחות בהתאם להנחיות הקיימות בנושא ולהמשך תפעול תקין של הגן.

## נוהל טיפול בילד שנפגע, רשימות וציוד עזרה ראשונה

25. לפי פרק 5 בחוזר מנכ"ל משרד החינוך - "נוהל הטיפול בילד שנפגע":  
א. בכל גן חייב להימצא טלפון קווי, לחצן מצוקה למוקד העירוני או אמצעי קשר אחר לתקשורת עם הקב"ט ועם המוקד.  
ב. בכל גן צריכה להימצא רשימת מספרי חירום (מד"א, משטרה, כיבוי אש), במקום בולט לעין.  
ג. בידי מנהלת הגן תימצא רשימת תלמידים ובה פרטי שמות ההורים, מענם ומספר הטלפון הנייד שלהם, שמות, מענים ומספרי טלפון של קרוב או שכן, למסירת הודעה, וטופס הצהרת בריאות.  
ד. הפרק כולל הנחיות טיפול במקרה של פציעה, שירותי עזרה ראשונה לתלמידים, חובת הימצאות תיק עזרה ראשונה שרכישתו ורענונו באחריות העירייה, תאריך פג תוקף, ורשימת הפריטים של תכולת התיק.

26. **בגנים בהם ביקרה הביקורת, היו טלפונים קוויים ולחצני מצוקה מבוססי בזק.**

27. **ברוב הגנים קיימים לחצני מצוקה כנדרש וכן מערכות אינטרקום ומצלמה (כמפורט גם בפרק ב' בדו"ח זה, בנושא "ביטחון").** הגנים בהם קיימות תקלות



תפעול, ממופים במוקד 106 וברשימת/טבלת מיפוי גנים כמפי שמופיעה **בנספח ד'** לדו"ח - ומטופלים באופן שוטף.

28. **פרטי התקשרות לגופי חירום נמצאים בכל הגנים במקומות בולטים כנדרש.**

29. **בכל הגנים קיימות רשימות של הורי התלמידים ורשימות של אנשים נוספים, כולל שמותיהם ופרטים להתקשרות אליהם, כנדרש בחוזר המנכ"ל.**

30. **בכל הגנים קיימים תיקי עזרה ראשונה, בתוקף, כנדרש.**

31. **בכל הגנים נמצאים מזרקי אפיפן למקרים של אלרגיה. כל המזרקים בתוקף.** על שער אחד הגנים אליהם הגיעה הביקורת, נראה שילוט ברור המתריע מפני הכנסת חומרים העלולים לגרום להתפרצות אלרגיה.

32. על פי הגדרת התפקיד של הסייעות בגנים, נדרשות לעבור (בהצלחה) קורס סייעות, **וקורס עזרה ראשונה**. הביקורת לא איתרה מידע ספציפי יותר, המגדיר את פרק הזמן הנדרש עד למעבר קורס עזרה ראשונה, והאם נדרש גם רענון תקופתי.

33. סייעות עמן שוחחו עורכי הביקורת, ציינו שעברו קורסי עזרה ראשונה במועדים שונים. רובן ככולן עברו קורסים אלה במסגרת הכשרות של מד"א. כמה מהן לפני שנה, אחרות לפני שנתיים ואף יותר. כמה מהן הראו גם תעודה שנשאו ברשותן (וכך גם כמה מהגננות שמשרד החינוך אחראי על הכשרתן והסמכתן בהיבטים אלה ואחרים).

34. כמה מהגננות לא זכרו מתי עברו את ההשתלמות. חלקן אמרו שחלף זמן רב מאז. רובן ככולן לא ידעו האם נדרשות לבצע רענון תקופתי. כפי שצוין לעיל, הביקורת לא איתרה הנחייה בנוגע למועד הרענון שנדרשות לעבור - ככל שנדרשות.

## **הבאת הילדים לגן והחזרתם לביתם ומעקב נוכחות**

35. בפרק 6 בחוזר מנכ"ל - **"הבאת הילדים לגן והחזרתם לביתם"**: הסברים בדבר אחריות ההורים להביא את הילד ולהחזירו בשעות הייעודיות, חובת ליווי בסיום יום הלימודים על ידי מבוגר מורשה והשאת הילד ברשות הגננת או הסייעת עד הגעתו.

36. בפרק 7 בחוזר - **"מעקב נוכחות"**: מצוינת דרישה לרישום יום יומי על ידי הגננת, חובת ההורים להודיע על היעדרות, בירור הסיבה לכך לאחר 3 ימים.



37. כפי שצוין בפרק הקודם בדו"ח: פרק ב' בנושא "ביטחון" – וכפי שצוין בפרק הנוכחי (בכותרת משנה: "נוהל טיפול בילד שנפגע, רשימות ציוד וציוד עזרה ראשונה"), בגנים מצויות רשימות עדכניות של ההורים ופרטי אנשים נוספים, הרשאים לאסוף את הילדים בסיום יום הלימודים או לבקש להוציאם מהגן קודם לכן.

38. כמו כן, קיימת הקפדה רבה מצד הגננות והסייעות, על מניעת כניסת אנשים בלתי מוכרים לגנים, בדיקת פרטיהם באמצעות שיחה פנים אל פנים או אינטרקום ומצלמה, ואף בקשת תעודה מזהה במקרים מסוימים.

39. עם זאת, וכפי שצוין בפרק ב' בנושא ביטחון, שעת איסוף הילדים בסוף יום הלימודים, עלולה ליצור סיכון בניגוד להנחיות, להשארת השער החיצוני פתוח לפרקי זמן המאפשרים כניסת בלתי מורשים לגן, וחשש ליציאה בלתי מורשים בגפם מהגן.

40. בנוגע לרישום הנוכחות: אין לביקורת נתון כזה והאם הגננות עורכות רשימות אלה.

## הבטיחות במרחב הפנימי של הגן

41. פרק 9 בחוזר בטיחות מנכ"ל משרד החינוך: "**הבטיחות במרחב הפנימי של הגן**": כולל התייחסות לדרכי מילוט מהגן, בדיקת מכשירי חשמל, קיבוע תמונות, הימנעות מציוד חוסם וכדומה.

א. **בטיחות אש**: חובת הימצאות מתקני כיבוי (מטפים) ותדרוך הסגל בכיבוי אש, לרבות הפעלת מטפים, על ידי יועץ בטיחות מוסגות החינוך מטעם הרשות או על ידי קב"ט מוסדות החינוך הרשותי.

ב. **מטבח וכללי הגיינה**: כולל למקרה ש"מצויים בגן עכברים או מכרסמים אחרים, יש לדאוג להשמדתם בעזרת שירותי התברואה המקומיים".

42. הציוד בגנים מקובע כנדרש. במקרים בהם משתחרר, לדוגמה, כבל חשמלי מהקיר, או פאנל רופף ברצפה, או פס מתכת בדלת, או גגון מעל הכניסה שאינו מחובר טוב, מועברים דיווחים למוקד 106 ואלה מטופלים במהירות.

43. לא נראו פרטי ציוד או ריהוט בגנים, העלולים לחסום את התנועה במקרי הצורך.

44. במספר גנים, נמצא ציוד המשמש לפעילויות שונות של ילדי הגן, כגון ציוד צביעה, משחקים וכדומה, בתוך שטחי המרחבים המוגנים, ולעתים באופן שגרם להם להיראות עמוסים מדי לצורך מילוי ייעודם במקרי חירום.



"מישא דבר ה' אל ישראל ביד מלאכי" (מלאכי א' א')

## עיריית קרית מלאכי

מבקר העירייה והממונה על תלונות הציבור



45. **כיבוי אש - בכל הגנים נמצאים מתקני כיבוי אש.** בגנים החדשים מותקנות מערכות אוטומטיות עם מתזים שתקינותן ותוקפן נבדקות על ידי הגורמים הרלוונטיים.

46. בגנים הישנים יותר, יש מטפי כיבוי אש. **המטפים** שראו עורכי הביקורת, **היו בתוקף.**

47. יחד עם זאת, כל הסייעות והגננות עימן שוחחו עורכי הביקורת, **לא זכרו שתודרכו כיצד להפעיל את המטפים,** ואינן משוכנעות שיידעו להפעילם בעת הצורך.

48. **מטבח וכללי הגיינה -** בשני גנים, המטבח נראה מיושן מאוד ובפרט הארונות, ועלה חשש שהיו בהם מזיקים. מקרים אלה דווחו, אולם הטיפול בהם צפוי להיעשות במסגרת שיפוץ כללי, ולפיכך עשוי לארוך זמן ממושך עד להשלמתו. לעומת זאת, מקרים בודדים בהם עלה חשש להימצאות חולדה בגן, דווחו וטופלו במהירות.



## הבטיחות במרחב החיצוני של מבנה הגן

49. פרק 10 בחוזר מנכ"ל משרד החינוך: "**הבטיחות במרחב החיצוני של מבנה הגן**":

א. מתייחס לתקן מתקני משחק, בדיקות וטיפול בליקויים, האחריות על הרשות המקומית להתקנה ולאחזקה של מתקנים אלה; מתקנים בהתאם לתקן ישראלי, תחזוקה על ידי חברות תחזוקה, בדיקות חודשיות על ידי הרשות המקומית, על ידי עובד תחזוקה, ובדיקה שנתית של מהנדס שהוסמך על ידי מכון התקנים.

ב. מפורטות הדרישות החשובות לגבי מתקני החצר השונים, ובראשם **ארגז חול**: אופן מילוי, החלפת החול בארגז בנקי וחדש, פעם בשנה לפחות; החלפת החול אם מתגלות הפרשות בעלי חיים והפסקת השימוש בו עד להחלפת החול, וכיסוי הארגז ביריעה, והנחיות נוספות.

ג. החוזר כולל פרקים נוספים ובהם פרק (14) "**נספחים**": בנספח א' רשימת נושאים לבדיקת ליקויי בטיחות בחתך תקופתי: יומי, שבועי, חודשי - על ידי מנהלת הגן או על ידי סייעת.

50. **המתקנים בגנים** השונים נמצאים באחריות העירייה ומטופלים באופן שוטף, לרבות תיקון תקלות מדווחות וביצוע בדיקות תחזוקה חודשיות על ידי חברה העוסקת בכך.

51. **דיווחים** - הגננות והסייעות מדווחות למוקד על ליקויים בעלי השלכות בטיחותיות. לדוגמה: גגון שאינו מחובר היטב ונוטה ליפול, גדר אבן רעועה בכניסה לאחד הגנים, כיסויי יוטה קרועים או חסרים שאינם מונעים צפיית עוברי אורח למתרחש בגן, ועוד.

52. לדברי הגננות והסייעות, דיווחים אלה מטופלים בדרך כלל במהירות רבה, אך כאלה המצריכים עבודה בהיקף יותר רחב, כגון בניית חומת אבן חדשה במקום זו הקיימת, תיקון דלתות שאינן נסגרות, חורים ברצפות וכדומה, עשויים להתארך זמן ניכר.

53. **ארגז חול** - במספר גנים ארגזי החול לא היו מכוסים כנדרש והגננות דיווחו שאינן מאפשרות לילדים לשחק בהם, בשל מצבם. העבירו דיווחים למוקד 106.

54. **בדיקות ליקויים בחתך תקופתי**: מחוזר מנכ"ל משרד החינוך (פרק 14-נספח א'), לא ברור האם הגננות או הסייעות, נדרשות לדווח על בדיקות אלה ובאיזה אופן.



"מישא דבר ה' אל ישראל ביד מלאכי" (מלאכי א' א')

## עיריית קרית מלאכי

מבקר העירייה והממונה על תלונות הציבור



עוד יצוין כי הנחייה זו לא הייתה מוכרת לגננות ולסייעות עמן שוחחו עורכי  
הביקורת.

**הארת הביקורת: בנספח ז'** צילומים להמחשת כמה מנושאי הבטיחות שצוינו  
לעיל.



## מסקנות

55. **מערך הבטיחות הכללי בגנים: לקב"ט** הרשות העירונית, **תפקיד חשוב ומרכזי**, גם בכל אותם היבטים הקשורים באופן ישיר או עקיף לנושאים הבטיחותיים בגנים (בנוסף לנושאים הביטחוניים עליהם אמון מתוקף תפקידו). זאת, בפעולה **משותפת עם ממלאי תפקידים נוספים בעירייה**, בהם מנהל המחלקה הטכנית, מנהל פרויקטים ובינוי מוסדות חינוך, עובד משרד החינוך – פרויקטים עירוניים, וכמובן גם בזכות הקשר הבלתי אמצעי עם הגנות והסייעות עצמן, בביקורים ותדרוכים עתיים, וכן גורמי מקצוע חיצוניים המבצעים בדיקות תקופתיות.
56. על כן, יכולת הקב"ט וממלאי תפקידים נוספים הנוטלים חלק בנושאי הבטיחות – פנימיים וחיצוניים – למלא את תפקידיהם באופן אפקטיבי ולבצע בקרה יעילה, מושפעת מהיקף הטיפולים הנדרשים - החל משלב הדיווחים והטיפולים השוטפים, והמשך בבדיקות תקופתיות נדרשות, בקרה יעילה וכלה בתכנונים לטווח הארוך, ומחייבת איוש בפועל ועל פי התקן הקיים של ממלאי התפקידים הרלוונטיים.
57. **מבדקי בטיחות ואישורים:** הביקורת נערכת על תהליכים ופעולות שבוצעו בדיעבד, אך מתוך מבט והמלצות לעתיד. על כן, למרות החוסרים שהתגלו בפרטי האישורים הנדרשים לפתיחת שנת הלימודים תשפ"ב, הסתפקה הביקורת בריכוז התקין של האישורים שנמצא (כמפורט בנספח ח' לדו"ח זה), **ובדגש על** הפעולות שבוצעו על ידי הקב"ט וגורמים נוספים, במסגרת "יישור קו" להשלמת כל הבדיקות הנדרשות והעברתן לאישור, כמפורט לעיל, והדבר מקנה משנה חשיבות למעקב ביצוע בעתיד.
58. בדיקת מתקני החצר הנערכת אחת לחודש כנדרש, מתחייבת ויש לה תרומה רבה גם לצור איתור ליקויים ופערים, וכך גם, כפי שצוין, הדיווחים של מנהלת הגנים בקרן לפיתוח ומנהלת הגיל הרך בעירייה.
59. **טיפולים שוטפים בנושאי בטיחות, דיווחים למוקד 106 ונושאי תשתית:** הערנות הגבוהה הקיימת אצל סגל הגנים לנושא הבטיחות, והתהליך המעודכן וה"משודרג" המאפשר לדווח למוקד 106 העירוני, על נושאים המצריכים טיפול, באופן מהיר, המאפשר גם קבלת משוב מיידי ועדכונים בנוגע להמשך הטיפולים, כמו גם הגישה הישירה של ממלאי תפקידים שונים למידע במערכת וההתרעות שמקבלים במקרים דחופים – מאפשרים טיפול טוב מאוד של גורמי המקצוע הרלוונטיים ומענה הולם בנושא זה.



60. בהקשר זה יש לציין שחלק מהדיווחים על פערים, מצריכים טיפול מתמשך ויסודי, במסגרת שיפוץ כללי ובהתאם לתוכנית שנתית ורב-שנתית, ועובדה זו יוצרת לעתים תחושות של חוסר שביעות רצון אצל חלק מהגננות והסייעות, המצפות למענה מהיר.

61. המיפוי המתעדכן של ליקויים בתחום הביטחוני ובתחום הבטיחותי, הנעשה על ידי מנהלת הגיל הרך בעירייה ומנהלת הגנים בקרן לפיתוח, על בסיס הקשר השוטף והבלתי אמצעי שיש להן עם הגננות והסייעות, מסייע לבקרה מתמשכת אחר הטיפולים המתוכננים בטווח הקצר והארוך יותר.

62. **נוהל טיפול בילד שנפגע, רשימות ציוד ועזרה ראשונה:** הימצאות ציוד תקין בגן, לדיווח על מצבי מצוקה, ומתן מענה ראשוני ומהיר למקרים של אלרגיה או פציעה, חיוניים ומצריכים הקפדה רבה על כל פרט.

63. הכשרת הגננות והסייעות במתן עזרה ראשונה, וביצוע רענונים, חשובים ביותר, והיעדר הנחיות ברורות ומידע ביחס למועדי ההכשרה והרענונים (והאם נדרשים), עלול לפגוע ביכולת לתת מענה במקרי חירום.

64. **הבאת ילדים לגן והחזרתם לביתם:** ההנחיות בנושא זה ברורות וקיימת הקפדה, אולם קיים חשש לסיכון נקודתי של כניסת גורמים בלתי מורשים לגן או יציאת ילד, בשעת סיום הלימודים, במקרים בהם השער נותר פתוח מסיבות של נוחיות.

65. אי רישום מסודר של נוכחות ילדים בגן, עלול למנוע איתור מבעוד מועד של מקרים המצריכים תשומת לב נוספת מול הילדים וההורים, ולהקשות על בקרה בנושא זה.

66. **בטיחות פנימית:** קיום ציוד לכיבוי אש בגנים, כפי שנמצא בכולם, מחוייב וקריטי. אולם יש חשיבות רבה גם ליכולת של הגננות והסייעות לתפעל ציוד זה בשעת הצורך.

67. חסימת חלק משטח המרחבים המוגנים בריהוט, ציוד לתפעול הגן ומשחקים, עלולה לפגוע ביכולת להשתמש בהם במקרי חירום.

68. **בטיחות במרחב החיצוני של הגן:** הבדיקה השוטפת של מתקני המשחקים, מאפשרת שמירה על רמת בטיחות נדרשת. כך גם הטיפול המהיר בתקלות בטיחות.

69. ארגזי חול: נראה כי הטיפול בארגזי החול בכמה מהגנים אינו כנדרש ואינו מיטבי, מקטין את האפשרות לבצע פעילות לילדים ועלול ליצור סיכונים בריאותיים.



70. דיווח גננות וסייעות על בדיקות ליקויים: הנושא אינו ברור ועלול ליצור בלבול  
ופערים.

## המלצות

71. **מערך בטיחות כללי בגנים:** לוודא המשך פעולה משותפת של כל ממלאי התפקידים במערך זה, ומיצוי יכולות האיוש בהתאם לתקנים הקיימים, לניהול ובקרה.

72. **מבדקי בטיחות ואישורים:** לוודא באמצעות בקרה עתית, מימוש מלא של תוכנית מבדקי הבטיחות שנקבעה לביצוע במהלך שנת הלימודים הקרובה ה'תשפ"ג.

73. **טיפולים שוטפים בנושאי בטיחות, דיווחים למוקד 106 ונושאי תשתית:**  
א. המשך השימוש האפקטיבי ביותר במערכת הדיווחים למוקד 106, והרחבת השליפות העתיות היוזמות לביצוע בקרת טיפולים.  
ב. "תיאום ציפיות" מול הגננות והסייעות בנוגע לאותם דיווחים ופניות שלהן, המצריכים טיפולי תשתית ושיפוץ יסודיים הנמשכים זמן רב יותר, באמצעות מתן הסברים בנושא על ידי הגורמים השונים העומדים עמן בקשר.

74. **נוהל טיפול בילד שנפגע, רשימות ציוד ועזרה ראשונה:**  
א. לוודא באופן שוטף באמצעות בקרות, הימצאות כל הציוד הנדרש ותקינותו: לחצני מצוקה, תיקי עזרה ראשונה, מזרקי אפיפן וכדומה.  
ב. לברר מועדים נדרשים למעבר הכשרות עזרה ראשונה של הגננות והסייעות בגן, האם נדרשות לבצע רענונים – ולבצע בקרה על מימוש מלא של הנדרש בנושא.

75. **הבאת ילדים לגן והחזרתם לביתם:**  
א. לרענן אצל הגננות והסייעות את חובת ההקפדה בהתאם לחוזר המנכ"ל בנושא, על סגירת דלתות הגן גם בסיום יום הלימודים ("על מנהלת הגן לוודא, מרגע הגעתה לגן וכל זמן שיש בו ילדים, ששער הגן נעול וכל כניסה אליו מבוקרת").  
ב. לרענן אצל הגננות והסייעות את חובת ההקפדה על עריכת רישום מסודר של נוכחות הילדים בגן והיעדרותם, כמפורט בחוזר המנכ"ל.

76. **בטיחות במרחב הפנימי של הגן:**  
א. לוודא שהגננות והסייעות יודעות כיצד לתפעל את ציוד כיבוי האש במקרי הצורך.



ב. לוודא, באמצעות בקורת בגנים, שהמרחבים המוגנים והשטחים הרלוונטיים בגן, אינם חסומים בצידוד ומאפשרים שהות ומעבר חופשיים.

## 77. בטיחות במרחב החיצוני של הגן:

- א. המשך ביצוע בדיקות עתיות של מתקני המשחקים, כפי שנעשות כעת.
- ב. לערוך "מבצע" לטיפול בארגזי החול בכל הגנים, שיאפשר השמשה ותפעול תקין שלהם לפעילות של הילדים ובהתאם להנחיות הקיימות בנושא. כמו כן, להגביר את העירנות לדיווחים של גננות וסייעות, על ליקויים כגון לכלוך, או היעדר כיסוי, ואת מהירות הטיפול בעקבות דיווחים כאלה.
- ג. לברר מול משרד החינוך, האם ההנחיה לפיה על גננות וסייעות לדווח על בדיקות ליקויים, בתוקף ובמידה וכן – כיצד ניתן ליישם אותה באופן יעיל ונוח.

### התייחסות מחלקת הגנים:

**טיפול במבני הגנים** - המשיך וימשיך בכל מה שצריך הן מבחינת ליקויים שוטפים והן מבחינת שיפור מבנים באופן יסודי. כולל סינון חיטוי והשלמת חול בכל ארגזי החול בגנים והחלפת כיסויי חול במקרי הצורך של בלאי או חוסר.

## פרק ד' - הזנה

### רקע

1. כפי שתואר באתר האינטרנט של עיריית קרית מלאכי (ובפרק המבוא לדו"ח זה), קיימת אפשרות רישום לצהרונים הפועלים בגנים בשעות 14:00 עד 16:00 וקיימת בהם פעילות העשרה וחוויה וכן "**מוגשת ארוחת צהרים חמה ומזינה**".<sup>11</sup>
2. ארוחות הצהרים מסופקות לגנים על ידי 4 ספקים שונים. כפי שצוין בפרק הראשון (פרק א' - בסיס נורמטיבי-תורתי), שלושה מהספקים פועלים בחוזים עם המנהל הפדגוגי במשרד החינוך ומבוקרים על ידי חברה ("מלגם") מטעם משרד החינוך.
3. הספק הרביעי, חתום על חוזה עם עיריית קרית מלאכי, בעקבות מכרז בו זכה בעבר (ותוקפו הוארך לאחרונה, כפי שצוין בפרק א' לעיל). ספק זה אינו נתון לבקרה כנ"ל.
4. במסגרת הביקורת הנוכחית, נלקחו דגימות לבדיקת מעבדה מ-4 גנים (באותו היום), המקבלים מזון מוכן וארוז, מ-4 ספקים שונים (3 ממשרד החינוך ו-1 מטעם העירייה).
5. הבדיקה בוצעה על "נקודת הקצה" בתהליך אספקת הארוחות לגנים, מכיוון שהארוחות מגיעות ארוזות במכלים ואריזות, האמורות לוודא תקינות תברואתית,

<sup>11</sup> אתר אינטרנט קרית מלאכי.



ומכיוון שאינן עוברות תהליך של בישול או אף חימום בגנים לאחר קבלתן בגנים – תהליך שהיה עשוי להשפיע על מדדי התברואה שנבדקו ולחייב בדיקה מסוג שונה.

6. בעקבות קבלת תוצאות הבדיקות במעבדה – אשר, ככלל, היו בהתאם לתקנים – קיימו עורכי הביקורת שיחות עם עובדים במעבדה הפועלת עבור משרד החינוך בביצוע בדיקות שוטפות לשלושת הספקים מטעם משרד החינוך, כמפורט לעיל, ושיחות עם מנהלת במנהל הפדגוגי במשרד החינוך, המרכזת את הטיפול במשרד.

## ממצאים

7. המזון הגיע מכל הספקים בטווח השעות הקבוע בהסכמים עמם. לדברי הגננות והסייעות עמן שוחחנו, המזון מגיע בשעות הנדרשות בכל הימים.

8. המזון הגיע ארוז היטב, במכלים השומרים על מידת החום של סוגי המזון המבושול, ובאריזות השומרות על נקיין הירקות והפירות שנשלחים יחד איתו.

9. כמויות המזון נראו תקינות וכך גם שמענו שקורה ברוב רובם של המקרים והספקים, מהגננות והסייעות עמן שוחחנו.

10. המזון מגיע לפי תפריט שסוכם ומתעדכן מעת לעת, ובהתאם לכמויות הנגזרות מכמות הילדים בכך, וכן בהתאם לדרישות ספציפיות כגון צירוף מנה צמחונית.

11. הבדיקות שנשלחו למעבדה העלו שהמזון מהספקים השונים, עומד בדרישות התקן. להתרשמות, ניתן לעיין ב**נספח ט'** בדו"ח - ריכוז בדיקות מזון.

12. בגן אחד נמצאה בבדיקת של אחד הירקות, ספירה כללית גבוהה ברמת "התראה". מבירור יסודי של עורכי הביקורת, מול מבצעי הבדיקה, וכן מול המעבדה הפועלת עבור משרד החינוך, ובירורים נוספים שערכו בעקבות זאת (החומר בידי הביקורת), עלה שחיידיקים אלה אינם מסוכנים (בשונה מחיידיקים אחרים הכלולים בבדיקה), ומספרם מהווה אינדיקציה לרמת ההגינה של הטיפול בירקות, כגון שטיפת הירקות לפני אריזתם, אך אינו מעיד על סיכון בריאותי (עוד עלה מבירורי הביקורת, שההתייחסות בדו"ח הבדיקה, הייתה "לחומרא" ועל פי תקן ישן, שעודכן מאז, ונרשמה לצורך ידיעה).

13. מהבירורים שערכה הביקורת בהקשר לתוצאות בדיקות המעבדה, ללימוד הנושא, עלה שגם אם בדיקות אלה נמצאו תקינות, אינן מעידות על טיב ורמת התברואה לאורך זמן ועל כך ניתן ללמוד (רק) מביצוע בדיקות מעבדה עתיות בתדירות קבועה.



14. נאמר לביקורת שהחברה הבודקת עבור משרד החינוך, את שלושת הספקים שלו, אך עורכת בדיקות עתיות בהתאם לסטנדרטים מקצועיים. יחד עם זאת, לא עלה בידי הביקורת לקבל מידע נוסף בנוגע לתדירות הבדיקות שמבצעת אותה מעבדה, והאם העלו בעבר ממצאים חריגים.

15. מכיוון שאין לביקורת גישה גם לחוזים שחתם משרד החינוך עם שלושת הספקים, אין בידיה מידע על מחויבות הספק – ככל שזו קיימת וכפי שנוהגים ספקים אחרים – לבצע בדיקות כאלה על ידי בודק גם מטעמו (כדי לוודא גם בעצמו שעומד בדרישות).

16. בחוזה עם הספק הרביעי, מטעם העירייה, מתחייב לעמוד בדרישות, ובמשתמע, לאפשר גם בדיקות מטעם העירייה, אולם אין התייחסות קונקרטית לנושא הבקרה: מטעם העירייה ו/או מטעם הספק.

17. ככל הידוע לביקורת, פרט לבדיקת המעבדה הבודדת שבוצעה במסגרת הביקורת, לא בוצעו בדיקות מעבדה קודמות לספק מטעם העירייה. הובהר לביקורת שנבדקת הכמות המסופקת והגעה של המנות בטמפרטורה המתאימה.

## מסקנות

18. ביצוע של בדיקות בתדירות שאינה ידועה וללא מידע על תוצאות הבדיקות שנערכות אצל שלושת הספקים מטעם משרד החינוך, ובדגש על חריגות, אינו מאפשר איתור סיכונים מבעוד מועד ל"לקוחות הקצה" – הילדים - ובקרה נאותה.

19. היעדר מידע בנוגע להיקף הבדיקות הנעשות במסגרת ההתקשרויות של משרד החינוך עם שלושת הספקים מטעמו, ולתוצאות חריגות בבדיקות – אם היו כאלה - בנימוק שהחוזים עם הספקים הם של משרד החינוך, עומד בסתירה לזכות העירייה, כ"בעלת עניין" מובהקת, לקבל מידע העשוי להיות רלוונטי לבריאותם של הילדים. (אגב כך, ההיבטים הכספיים בחוזים עם ספקים אלה, אינם מעניינים בהיבטים אלה, אך גם הם אינם אמורים להיות סודיים, ובדגש על מידע ביחס לחובת הספקים לאפשר בדיקות כאלה אצלם ואולי גם לבצע בדיקות כאלה על ידי בודק מטעמם).

20. דיווחים אפשריים של גננות וסייעות, על כמויות המזון, או אף על אופן ומועד הגעתו ואריזתו, חשובים אך אינם מהווים תחליף לבדיקות מעבדה. עוד יצוין שגם הבדיקה המדגמית שערכה הביקורת, אינה מספקת נתונים לאורך זמן.



21. אי ביצוע בדיקות מעבדה אצל ספק העירייה, בנוגע לטיב המזון מבחינה תברואתית, יוצר סיכון פוטנציאלי.

22. **הארת הביקורת:** בפרק א' לעיל, המלצה לבדוק אפשרות לקבל מזון לכל הגנים, באמצעות התקשרות של **משרד החינוך** עם ספק זה, או אחרים (ליצירת אחידות ברמת דרישות התברואה מספקי המזון לגנים) והמלצה בנוגע למכרז, ככל שיתחדש.

## המלצות

23. לבקש ממשרד החינוך להעביר פרטים בנוגע להתקשרויות עם ספקי המזון מטעמו, לגנים בקריית מלאכי, בדגש על נושא בדיקות איכות המזון שאמורות להתבצע אצלו, על ידי מעבדה מטעם משרד החינוך ו/או מטעמו, ותדירותן.

24. למסד עם משרד החינוך תהליך עדכון ודיווח הדדי, על ממצאים חריגים בבדיקות, ככל שעולים כאלה, לביצוע טיפולים נוספים בגנים במידת הצורך.

25. להנהיג בדיקות מעבדה עתיות מול הספק הנוכחי עבור העירייה, כל עוד מספק שירותים לעירייה, ובהתבסס על החוזה הקיים, לפיו מתחייב לעמוד ברמה הנדרשת. **התייחסות מחלקת הגנים:**

**הזנה** - כחלק מהביקורים הרציפים בגנים, יקוימו ביקורים בזמני ארוחות הן בגני חובה יוח"א והן בגני טרום עם צהרונים ותבוצע בדיקה מדגמית לכל ספק עם תיעוד לאורך שבוע על פי קריטריונים כתובים לבדיקת ספקים.

## נספחים

### נספח א' - ריכוז בדיקות בטיחות

מדינת ישראל  
משרד החינוך  
אגף בטיחות ארצי

פרק 1: ריכוז בדיקות בטיחות במוסדות חינוך (גני ילדים, בתי ספר, פנימיות) (#)

ריכוז בדיקות בטיחות			
מס'	תחום הבדיקה	תדירות	הגוף המקצועי הבודק והמאשר
1.	יציבות ותקינות המבנים (לרבות מבנים יבילים)	1. במקרה ונצפו כשלי יציבות דוגמת שקיעות וסדקים. 2. מבנה יביל – אחת לחמש שנים	מהנדס מבנים
2.	יציבות ותקינות סככות	1. בהקמה ואחת לחמש שנים. 2. לפי הצורך (שקיעות, קורוזיה, סדקים)	מהנדס/הנדסאי מבנים
3.	יציבות עמודי תאורה	1. בהקמה ואחת לחמש שנים. 2. לפי הצורך (שקיעות, קורוזיה, סדקים)	מהנדס/הנדסאי מבנים
		1. בהקמה ואחת לחמש שנים.	



"מישא דבר ה' אל ישראל ביד מלאכי" (מלאכי א' א')

# עיריית קריית מלאכי

מבקר העירייה והממונה על תלונות הציבור







"מישג דבר ה' אל ישראל ביד מלאכי" (מלאכי א', א')

## עיריית קרית מלאכי

מבקר העירייה והממונה על תלונות הציבור



### נספח ב' - דוגמאות לפריצות לגנים וליציאת ילדים מגנים

**השד לפריצה וגרימת נזק בגן לילדים עם צרכים מיוחדים בעיר בת ים:** 12 בפברואר 2022  
ביום שישי הגיעה סייעת לגן ומצאה שהדלת האחורית ניוקתה וכי בכל רחבי הגן מוטלים צעצועים ומזון. בהגיעה משטרה לזירה נתפס תושב בת ים בן 37 מתחבא בתא השירותים...

<https://www.hamal.co.il/post/-Mvm4VVncyDg5xjIXC8i>

**פרץ לגן ילדים ואכל משקיות הממתקים:** י' בכסלו תשפב | 14/11/21 | כיכר השבת

תושב מזרח ירושלים פרץ לבית כנסת, לבית ספר ולגן ילדים, גנב ציוד טכנולוגי ועזב רק לאחר שאכל מהממתקים ושקיות יום הולדת שהיו במקום. הוא נעצר והוגשו נגדו ארבעה כתבי אישום (חדשות)

<https://www.kikar.co.il/tag.php?t=%D7%A4%D7%A8%D7%99%D7%A6%D7%94+%D7%9C%D7%92%D7%9F+%D7%99%D7%9C%D7%93%D7%99%D7%9D>

**בני זוג פורצים לבתי עסק וגן ילדים בכפר סבא - "גנבו חפצים של הילדים":** 11 בפברואר 2021

משטרת ישראל הגישה היום (חמישי) כתב אישום נגד בני זוג בגין התפרצויות שביצעו לבתי עסק במהלך החודש האחרון בכפר סבא. באחד המקרים פרצו לגן ילדים וגנבו חפצים שמשמשים בימי שגרה את הילדים.

השניים נעצרו ע"י המשטרה בתאריך 07.02.21 ומעצרים הוארך... שני החשודים פרצו למספר בתי עסק.... באחד המקרים פרצו השניים לגן ילדים בכפר סבא וגנבו מהמקום רמקול נייד ומצלמה דיגיטלית אשר משמשים בימי שגרה את צוות הגן.

[https://kfarsaba.mynet.co.il/local\\_news/article/Sy900jTf11d](https://kfarsaba.mynet.co.il/local_news/article/Sy900jTf11d)

**אלמוג בוקר – 9 בספטמבר 2020**

הסיפור הזה נראה כאילו נלקח מתוך סצינה בסרט אימה:

"הגעתי לגן והסייעת אמרה לי שמישהו כבר לקח את הבן שלי".

אמא לילד בן 3 מבאר שבע יצאה לאסוף את בנה מהגן - ונדמה לגלות: מישהו אחר כבר אסף אותו.

האם המבוהלת התקשרה לאביו, אולם האב השיב כי לא הוא אסף את הילד מהגן.

זאת הייתה חצי השעה הארוכה בחייה. 30 דקות שהרגישו כמו 30 שנה.

ההורים המבוהלים הזעיקו משטרה וחיפשו בכל מקום אפשרי. בסופו של דבר - הבשורה המרגיעה מכל הגיעה: אישה אקראית התקשרה למשטרה וסיפרה כי אדם זר מסר לה ילד שלא שייך לו.

ההורים המובהלים מיהרו לביתם וקיבלו בחזרה את בנם כשהוא בריא ושלם.

גם עכשיו, שעות אחרי האירוע לא ברור מי הוא אותו אדם ומה רצה לעשות עם הילד.

**בת ה-5 שיצאה מגן הילדים במודיעין בלי שאף אחד שם לב: ישיבה...**

2 בדצמ' 2019 - כיצד ילדה בת 5 יצאה מגן ילדים במודיעין ושוטטה לבדה ברחובות העיר ...

... של הגן וכן אימוץ נהלים חדשים של איסוף ויציאת ילדים מהגן בצורה מסודרת ...

<https://www.kolhair-modiin.co.il/education/13294>



"מישא דבר ה' אל ישראל ביד מלאכי" (מלאכי א' א')

# עיריית קרית מלאכי

מבקר העירייה והממונה על תלונות הציבור



## נספח ג' - פורמט תיק שטח מעודכן: שער, תוכן, כללי

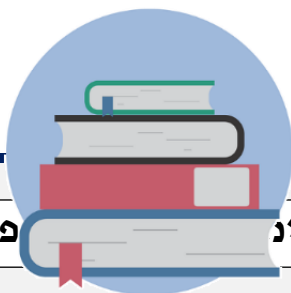
3 עמודים ראשונים מתוך 23 עמודים

מדינת ישראל

משרד החינוך

אגף בכיר לביטחון, שעת חירום ובטיחות סביבתית

# תיק נתונים ושטח ביטחון וחירום מוסדי



תאריך:

(תמונת רקע של המוסד החינוכי פר ושם הרשות המקומית)

1 ינואר 2020



## תוכן העניינים

כללי..... 90

פורמט תיק נתונים ושטח, ביטחון וחירום מוסדי.....  
שגיאה! הסימניה אינה מוגדרת.

1. נתונים כלליים ..... שגיאה! הסימניה אינה מוגדרת.

2. רשימת התלמידים, עובדי הוראה ומינהלה ..... שגיאה! הסימניה אינה מוגדרת.

3. תיאור הסביבה/המבנה/המבנים במוסד החינוכי ..... שגיאה! הסימניה אינה מוגדרת.

4. מרכיבי ביטחון וחירום במוסד\* (אחזקתם השוטפת באחריות הרשות המקומית) שגיאה! הסימניה אינה מוגדרת.

5. נתוני המרחב מחוץ לשטח ביה"ס (לקבל את הנתונים מקב"ט מוס"ח הרשות) שגיאה! הסימניה אינה מוגדרת.

6. תכנית אבטחה וחירום ..... שגיאה! הסימניה אינה מוגדרת.

7. תרשימים/תצלומים של מוסד החינוכי- יש להכין ולצרף את הנספחים הבאים: שגיאה! הסימניה אינה מוגדרת.

8. אישור/עדכון התיק ..... שגיאה! הסימניה אינה מוגדרת.

נספחים.....  
שגיאה! הסימניה אינה מוגדרת.

נספח א'1: רשימת כל תלמידי המוסד החינוכי ..... שגיאה! הסימניה אינה מוגדרת.

נספח ב': רשימת כל סגלי ההוראה במוסד החינוכי ..... שגיאה! הסימניה אינה מוגדרת.

נספח ג': שיבוץ צוותי חירום ..... שגיאה! הסימניה אינה מוגדרת.

נספח ד': פורמט לדוגמה "תכנית כניסה למרחבים מוגנים / הכי מוגן שיש" שגיאה! הסימניה אינה מוגדרת.

נספח ה': רשימת עזר לבדיקת תקינות וכשירות מקלטים / מרחבים מוגנים עבור קב"ט המוס"ח /

רשות המקומית. שגיאה! הסימניה אינה מוגדרת.

נספח ו' - תרשימים וסכמות: שגיאה! הסימניה אינה מוגדרת.



## כללי

### 1. הקדמה

1.1 על פי הנחיית משטרת ישראל וחוזרי מנכ"ל משרד החינוך יש להכין ולערוך "תיק נתונים ושטח, ביטחון וחירום מוסדי" הכולל תכניות אבטחה וחירום לכל בית ספר ע"פ הפורמט הרצ"ב.

1.2 תיק זה משלב, מאחד ומחליף את סעיף 5.3-60 "תיק השטח במוסד החינוכי" הקיים בחוזר מנכ"ל ביטחון - אוקי 2012 ואת תיק "ביטחון וחירום מוסדי" (ב"מודול ביטחון"/קשיח) ומעתה ייקרא: "תיק נתונים ושטח, ביטחון וחירום מוסדי".

1.3 האיחוד והשילוב בין שני התיקים הקודמים, בא לשפר ולייעל את היערכות בית הספר בתחום הביטחון והחירום.

1.4 הכנת התיק באחריות רכו הביטחון הבית ספרי ובהנחה מקצועית של קב"ט מוסדות חינוך ברשות המקומית.

### 2. ייעוד התיק

להוות את מסד הנתונים העדכני של בית הספר וסביבתו הקרובה, אשר יכלול את תכניות המענה הנדרש בתחום האבטחה ובמצבי החירום השונים, פירוט בעלי התפקידים, מרכיבי הביטחון, המבנים ודרכי הגישה לצורך פעולות הצלה וסיוע של גורמי הביטחון והחירום בשגרה ובחירום.

### 3. הגדרות (ע"פ משטרת ישראל)

3.1 תרחישי ייחוס - תיאור האיומים והמצבים החושפים נקודות תורפה של המוסד החינוכי, אשר בהתרחשותם עלול להיפגע תפקודו של המוסד, על פי שני פרמטרים עיקריים ההסתברות להתממשות האירוע והחומרה אשר תיגרם במידה ויתרחש אותו אירוע.

3.2 אירוע פח"ע - מעשה טרור של גורמים עוינים, הפועלים על רקע לאומני, דתי או רעיוני, תוך שימוש באמצעי לחימה, על מנת לפגוע בנפש או לגרום נזק לרכוש.

3.3 אירוע חירום - מצב הנוצר כתוצאה מאירוע הדורש מענה, תגובה והתערבות מידיים.

3.4 "הכי מוגן שיש" - מרחבים שאינם תקינים שיכולים לשמש כמרחב מוגן בעדיפות שנייה - קומת מרתף, חדרי מדרגות, חללים פנימיים/מסדרונות.

3.5 מצב חירום לאומי - מצב בו מצויה מדינת ישראל ב"מצב מיוחד בעורף" או באירוע "חירום אזרחי".

3.6 סוגי מצבי חירום - מלחמה כוללת או אירוע ביטחוני נקודתי, טרור קונבנציונאלי ובלתי קונבנציונאלי, רעידת אדמה, שריפה, דליפת חומר מסוכן, צונאמי וכו'.

### 4. השיטה

4.1 התיק ייכתב ע"פ המנחה והפורמט הנ"ל ויימצא במקומות הבאים:

א. עותק מס' 1 - קשיח וקובץ דיגיטלי - יימצא בבית הספר אצל רכו הביטחון ומנהל ביה"ס.

ב. עותק מס' 2 - קובץ דיגיטלי/מקוון - יימצא בידי קב"ט מוסדות החינוך הרשותי ללא רשימות התלמידים ועובדי ההוראה כמופיע בסעיף 2 ובנספח א, ב, ג'.

ג. עותק מס' 3 - קובץ דיגיטלי/מקוון - יימצא בידי קצין האבטחה של תחנת המשטרה המקומית ללא רשימות התלמידים ועובדי ההוראה כמופיע בסעיף 2 ובנספח א, ב, ג'.



## נספח ג' - פורמט תיק שטח גן מעודכן

תיק הביטחון לגן הילדים - פורמט (חוזר מנכ"ל גנ"י פרק הביטחון - נובמבר 2016)

6.1 כללי

**6.1.1** פרק זה עוסק בריכוז המידע הנדרש לתכנון של סדרי הביטחון השוטף והבטיחות בגן הילדים וסדרי הכנת גן הילדים לקראת שעת חירום והפעלתו במצבי חירום.

**6.1.2** הנתונים בתיק זה יעודכנו מדי שנה במהלך חודש ספטמבר על פי הנחיות קב"ט מוסדות החינוך הרשותי ויועברו אליו עד 15 בספטמבר.

**6.1.3** התיק יימצא בגן הילדים, ועותק ממנו יימצא במשרד

שם קגן	סמל הגן	כתובת הגן	מס' הטלפון	כתובת הדוא"ל
"				
הבעלות	מספר התלמידים	קבוצת הגיל	שעות הפעילות (משעה עד שעה)	אישור בטיחותי
				יש אין

6.2 נ

### תוני המוסד

**6.2.1** - נתוני היסוד של המוסד

**6.2.2** -

מס'	התפקיד	השם	הכתובת הפרטית	מס' הטלפון בבית	מס' הטלפון הנייד	הדוא"ל
1.	מנהל/ת הגן					
2.	סייעת					
3.	סייעת					
4.	גננת משלימה					
5.	סייעת משלימה					
6.	גננת מחליפה					
7.	סייעת מחליפה					מ
8.	גננת יו"א					

### התפקידים ברשות המקומית ובמחוז החינוך

מס'	התפקיד	השם	מס' הטלפון בבית	מס' הטלפון הנייד	הדוא"ל
1.	מנהל/ת מחלקת חינוך				
2.	מנהל/ת מחלקת גני ילדים				



amir@k-m.org.il	0522395144	-----	עמיר בן שמעון	קב"ט מוס"ח	3.
				מפקח/ת	4.

ש

### 6.2.4

#### ירותים חיוניים

מס'	השירות	השם	מס' הטלפון	מס' הטלפון הנייד	הדוא"ל
1.	המוקד העירוני				
3.	המשטרה				
4.	מד"א				
5.	כיבוי אש				
6.	חברת החשמל				

ח

### 6.2.5

#### ברי ועד ההורים

מס'	השם	הכתובת	מס' הטלפון בבית	מס' הטלפון הנייד	מס' הטלפון בעבודה	הדוא"ל
1.						
2.						
3.						

ך

### 6.2.6

#### שימת התלמידים בגן (ניתן לצרף קובץ כנספח לתיק).

מס'	שם התלמיד	הגיל	הכתובת	מס' הטלפון בבית	מס' הטלפון של ההורים (+שם)	מס' טלפון נוסף
1.						
2.						
..						
35						

ת

### 6.2.7

#### גבור הורים מתנדבים/זמניים

בטבלה זו יש לרשום את פרטיהם של 7 הורים לפחות שיביעו את נכונותם להתייצב בגן בהתראה קצרה יחסית לסייע במצב חירום/פינוי מידי של הגן.

מס'	השם	הכתובת	מס' הטלפון	מס' הטלפון הנייד	הערות
1.					
2.					
3.					
4.					
5.					



"מישׂא דבר ה' אל ישראל ביד מלאכי" (מלאכי א', א')

# עיריית קרית מלאכי

מבקר העירייה והממונה על תלונות הציבור



הערה: כל הורה חייב

(ראה את הטופס בנספח של סעיף 2.6-34 בחוזר הוראות הקבע)



8.2.6 פרטי התלמידים המסייעים במצב חירום/ של פינוי מידי של הגן  
א. פרטי מוסד החינוך שהתלמידים (מכיתות י"א ו-י"ב בלבד) מגיעים ממנו

שם בית הספר: \_\_\_\_\_ מספר

הטלפון: \_\_\_\_\_ כתובת בית הספר:

מס' התלמיד	שם התלמיד	כתובתו	מס' הטלפון בביתו
1.			
2.			
3.			
4.			
5.			
6.			

שם המנהל: \_\_\_\_\_

ב. פרטי התלמידים

הערה: יש לקבל אישור בכתב של ההורים ומנהל בית הספר.

9.2.6 מתחם הגן והמבנה

א. תיאור הצד החיצוני של הגדרות: בניין מגורים, גן שכן, רחוב, שטח פתוח וכדומה (להוסיף תמונה)

\_\_\_\_\_ : בגדר הצפונית  
 \_\_\_\_\_ : בגדר הדרומית  
 \_\_\_\_\_ : בגדר המזרחית  
 \_\_\_\_\_ : בגדר המערבית

ב. השערים בגדר החיצונית מקום השערים (להוסיף תמונה)

שער הכניסה הראשי: \_\_\_\_\_

שער יציאת חירום: \_\_\_\_\_

ג. תיאור המבנה

שטח המבנה: \_\_\_\_\_ מ"ר

סוג המבנה: בלוקים / בנייה טרומית / קרוואן (הקף במעגל)

מס החדרים במבנה: \_\_\_\_\_

סוג הדלת: זכוכית / פלדלת / עץ / פלסטיק (הקף במעגל)

חלונות: זכוכית / פלסטיק (הקף במעגל) סוג החלונות: כנפיים /

הזזה (הקף במעגל)



## 10.2.6 תכנון האבטחה סריקה

שם מבצע סריקת הבוקר (שם איש הסגל) ותפקידו: \_\_\_\_\_  
שעת התחלתה של הסריקה: \_\_\_\_\_  
נקודות התורפה בביצוע הסריקה (צמחייה סבוכה, חדר גרוטאות, שטח נסתר וכדומה): \_\_\_\_\_ (במידה ויש)

מועד קיומן של סריקות נוספות במשך היום: \_\_\_\_\_  
(נדרש לקיים אחת לפני היציאה לחצר המשחק ורצוי לפני סיום היום)

## 11.2.6 אבטחה

**שעת פתיחתם של השערים לאחר הסריקה:** \_\_\_\_\_  
**אמצעי קשר מהשער לגן:** פעמון, אינטרקום עם טלוויזיה במעגל סגור ופעמון, טלפון: יש / אין (הקף במעגל)

**אמצעי קשר מהגן לגורמי חוץ:** טלפון, נקודת קצה למוקד, מכשיר קשר, לחצן מצוקה: יש / אין (הקף במעגל)

**השעה שנקבעה לנעילת שער הגן:** \_\_\_\_\_  
**הגדר:** תקינה / לא תקינה (הקף במעגל)

**השער שאפשר לנעלו:** תקין / לא תקין (הקף במעגל)

**שער יציאת חירום:** יש / אין (הקף במעגל)

**פרטי גורמי הביטחון שיוזעקו בעת אירוע ביטחוני (הפרטים יימסרו למנהלת**

**הגן על ידי קב"ט מוסדות החינוך ברשות) שם הגורם:** \_\_\_\_\_ אמצעי

הקריאה: טלפון מס' \_\_\_\_\_ לחצן מצוקה: יש / אין

אחר: \_\_\_\_\_ שם הקב"ט: \_\_\_\_\_ מספר הטלפון של

הקב"ט: \_\_\_\_\_

## 12.2.6 שטח כינוס לפינוי ילדי הגן

בעת אירוע ביטחוני או בטיחותי יפונה הגן לשטח הכינוס שלהלן בתוך חצר הגן (במקרה שאי אפשר לצאת משטח הגן) \_\_\_\_\_

שטח הכינוס מחוץ לגן (במידה ומתאפשרת יציאה) \_\_\_\_\_

פירוט ציר התנועה לשטח הכינוס: \_\_\_\_\_

## 13.2.6 תאורה וחשמל

**תאורה חיצונית:** יש/אין (הקף במעגל)

מיקום המתג להדלקת התאורה החיצונית: \_\_\_\_\_

מיקום ארון החשמל הראשי: \_\_\_\_\_

**ארון החשמל:** נעול/לא נעול

אם הוא נעול, היכן יימצא המפתח \_\_\_\_\_

## 14.2.6 כיבוי אש

מיקום הצינור לכיבוי אש: \_\_\_\_\_

מיקום המטפים לכיבוי אש: \_\_\_\_\_

מערכת כיבוי אוטו קוד: \_\_\_\_\_ למי החייגן מחייג במקרה של

אש \_\_\_\_\_

## 15.2.6 מיגון ומקלט

גודל המקלט/ממ"ד: \_\_\_\_\_ מ"ר.

כמות ילדים שאמורה לשהות במקלט/ממ"ד \_\_\_\_\_





"מישג דבר ה' אל ישראל ביד מלאכי" (מלאכי א, א')

# עיריית קרית מלאכי

מבקר העירייה והממונה על תלונות הציבור



אב	V													V	ממלכתי חטב	בי"ס אלי בן זבקה גובר 15	39	עמון		
צביעה	V	חלון לא נסגר	V	V	V	לחדש	3	שקטים	V	X	V	בריצפה+ לחות	V	V	V	תוני	25	ויצמן	40	
צביעה	V	תאורה+תליית מטף	V	V	V	V			V			V	V	V	V	ממ"ד	4	הגליל	41	
אב	V																			
	V	אין ידית לחלון	V	V	V	V	X	V	X	X	V	V	V	V	V	ממ"ד חטב	45	בי"ס נצח ז'בוטינסקי	42	
	V	קושי בבנייה ומתיחה של דלת וחלון														ממלכתי	4	הרב עובדיה יוסף	43	
	V	קק"ל אוקטובר החלפת אסלת מטבח החלפה													V	חב"ד בנות	31	שד' ירושלים	44	
צביעה	V	חלון לא נפתח												V	ממ"ד	12	הורדים	45		
צביעה	X	מתקני אוספה	V	V	V	V					V	V	V	V	V	חל"מ	4	הגליל	46	
צביעה	V	קריטיקה שבוחה תאורה לטובת בית כנסת- לא בטיחות	V	V	V	X	X	V	לא חקון	X	יש נזילות ורטיבות			V	לא מספיק	V	תוני	10	החאנה	47
צביעה	V	שקטי חשמל לא עובדים	V	V	V	V									V	תוני	1	החאנה	48	
צביעה	V	שירותים	V	V	X	V	V	V	שקטים ?	V	X	X	V	X	X	ממ"ד	4	הרב עובדיה יוסף	49	
צביעה	V													X	ממ"ד	15	זבקה גובר	50		
צביעה	V	משמש בשירותים+חלון																		
צביעה	V	החלפת חול ההצללה נספסת+סיום עבודת דשא	V	V	V	לחדש	3	שקטים	V	V	V	מהחלון?	V	V	V	חב"ד בניס	33	ז'בוטינסקי	51	



"מישג דבר ה' אל ישראל ביד מלאכי" (מלאכי א', א')

# עיריית קרית מלאכי

מבקר העירייה והממונה על תלונות הציבור



## נספח ד' - טבלת מיפוי גנים - המחשה - עמ' 2

שם הגן	כתובת הגן	סיווג הגן	מחסנים	מיווג	חוד שמש	מילת רטיבות	קו טלפון	קו	לוחץ ממוקד	אינטרקום	פריקט זמני- מחשב	שילוט	חיקן ביטחון	חיקן ראשונה	חצר / חצר חול, ליקוי חצר	שיפוץ קק"ל	האם יש מקלט	הערות
51	שהמה	ד'בטינסקי 33	חב"ד בניס	V	V	V	V	V	V	V	שקנים 3	לחדש	V	V	החלפת חול הצללה + מספתיסיום עבודת דשא	V	משמש V	
52	ששנה	נחלה הר חב"ד 5	חב"ד בנת	V													V	
53	ששנים	התאנה 1	חב"ד בנת	X													V	
54	דפנה (ששן לשער)	שד' הורדים 12	ממלתי	V													V	בניה בולתי-חלוק דלת לא נסגרת-חלוק לא נפתח
55	חמר	ד'בטינסקי 33	חב"ד בנת	V	V	V	V	V	V	V	שקנים 3	לחדש	V	V	החלפת חול			
56	תאנה	הבעל שם טוב 2	חב"ד בניס	X														
57	תות	הקו לידדות 1	חב"ם	V	V	V	V	V	V	V	X	X	X	X	X	X	X	אין ידית לדלת
58	תירוש	התאנה 1	ממלתי	X	V	V	V	V	V	V	V	V	V	V	V	V	V	?
59	תהילה/מבין	ויצמן 25	חב"ם	V														?
60	צבעוני- חוש	הרב עובדיה יוסף 4	ממלתי															
61	סגולות-חדש	הרב עובדיה יוסף 4	ממ"ד															
62		ב"ס עביון הישן	חב"ם תקשורת															
63		ב"ס עביון הישן	חב"ם תקשורת															
64		ב"ס עביון הישן	חב"ם עיכוב															
	ירוק	בועט שיפוץ קק"ל																
	כחול	גן חדש																
	כתום	בהולך לשיפוץ קק"ל																
		שאר הצבעים																
		חלוקה פנימית של ירון לציט עבודת קיץ בבנים																





"מישג דבר ה' אל ישראל ביד מלאכי" (מלאכי א, א')

# עיריית קרית מלאכי

מבקר העירייה והממונה על תלונות הציבור



## נספח ו' - דוגמאות מרישום פניות וטיפולים במוקד 106 נספח ו' - דוגמה לטיפול בדיווח על קצר חשמלי

פרטי פניה מס' 034253

### פרטי הפניה

סטטוס	הטיפול הסתיים
מחלקה	אחזקה
נושא	קבלן חשמל מוסדות חינוך וציבור
נושא משנה	קצר בחשמל
גורם מטפל	בר נדיבי, לוי גילי, זמנה דוויט, ירון אלימלך
תאריך פתיחת פנייה	08:24 06/02/2022
תאריך יעד לסגירה	08:25 07/02/2022
אתר/מוסד	כרמים
שכונה	כרמי הנדיב
רחוב	התאנה
מספר בית	10

### פרטי הפונה

שם	גן שדות
טלפון נייד	050-3696946
טלפון בבית	0503696946
טלפון נוסף	
דוא"ל	
יישוב	קרית מלאכי
רחוב	התאנה
מספר בית	10

### תיאור הפניה

קצר בחשמל

### היסטוריית טיפול

תאריך	מבצע	סטטוס	תיאור הפעולה
06/02/22 08:53	בר נדיבי	הטיפול הסתיים	נשלח מסרון (SMS) לפונה אודות סיום הטיפול (תוכן המסרון).
06/02/22 08:53	בר נדיבי	הטיפול הסתיים	דוד מים מקצר ניתוק הדוד והרמת החשמל חזרה
06/02/22 08:27	נופר ביסמוט	פניה נפתחה במערכת המוקד	נשלח מסרון (SMS) לפונה (תוכן המסרון).



"מישג דבר ה' אל ישראל ביד מלאכי" (מלאכי א' א')

# עיריית קרית מלאכי

מבקר העירייה והממונה על תלונות הציבור



## נספח ו' - המשך: דוגמה לטיפול בדיווח על מתקן מתכת שנפל

פרטי פניה מס' 038295

### פרטי הפניה

סטטוס	הטיפול הסתיים
מחלקה	אחזקה
נושא	אחזקת גני ילדים
נושא משנה	תקלות כלליות
גורם מטפל	ניסים לוי, איציק מנחם, אלי ששון, לוי גילי, דסה נגה, ירון אלימלך, אביבית חיו
תאריך פתיחת פנייה	12/04/2022 10:10
תאריך יעד לסגירה	15/04/2022 10:11
אתר/מוסד	
שכונה	כרמי הנדיב
רחוב	התאנה
מספר בית	10

### פרטי הפונה

שם	גן שדות
טלפון נייד	050-3696946
טלפון בבית	0503696946
טלפון נוסף	
דוא"ל	
יישוב	קרית מלאכי
רחוב	התאנה
מספר בית	10

### תיאור הפניה

יש מתקן מברזל בשירותים שנפל ויש חשש לסכנה מבקשת שיבואו לטפל

### היסטוריית טיפול

תאריך	מבצע	סטטוס	תיאור הפעולה
12/04/22 12:43	איציק מנחם	הטיפול הסתיים	נשלח מסרון (SMS) לפונה אודות סיום הטיפול (תוכן המסרון).
12/04/22 12:43	איציק מנחם	הטיפול הסתיים	טופל
12/04/22 10:11	אופיר יצחק	פניה נפתחה במערכת המוקד	נשלח מסרון (SMS) לפונה (תוכן המסרון).



"מישׁא דבר ה' אל ישראל ביד מלאכי" (מלאכי א', א')

# עיריית קרית מלאכי

מבקר העירייה והממונה על תלונות הציבור



## נספח ו' - המשך: דוגמה לטיפול בדיווח על ליקוי בטיחות והיסטוריית טיפולים

פרטי פניה מס' 037969

### פרטי הפניה

סטטוס	הטיפול הסתיים
מחלקה	אחזקה
נושא	אחזקת גני ילדים
נושא משנה	ליקויי בטיחות
גורם מטפל	ניסים לוי, איציק מנחם, אלי ששון, לוי גילי, דסה נגה, ירון אלימלך, אביבית חיו
תאריך פתיחת פנייה	12:07 06/04/2022
תאריך יעד לסגירה	18:08 06/04/2022
אתר/מוסד	
שכונה	ויצמן
רחוב	ויצמן
מספר בית	23

### פרטי הפונה

שם	גן עציון ב
טלפון נייד	054-4422386
טלפון בבית	088609496
טלפון נוסף	
דוא"ל	
יישוב	קרית מלאכי
רחוב	ויצמן
מספר בית	23

### תיאור הפניה

גגון שבור - מסוכן, מבקשים תיקון

### היסטוריית טיפול

תאריך	מבצע	סטטוס	תיאור הפעולה
10/04/22 09:13	איציק מנחם	הטיפול הסתיים	נשלח מסרון (SMS) לפונה אודות סיום הטיפול (תוכן המסרון).
10/04/22 09:13	איציק מנחם	הטיפול הסתיים	טופל
06/04/22 12:08	שחר אוחיין	פניה נפתחה במערכת המוקד	נשלח מסרון (SMS) לפונה (תוכן המסרון).



"מישג דבר ה' אל ישראל ביד מלאכי" (מלאכי א', א')

# עיריית קרית מלאכי

מבקר העירייה והממונה על תלונות הציבור



## נספח ו' - המשך: דוגמה לטיפול בדיווח על ליקוי בטיחות והיסטוריית טיפולים

### פניה מס' 037969 - היסטוריית טיפול

תאריך	מבצע	סטטוס	תיאור הפעולה
10/04/22 09:13	איציק מנחם	הטיפול הסתיים	נשלח מסרון (SMS) לפונה אודות סיום הטיפול <b>תוכן המסרון</b> שלום גן עציון ב, פנייתך בנושא אחזקת גני ילדים מתאריך 06/04/2022 טופלה. לפרטים נוספים או במידה ואינך מרוצה מהטיפול בפנייתך, ניתן לפנות למוקד העירייה 106. לסקר 'נשמח אם תדרג את שביעות רצונך מהטיפול בפנייתך' לחץ/י <a href="https://bina.es/jdsHfo">https://bina.es/jdsHfo</a>
10/04/22 09:13	איציק מנחם	הטיפול הסתיים	טופל
06/04/22 12:08	שחר אוחיון	פניה נפתחה במערכת המוקד	נשלח מסרון (SMS) לפונה <b>תוכן המסרון</b> שלום גן עציון ב, פנייתך מספר 037969 בנושא אחזקת גני ילדים נפתחה ונמצאת בטיפול.



"מישׁא דבר ה' אל ישׁראל ביד מלאכי" (מלאכי א', א')

# עיריית קרית מלאכי

מבקר העירייה והממונה על תלונות הציבור



## נספח ו' - המשך: דוגמה לטיפול בדיווח על ליקוי בטיחות וצילומים

פרטי פניה מס' 039232

### פרטי הפניה

01000	הטיפול הסתיים
מחלקה	תברואה
נושא	תברואה
נושא משנה	ניקיון רחוב/טיאוס רחוב
גורם מטפל	צורי גלאם, לוי גילי, וון אליב, שרון דהרי
תאריך פתיחת פנייה	08:33 01/05/2022
תאריך יעד לסגירה	08:34 03/05/2022
אתר/מוסד	אלון
שכונה	גן שמאל
רחוב	שרת משה
מספר בית	3

### פרטי הפונה

שם	גן דובדבן
טלפון נייד	055-9748354
טלפון בבית	
טלפון מסוף	
דוא"ל	
יישוב	קרית מלאכי
רחוב	שרת משה
מספר בית	35

### תיאור הפניה

טיאוס מחוץ לגן דובדבן מדוחת שיש שביר זכוכיות

### היסטוריית טיפול

תאריך	מבצע	סטטוס	תיאור הפעולה
01/05/22	נופר	הטיפול	נשלח מסרון (SMS) לפונה אודות סיום הטיפול (תוכן המסרון).
09:35	ביטוס	הסתיים	
01/05/22	נופר	הטיפול	
09:35	ביטוס	הסתיים	

### הטיפול הסתיים

- הצג קובץ מצורף (-/moked-) [https://moked-kmalachi.binaa.co.il/ims/system/getFormFileS3.php?fileUrl=https://moked-\(kmalachi.s3.eu-central-1.amazonaws.com/uploads/n/1651386512\\_4681.jpg](https://moked-kmalachi.binaa.co.il/ims/system/getFormFileS3.php?fileUrl=https://moked-(kmalachi.s3.eu-central-1.amazonaws.com/uploads/n/1651386512_4681.jpg)
- הצג קובץ מצורף (-/moked-) [https://moked-kmalachi.binaa.co.il/ims/system/getFormFileS3.php?fileUrl=https://moked-\(kmalachi.s3.eu-central-1.amazonaws.com/uploads/n/1651386523\\_7098.jpg](https://moked-kmalachi.binaa.co.il/ims/system/getFormFileS3.php?fileUrl=https://moked-(kmalachi.s3.eu-central-1.amazonaws.com/uploads/n/1651386523_7098.jpg)
- הצג קובץ מצורף (-/moked-) [https://moked-kmalachi.binaa.co.il/ims/system/getFormFileS3.php?fileUrl=https://moked-\(kmalachi.s3.eu-central-1.amazonaws.com/uploads/n/1651386538\\_5238.jpg](https://moked-kmalachi.binaa.co.il/ims/system/getFormFileS3.php?fileUrl=https://moked-(kmalachi.s3.eu-central-1.amazonaws.com/uploads/n/1651386538_5238.jpg)

01/05/22 וון אליב 09:29  
מתין להפניה מחדש

01/05/22 וון אליב 09:07  
בטיפול ללא תוכן



01/05/22 נופר 08:34  
ביטוס

תמונות (3)

[https://moked-kmalachi.binaa.co.il/ims/system/getFormFileS3.php?fileUrl=https://moked-kmalachi.s3.eu-central-1.amazonaws.com/uploads/n/1651386538\\_5238.jpg](https://moked-kmalachi.binaa.co.il/ims/system/getFormFileS3.php?fileUrl=https://moked-kmalachi.s3.eu-central-1.amazonaws.com/uploads/n/1651386538_5238.jpg)
[https://moked-kmalachi.binaa.co.il/ims/system/getFormFileS3.php?fileUrl=https://moked-kmalachi.s3.eu-central-1.amazonaws.com/uploads/n/1651386523\\_7098.jpg](https://moked-kmalachi.binaa.co.il/ims/system/getFormFileS3.php?fileUrl=https://moked-kmalachi.s3.eu-central-1.amazonaws.com/uploads/n/1651386523_7098.jpg)
[https://moked-kmalachi.binaa.co.il/ims/system/getFormFileS3.php?fileUrl=https://moked-kmalachi.s3.eu-central-1.amazonaws.com/uploads/n/1651386512\\_4681.jpg](https://moked-kmalachi.binaa.co.il/ims/system/getFormFileS3.php?fileUrl=https://moked-kmalachi.s3.eu-central-1.amazonaws.com/uploads/n/1651386512_4681.jpg)



"מישא דבר ה' אל ישראל ביד מלאכי" (מלאכי א', א')

**עיריית קרית מלאכי**

מבקר העירייה והממונה על תלונות הציבור



## נספח ז' - צילומים ממפגעי בטיחות



גדר כניסה עם סדקים



קיר עם חלודה וסדקים



נזילה מהתקרה ורטיבות



כיסוי יוטה חסר



ארגז חול לא נקי ולא מכוסה



גגון לא מחובר ו"מתעופף"



"מישג דבר ה' אל ישראל ביד מלאכי" (מלאכי א, א')

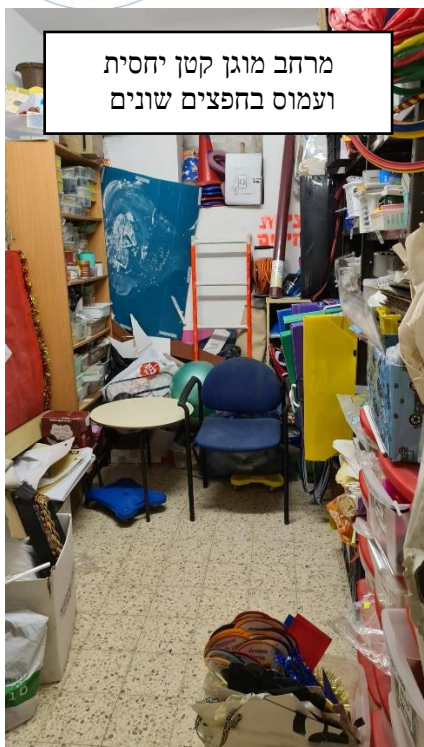
# עיריית קרית מלאכי

מבקר העירייה והממונה על תלונות הציבור



## נספח ז' - צילומים - המשך

מרחב מוגן קטן יחסית ועמוס בהפצים שונים



מזרק אפיפן ותאריך תוקף (לצד גליל כיבוי אש)



דלת ממ"ד שאינה נסגרת (פנייה למוקד 9/3/22)



נזילת מים מפעוטון סמוך (מהגדר המשותפת)



שלט ברור וטוב על שער אחד הגנים



מים עומדים בכיור משופץ (דיווחו והמתנו 3 חודשים)





"מישג דבר ה' אל ישראל ביד מלאכי" (מלאכי א' א')

# עיריית קרית מלאכי

מבקר העירייה והממונה על תלונות הציבור



## נספח ח' - ריכוז אישורים לפתיחת שנת הלימודים ה'תשפ"ב

קרית מלאכי											1	
04/08/2021	תאריך עדכון	האם מאושר לאכלוס יש ללחוץ על הלחצן ולבחור	מעמד משג	קבוצת מסגור	שם מוסד	סמל מוסד	שם ישוב	שם רשות	גורם מדווח	שנה עבר	מספר	2
מאושר	רשמי	גן ילדים	רותם	134916	קרית מלאכי	קרית מלא	דרום	תשפ"ב	1	3		
מאושר	רשמי	גן ילדים	נרקיסים	158139	קרית מלאכי	קרית מלא	דרום	תשפ"ב	2	4		
מאושר	רשמי	גן ילדים	שקד	161596	קרית מלאכי	קרית מלא	דרום	תשפ"ב	3	5		
מאושר	רשמי	גן ילדים	גן מנחם	447789	קרית מלאכי	קרית מלא	דרום	תשפ"ב	4	6		
מאושר	רשמי	גן ילדים	ארז	524454	קרית מלאכי	קרית מלא	דרום	תשפ"ב	5	7		
מאושר	רשמי	גן ילדים	הזית	524496	קרית מלאכי	קרית מלא	דרום	תשפ"ב	6	8		
מאושר	רשמי	גן ילדים	חבצלות	534644	קרית מלאכי	קרית מלא	דרום	תשפ"ב	7	9		
מאושר	רשמי	גן ילדים	אלון	535955	קרית מלאכי	קרית מלא	דרום	תשפ"ב	8	10		
מאושר	רשמי	גן ילדים	כלנית	535963	קרית מלאכי	קרית מלא	דרום	תשפ"ב	9	11		
מאושר	רשמי	גן ילדים	תאנה	571695	קרית מלאכי	קרית מלא	דרום	תשפ"ב	10	12		
מאושר	רשמי	גן ילדים	אורן	571703	קרית מלאכי	קרית מלא	דרום	תשפ"ב	11	13		
מאושר	רשמי	גן ילדים	חוף	571737	קרית מלאכי	קרית מלא	דרום	תשפ"ב	12	14		
מאושר	רשמי	גן ילדים	רקפת	576215	קרית מלאכי	קרית מלא	דרום	תשפ"ב	13	15		
מאושר	רשמי	גן ילדים	חיסה	576223	קרית מלאכי	קרית מלא	דרום	תשפ"ב	14	16		
מאושר	רשמי	גן ילדים	שיטה	576231	קרית מלאכי	קרית מלא	דרום	תשפ"ב	15	17		
מאושר	רשמי	גן ילדים	חצב	605717	קרית מלאכי	קרית מלא	דרום	תשפ"ב	16	18		
מאושר	רשמי	גן ילדים	יקינטון	608646	קרית מלאכי	קרית מלא	דרום	תשפ"ב	17	19		
מאושר	רשמי	גן ילדים	נורית	608679	קרית מלאכי	קרית מלא	דרום	תשפ"ב	18	20		
מאושר	רשמי	גן ילדים	אגס	608703	קרית מלאכי	קרית מלא	דרום	תשפ"ב	19	21		
מאושר	רשמי	גן ילדים	חריצת	608729	קרית מלאכי	קרית מלא	דרום	תשפ"ב	20	22		
מאושר	רשמי	גן ילדים	שקמה	608745	קרית מלאכי	קרית מלא	דרום	תשפ"ב	21	23		
מאושר	רשמי	גן ילדים	עציץ ב	608885	קרית מלאכי	קרית מלא	דרום	תשפ"ב	22	24		
מאושר	רשמי	גן ילדים	בשמים	608893	קרית מלאכי	קרית מלא	דרום	תשפ"ב	23	25		
מאושר	רשמי	גן ילדים	ערבה	608901	קרית מלאכי	קרית מלא	דרום	תשפ"ב	24	26		
מאושר	רשמי	גן ילדים	צפוף	608919	קרית מלאכי	קרית מלא	דרום	תשפ"ב	25	27		
מאושר	רשמי	גן ילדים	צאלון	608935	קרית מלאכי	קרית מלא	דרום	תשפ"ב	26	28		
מאושר	רשמי	גן ילדים	מכין	608950	קרית מלאכי	קרית מלא	דרום	תשפ"ב	27	29		
מאושר	רשמי	גן ילדים	חט'הראל	608968	קרית מלאכי	קרית מלא	דרום	תשפ"ב	28	30		
מאושר	רשמי	גן ילדים	חט'הראל	608976	קרית מלאכי	קרית מלא	דרום	תשפ"ב	29	31		
מאושר	רשמי	גן ילדים	לילך	608984	קרית מלאכי	קרית מלא	דרום	תשפ"ב	30	32		
מאושר	רשמי	גן ילדים	תמר	609016	קרית מלאכי	קרית מלא	דרום	תשפ"ב	31	33		
מאושר	רשמי	גן ילדים	עציץ א	609024	קרית מלאכי	קרית מלא	דרום	תשפ"ב	32	34		
מאושר	רשמי	גן ילדים	תמר	609057	קרית מלאכי	קרית מלא	דרום	תשפ"ב	33	35		
מאושר	רשמי	גן ילדים	יחמיי	609071	קרית מלאכי	קרית מלא	דרום	תשפ"ב	34	36		
מאושר	רשמי	גן ילדים	חט'אגס	609099	קרית מלאכי	קרית מלא	דרום	תשפ"ב	35	37		
מאושר	רשמי	גן ילדים	ששון	609115	קרית מלאכי	קרית מלא	דרום	תשפ"ב	36	38		
מאושר	רשמי	גן ילדים	סחלב	609172	קרית מלאכי	קרית מלא	דרום	תשפ"ב	37	39		
מאושר	רשמי	גן ילדים	דקל	809198	קרית מלאכי	קרית מלא	דרום	תשפ"ב	38	40		
מאושר	רשמי	גן ילדים	איהסים	609206	קרית מלאכי	קרית מלא	דרום	תשפ"ב	39	41		
מאושר	רשמי	גן ילדים	הדס	809222	קרית מלאכי	קרית מלא	דרום	תשפ"ב	40	42		
מאושר	רשמי	גן ילדים	רמון	809255	קרית מלאכי	קרית מלא	דרום	תשפ"ב	41	43		
מאושר	רשמי	גן ילדים						תשפ"ב	42	44		

## נספח ח' - ריכוז אישורים לפתיחת שנת הלימודים ה'תשפ"ב - חלק 2

קרית מלאכי											1	
04/08/2021	תאריך עדכון	האם מאושר לאכלוס יש ללחוץ על הלחצן ולבחור	מעמד משג	קבוצת מסגור	שם מוסד	סמל מוסד	שם ישוב	שם רשות	גורם מדווח	שנה עבר	מספר	2
מאושר	רשמי	בית ספר	נצח ישראל	811081	קרית מלאכי	קרית מלא	דרום	תשפ"ב	47	49		
מאושר	רשמי	בית ספר	אלי כהן	611798	קרית מלאכי	קרית מלא	דרום	תשפ"ב	48	50		
מאושר	רשמי	בית ספר	הראל	812051	קרית מלאכי	קרית מלא	דרום	תשפ"ב	49	51		
מאושר	רשמי	בית ספר	חב"ד בבית	612234	קרית מלאכי	קרית מלא	דרום	תשפ"ב	50	52		
מאושר	רשמי	בית ספר	חב"ד בנימ	812994	קרית מלאכי	קרית מלא	דרום	תשפ"ב	51	53		
מאושר	רשמי	בית ספר	עציץ	614560	קרית מלאכי	קרית מלא	דרום	תשפ"ב	52	54		
מאושר	רשמי	גן ילדים	כרמים	622746	קרית מלאכי	קרית מלא	דרום	תשפ"ב	53	55		
מאושר	רשמי	גן ילדים	שדות	622753	קרית מלאכי	קרית מלא	דרום	תשפ"ב	54	56		
מאושר	רשמי	גן ילדים	ערמון	829618	קרית מלאכי	קרית מלא	דרום	תשפ"ב	55	57		
מאושר	רשמי	גן ילדים	שזף	629626	קרית מלאכי	קרית מלא	דרום	תשפ"ב	56	58		
מאושר	רשמי	גן ילדים	דביר	829634	קרית מלאכי	קרית מלא	דרום	תשפ"ב	57	59		
מאושר	רשמי	גן ילדים	דולב	629642	קרית מלאכי	קרית מלא	דרום	תשפ"ב	58	60		
מאושר	רשמי	גן ילדים	שושנים	830368	קרית מלאכי	קרית מלא	דרום	תשפ"ב	59	61		
מאושר	רשמי	גן ילדים	בשמת	639419	קרית מלאכי	קרית מלא	דרום	תשפ"ב	60	62		



"מישור דבר ה' אל ישראל ביד מלאכי" (מלאכי א, א')

# עיריית קרית מלאכי

מבקר העירייה והממונה על תלונות הציבור



63	61	תשפ"ב	דחם	קרית מלא	קרית מלאכי	639534	לוטם	גן ילדים	רשמי	מאושר
64	62	תשפ"ב	דחם	קרית מלא	קרית מלאכי	639542	אלמוג	גן ילדים	רשמי	מאושר
65	63	תשפ"ב	דחם	קרית מלא	קרית מלאכי	639559	דפנה	גן ילדים	רשמי	מאושר
66	64	תשפ"ב	דחם	קרית מלא	קרית מלאכי	640631	בית חנה מקיף דתי חבד	בית ספר	רשמי	מאושר
67	65	תשפ"ב	דחם	קרית מלא	קרית מלאכי	670414	מקיף דתי אמית קמלאכי	בית ספר	רשמי	מאושר
68	66	תשפ"ב	דחם	קרית מלא	קרית מלאכי	670422	גימנסיה דרכא	בית ספר	רשמי	מאושר
69	67	תשפ"ב	דחם	קרית מלא	קרית מלאכי	804667	ורדים	גן ילדים	רשמי	מאושר
70	68	תשפ"ב	דחם	קרית מלא	קרית מלאכי	804716	חט'צבר-נצח	גן ילדים	רשמי	מאושר

## יש למלא נתונים בקוביות הכחולות בלבד.

סיכום כללי:

סיכום מוסדות שקיבלו אישור ביטחות יש להדין את כמות המוסדות	האם המוסד מאושר
68	מאושר
0	לא מאושר
68	סה"כ מוסדות

מס"ד	סוג המוסד	סה"כ מוסדות ברשות	הערות
74			
75	1	בית ספר	10
76	2	גן ילדים	58
77	3	סה"כ מוסדות	68
78			

## אישור מוכנות

- אישור הביטחות למבנה מוסד חדש יינתן ע"י מהנדס הרשות + מנהל ביטחות רשותי במסמך נפרד.
  - אישור הביטחות למוסד חינוך שאינו מבנה חדש, יכול להינתן ע"י אחד מבעלי התפקידים הרשומים מטה: מנהל ביטחות מוסדות חינוך / מהנדס הרשות / ראש הרשות.
- הנני מצהיר בזאת כי המוסדות הר"מ נבדקו מבחינה ביטחותית ונמצאו תקינים ובטוחים לאכלוס תלמידים על פי נהלי משרד החינוך.

## על החתום

רוחה נעם

מהמס העיר

שם משפחה שם פרטי

ז'בוטיני סקי 8

12.8.20

קרית מלאכי

21

תאריך

כתובת המשרד

דואר אלקטרוני

טלפון

תפקיד

ברשות/ בעלות

חתימה

noam

-k@

m.org

8608700

08



"מישא דבר ה' אל ישראל ביד מלאכי" (מלאכי א' א')

# עיריית קריית מלאכי

מבקר העירייה והממונה על תלונות הציבור





"מישג דבר ה' אל ישראל ביד מלאכי" (מלאכי א', א')

# עיריית קרית מלאכי

מבקר העירייה והממונה על תלונות הציבור



## נספח ט' - ריכוז בדיקות מזון



שם הלקוח	עיריית קרית מלאכי
נציג מלווה במבדק	יצחק כרמלי
תפקיד מלווה	ביקורת פנים ותלונות הציבור
תאריך דיוגם	30.03.22
צוות בודקים	שפר קליין

ריכוז תוצאות מעבדה					
שם הגן	שם הרגמה	בדיקות	מסקנה	תקן	מספר סוכס בטילה
גן דובדבן	בשר - שניצל	אשריכיה קולי	תקין	תקין	1351681
		ליסטריה	תקין	תקין	
		עובשים	תקין	תקין	
		סטפילוקוקוס אאראוס	תקין	תקין	
		קלמטרדיה מחזרי סולפיט	תקין	תקין	
		סלמונלה	תקין	תקין	
	פתמימה - אורז	בצילוס צראוס	תקין	תקין	1351682
		אשריכיה קולי	תקין	תקין	
		ליסטריה	תקין	תקין	
		עובשים	תקין	תקין	
		סטפילוקוקוס אאראוס	תקין	תקין	
		קלמטרדיה מחזרי סולפיט	תקין	תקין	
	ירקנית - אפונה	בצילוס צראוס	תקין	תקין	1351683
		אשריכיה קולי	תקין	תקין	
		ליסטריה	תקין	תקין	
		עובשים	תקין	תקין	
		סטפילוקוקוס אאראוס	תקין	תקין	
		קלמטרדיה מחזרי סולפיט	תקין	תקין	
גן רותם	פתמימה - פסטה	קוליפורמים	תקין	תקין	1351678
		אשריכיה קולי	תקין	תקין	
		ליסטריה	תקין	תקין	
		בצילוס צראוס	תקין	תקין	
		אשריכיה קולי	תקין	תקין	
		ליסטריה	תקין	תקין	
	ירקנית - תירס	עובשים	תקין	תקין	1351679
		סטפילוקוקוס אאראוס	תקין	תקין	
		קלמטרדיה מחזרי סולפיט	תקין	תקין	
		סלמונלה	תקין	תקין	
		קוליפורמים	תקין	תקין	
		אשריכיה קולי	תקין	תקין	
	ירק שטוף - גזר	ליסטריה	תקין	תקין	1351680
		עובשים	תקין	תקין	
		סלמונלה	תקין	תקין	
		ספירה כללית	תקין	תקין	
		שמרים	תקין	תקין	
		קוליפורמים	תקין	תקין	

www.lab-path.co.il | Lab-Path Ltd. דרך המעבדה בע"מ  
 ת"ד 148, פארק תעשיית "ראס", ת.ד. 148 בני עירם, 8086000 | טל 08-850892, פקס 08-850892  
 T Nativ Hospital St., Be'em Industrial Park, POB 148, Be'er Sheva 8086000, Israel | F: 08-850892

A Feltar Holdings Company



"מישג דבר ה' אל ישראל ביד מלאכי" (מלאכי א, א')

# עיריית קרית מלאכי

מבקר העירייה והממונה על תלונות הציבור



## נספח ט' - ריכוז בדיקות מזון - חלק 2

ריכוז תוצאות מעבדה					
שם הגן	שם הדוגמה	בדיקות	מסקנה	תקן	מספר טופס נטילה
גן תירוש	בשר - שניצל	אשריכיה קולי	תקין	תקין	1351686
		ליסטריה	תקין	תקין	
		עובשים	תקין	תקין	
		סטפילוקוקוס אאראוס	תקין	תקין	
		קלסטרידיה מחזרי סולפיט	תקין	תקין	
	סלמונלה	תקין	תקין		
	פחמימה - פסטה	בצילוס צראוס	תקין	תקין	1351687
		אשריכיה קולי	תקין	תקין	
		ליסטריה	תקין	תקין	
		עובשים	תקין	תקין	
		סטפילוקוקוס אאראוס	תקין	תקין	
	ירקנית - שעועית לבנה	קלסטרידיה מחזרי סולפיט	תקין	תקין	1351688
		סלמונלה	תקין	תקין	
		בצילוס צראוס	תקין	תקין	
		אשריכיה קולי	תקין	תקין	
ליסטריה		תקין	תקין		
ירק שטוף - עגבניה	קוליפורמים	תקין	תקין	1351689	
	אשריכיה קולי	תקין	תקין		
	ליסטריה	תקין	תקין		
	עובשים	תקין	תקין		
	סלמונלה	תקין	תקין		
גן בשמים	בשר - חזה הודו	ספירה כללית	תקין	תקין	1351672
		שמרים	תקין	תקין	
		אשריכיה קולי	תקין	תקין	
		ליסטריה	תקין	תקין	
		עובשים	תקין	תקין	
	פחמימה - פחיתים	סטפילוקוקוס אאראוס	תקין	תקין	1351673
		קלסטרידיה מחזרי סולפיט	תקין	תקין	
		סלמונלה	תקין	תקין	
		בצילוס צראוס	תקין	תקין	
		אשריכיה קולי	תקין	תקין	
	ירקנית - מרק אפונה	אשריכיה קולי	תקין	תקין	1351674
		ליסטריה	תקין	תקין	
		עובשים	תקין	תקין	
		סטפילוקוקוס אאראוס	תקין	תקין	
		קלסטרידיה מחזרי סולפיט	תקין	תקין	
ירק שטוף - מלפפון	קוליפורמים	תקין	תקין	1351675	
	אשריכיה קולי	תקין	תקין		
	ליסטריה	תקין	תקין		
	עובשים	תקין	תקין		
	סלמונלה	תקין	תקין		
	ספירה כללית	התראה	התראה		
	שמרים	התראה	התראה		

הערות בנוגע לבדיקות

בדוגמת מעבדה מלפפון שטוף ומוכן לאכילה שנבדקה בגן בשמים התקבלו כמות גבוהות של ספירה כללית, קוליפורמים ושמרים. לא קיימת דרישה לפרמטרים אלו לפי התקן, אך ספירה גבוהה עלולה להעיד על רמת חסינו לא מספקת של הירקות או אי שמירת שרשרת קירור.



"מישג דבר ה' אל ישראל ביד מלאכי" (מלאכי א' א')

## עיריית קרית מלאכי

מבקר העירייה והממונה על תלונות הציבור



### נספח י' - מרואיינים

שם	תפקיד
אבי אדרי	מנהל אגף חינוך
עמיר בן שמעון	קב"ט קריית מלאכי
אושרית ארובס	מנהלת הגיל הרך בעירייה
אביבית חיו	מנהלת הגנים בקרן לפיתוח
מיראל מאירוב	מנהלת תוכנית "ניצנים" בצהרונים
מרדכי אברג'יל	הקרן לפיתוח (תוכנית "ניצנים")
אמוהאי	מנהל פרויקטים ובינוי מוסדות חינוך
ירון אלימלך	מנהל מחלקה טכנית בעירייה
שלמה אלחרר	עובד משרד החינוך - פרויקטים עירוניים
גננות וסייעות	שמותיהן ותפקידיהן בידי הביקורת